



Sidusrühmade Kaasamise Plaan

KC ENERGY PIHLAKA SOLAR PV PROJEKT, EESTI

Jaanuar 2024



Sidusrühmade Kaasamise Plaan

Jaanuar 2024

Avalik

Kontaktandmed:



Nimi: Mihkel Loorits

Aadress: Veskiposti 2, Tallinn, Estonia, 10138

Telefon: +372 5565 3326

E-post: mihkel.loorits@kaamos.ee

SISUKORD

1. SISSEJUHATUS.....	5
1.1. Taust.....	5
1.2. Plaani Eesmärk	5
1.3. Plaani Ulatus	6
2. PROJEKTI TAUST.....	7
3. ÕIGUSLIK RAAMISTIK	8
3.1. Riiklikud Õigusnõuded.....	8
3.2. EBRD Nõuded.....	9
4. SENINE KONSULTEERIMINE JA AVALIKUSTAMINE.....	10
4.1. Eelmine Sidusrühmade Kaasamise ja Teadlikkuse Tõstmise Programm.....	10
4.2. Suhtlus Anija Vallaga.....	11
5. SIDUSRÜHMADE IDENTIFITSEERIMINE.....	11
5.1. Sidusrühmade Tuvastamine ja Kaardistamine	11
5.2. Eriti Tundlikud Rühmad.....	13
6. SIDUSRÜHMADE KAASAMISE PROGRAMM.....	14
6.1. Teabe Avalikustamine	14
6.2. Sidusrühmade Kaasamise Programm	15
<i>Ettevõtte E&S Koosolekud.....</i>	<i>21</i>
<i>Konsultatsioonikoosolekud Kogukonnaga ja Kaasamine.....</i>	<i>21</i>
<i>KC Energy Projekti Koduleht.....</i>	<i>21</i>
7. KAEBUSTE ESITAMISE MEHCHANISM.....	22
7.1. Sissejuhatus.....	22
7.2. Kaebuse Menetlemise Mehhanism.....	22
7.3. Soopõhine Vägivald ja Ahistamine (GBVH) Kaebuste Esitamise Mehhanismi Alusel 24	
7.4. Kaebuste Registri Pidamine.....	25
8. JÄRELEVALVE, ARUANDLUS JA KOHUSTUSED.....	26
8.1. Aruandlus- ja Tagasisidemehhanismid.....	26
8.2. Arvestus ja Seire.....	26
8.3. Rollid ja Kohustused.....	27

LISA A – Kaebuste Lahendamise Protseduur.....	28
LISA B – Kaebuse Vorm	29
LISA C – Kaebuste Register	31

Akronüümid ja Lühendid

Lühend	Selgitus
CESMP	Ehitusaegne keskkonna- ja sotsiaaljuhtimise kava
CSOs	Kodanikühiskonna organisatsioonid
EBRD	European Bank for Reconstruction and Development
EHSS	Keskkonna-, tervise-, ohutuse- ja sotsiaal (valdkond)
E&S	Keskkond- ja sotsiaal
ESAP	Keskkonna- ja sotsiaalvaldkonna tegevuskava
ESMP	Keskkonna- ja sotsiaaljuhtimise kava
ESP	Keskkonna- ja sotsiaalpoliitika
EU	Euroopa Liit
GBVH	Soopõhine vägivald ja -kius
KMH	Keskkonnamõju hindamine
NGOs	Valitsusvälised organisatsioonid
NTS	Lühikokkuvõte
OHS	Töötervishoid- ja ohutus
PRs	Tegevusnõuded
PV	Fotogalvaaniline
SEP	Sidusrühmade kaasamise plaan
SPV	Erikasutusega sõiduk
TTTO	Töötervishoid ja tööohutus

1. SISSEJUHATUS

1.1. Taust

Käesolev sidusrühmade kaasamise plaan (SEP) sätestab nõuded sidusrühmade kaasamise ja avaliku konsultatsiooni protsessile, sidusrühmade tuvastamise ja kaebuste esitamise mehhanismile. SEP rakendub kavandatud Pihlaka päikeseenergia (PV) projektile.

SEP annab ülevaate siseriiklikest õigusaktidest, Euroopa Rekonstruktsiooni- ja Arengupanga (EBRD) keskkonna- ja sotsiaalpoliitikast (ESP) 2019, EBRD tulemuslikkuse nõudest 10: teabe avalikustamine ja sidusrühmade kaasamine, Euroopa Liidu (EL) direktiividest ja rahvusvahelistest parimatest tavadest ja kirjeldab teabevahetust. SEP selgitab üldiselt, kuidas projektis ohjata sidusrühmade kaasamist ja suunata arutelu osapooltega.

SEP on elav dokument, mida vaadatakse projekti rakendamise ajal perioodiliselt üle. Seda ajakohastatakse vastavalt vajadusele vastavalt uutele või muutunud tegevustele, muudatustele projekti ülesehituses või projekti vätel tuvastatud sidusrühmade ootustest lähtuvalt.

1.2. Plaani Eesmärk

Käesolev SEP on avalik dokument, mis sätestab projekti elluviija kohustused, mis on seotud sidusrühmade kaasamise, konsulteerimise ja avalikustamisega kavandatava päikeseenergia projekti elluviimiseks.

Päikeseenergia projekti arendamise eest vastutab KC Energy. Eesti ja inglise keeles koostatud SEP on avalik dokument ja sellega saab avalikkus tutvuda nii Kehras Anija vallavalitsuses, Kaamose, KC Energy või projekti veebisaidil (projekti koduleht on väljatöötamisel).

Käesoleva SEP eesmärk on kirjeldada, kuidas projekti sidusrühmad kaasatakse ja kuidas Pihlaka päikeseenergia projekti ja kohalike kogukondade vahel pikaajalisi suhteid hoitakse. Selle SEP eesmärk on ka teavitada, täiustada ja hõlbustada otsuste tegemist, mis kaasavad projektist mõjutatud üksikisikuid ja teisi huvitatud sidusrühmi kaasavalt ja õigeaegselt, ning tagada, et nendele rühmadele antakse piisav võimalus projekti kohta oma arvamust avaldada.

SEP kirjeldab lühidalt seni läbi viidud avalikku konsultatsiooni ja määratleb tegevused, mida projekti raames ellu viiakse, et teavitada sidusrühmi päikeseelektrijaama olemusest ja võimalikest mõjudest.

SEP sisaldab sidusrühmade tabelit, kus tehakse kindlaks asjakohased sidusrühmad kõige sobivamate suhtluskanalite ja strateegiate, teabe avalikustamise nõuete ja vastuvõetavate kaebuste esitamise protsessidega. Kui on sidusrühmi, keda SEP ei hõlma, võivad nad võtta ühendust KC Energy üaltpoolt kontaktidel, et saada teavet projekti kohta ja olla lisatud SEP-i sidusrühmade kaasamise programmi.

Järgnevalt on kirjeldatud SEP konkreetsed tegevused eesmärkide saavutamiseks:

- Määratlege projekti piirkond;

- Tehke kindlaks, kaardistage ja hinnake mõjutatud osapooli ja teisi huvitatud sidusrühmi ning seda, kuidas projekt võib neid mõjutada või mis aspektidest võivad nad huvitatud olla;
- Koostage sidusrühmade analüüs, mis on tehtud projekti sidusrühmade mõistmiseks, et saaks välja töötada sobivad meetodid ja vahendid nende kaasamiseks;
- Koostage konsultatsiooniks tegevuskava, mis võimaldab sidusrühmadel anda sisulist panust projekti;
- Tagage sidusrühmadele projekti tegevuste kohta õigeaegne juurdepääs;
- Tagage, et sidusrühmadele avaldatud teave on arusaadav ja konsultatsioonikohad on kättesaadavad kõigile, kes soovivad osaleda;
- Tagage, et kõik tundlikud rühmad tuvastatakse ja nendega konsulteeritakse;
- Looge selged mehhanismid sidusrühmade küsimustele, muredele ja kaebustele vastamiseks; ja
- Dokumenteerige ametlik konsultatsioon ja teabe avalikustamine, määratlege sidusrühmade jälgimise ja dokumendihaldussüsteem.

1.3. Plaani Ulatus

Käesolev SEP hõlmab KC Energy tegevust Pihlaka päikeseenergia projektis, sealhulgas töövõtja tegevust. Dokument koosneb järgmistest osadest:

- Peatükk 2 – Projekti taust
- Peatükk 3 – Õiguslik Raamistik
- Peatükk 4 – Konsultatsioonid ja avalikustamine siiani
- Peatükk 4 – Sidusrühmade identifitseerimine
- Peatükk 5 – Sidusrühmade kaasamise programm
- Peatükk 6 – Kaebuste esitamise mehhanism
- Peatükk 7 – Järelevalve, aruandlus ja vastutus

2. PROJEKTI TAUST

Projekt koosneb kahe eraldiseisva, kuid kõrvuti asetseva päikeseelektrijaama (Pihlaka 1 võimsusega 7.5 MW ja Pihlaka 2 võimsusega 45 MW) ehitamisest ja käitamisest. Kavandatud päikesepargi koguvõimsus on 52.5 MW. Objektid asuvad Eestis, Harjumaa kaguosas, Tallinnast ligikaudu 27 km kagus ja Kehra linnast 1.2 km edelas. Projekt ehitatakse ja seda juhitakse eriotstarbelise sõiduki (SPV) abil, mis finantsabi tingimuste lõppemisel kuulub 100% KC Energy OÜ-le (KC Energy). KC Energy on Kaamos Groupi ja Combiwood Invest LLC ühisettevõtte, mis asutati 2020. aastal.

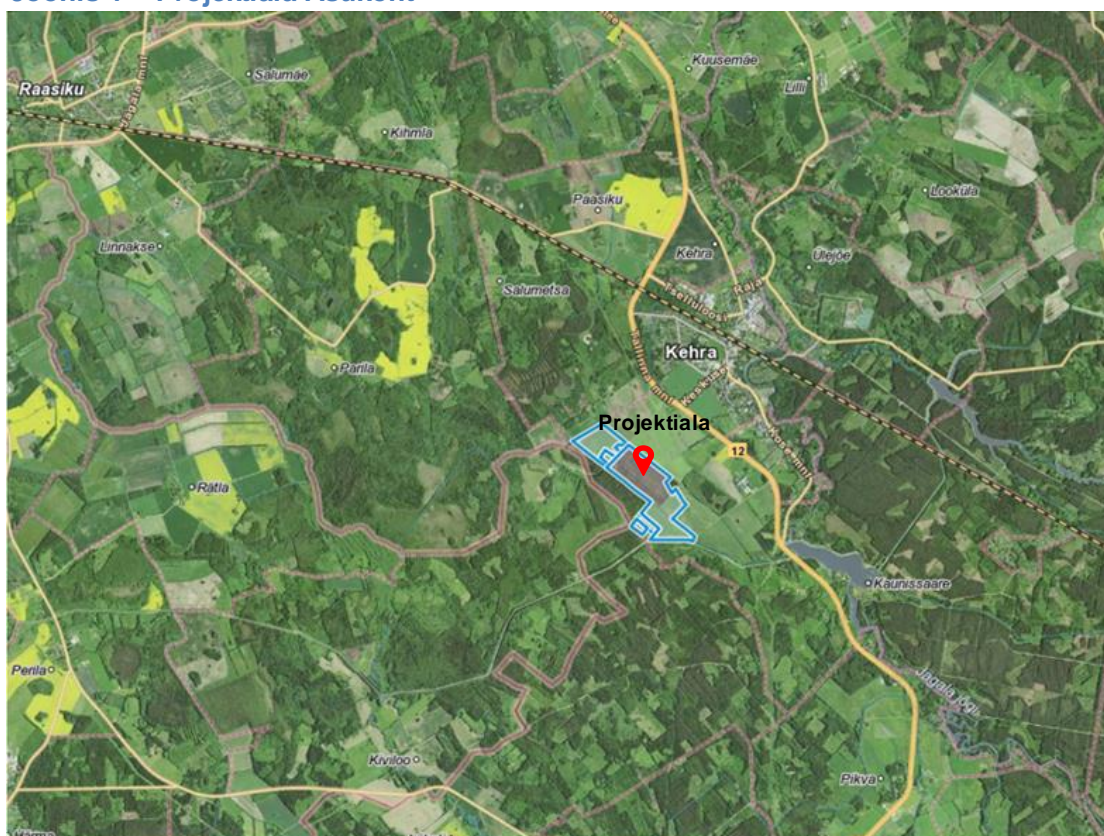
Päikesepargid hakkavad paiknema Anija vallas seitsmel katastriüksusel. Nagu on näidatud joonisel 2, on projektiga hõlmatud maatükkide suurused järgmised:

- Pihlaka 1 – 7.5 MW, 11.54 hektaril (ha); ja
- Pihlaka 2 – 45 MW, 71.63 ha.

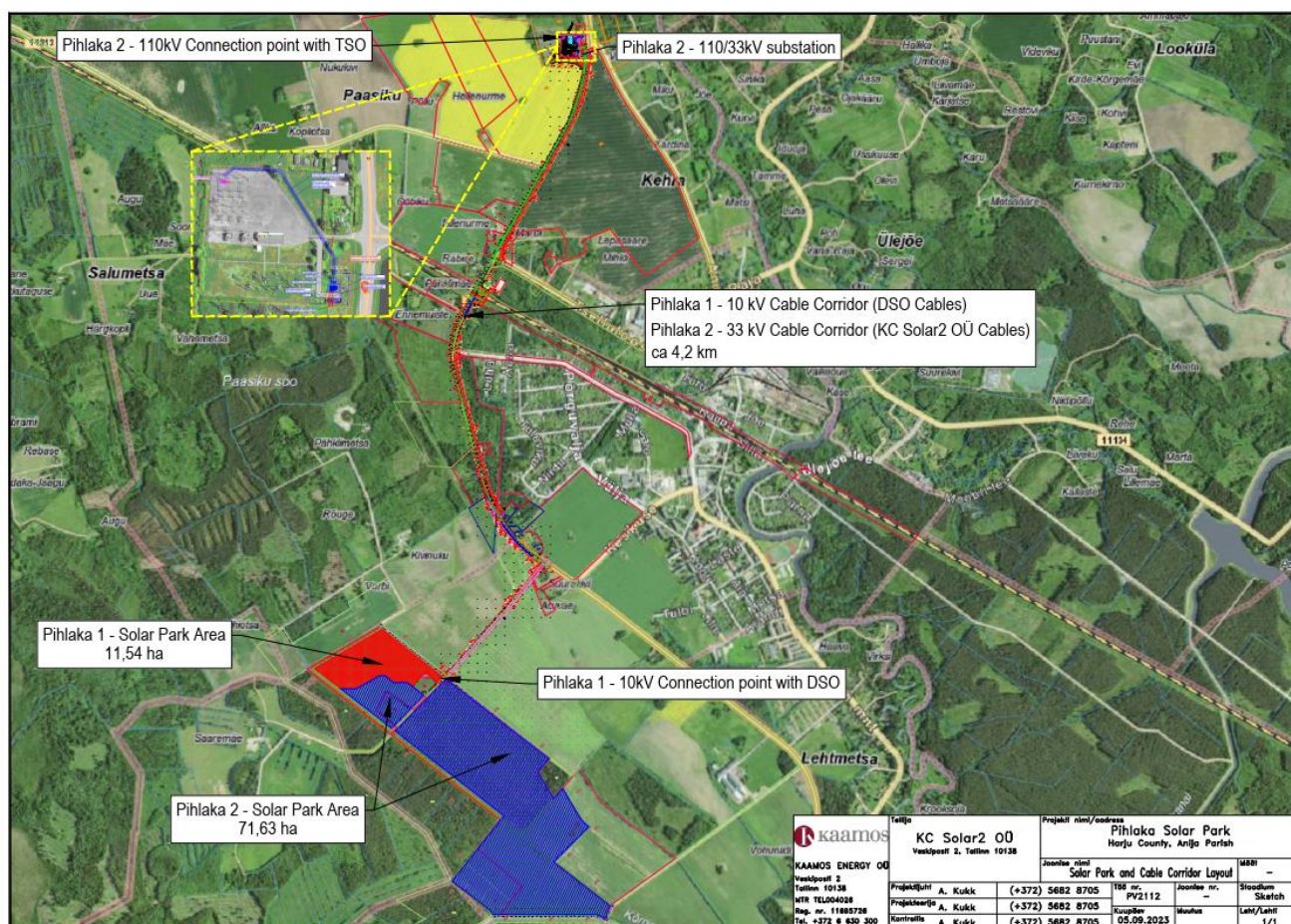
Eeldatakse, et projekti eluiga on vähemalt 20-25 aastat. Projekti komponendid hõlmavad järgmist:

- Kaks kõrvuti asetsevat päikeseelektrijaama;
- Kaks ligikaudu 4.2 km pikkust maa-alust ülekandeliini (Pihlaka 1, 10 kV ja Pihlaka 2, 33 kV), mis ühendavad päikeseelektrijaama projektialast põhjasuunas asuva olemasoleva alajaamaga; ja
- Alajaam.

Joonis 1 – Projektiala Asukoht



Joonis 2 – Projektiga Hõlmatud Alade Ülevaatekaart



3. ÕIGUSLIK RAAMISTIK

3.1. Riiklikud Õigusnõuded

Sidusrühmade kaasamist ning avalikustamise ja konsulteerimise taset projekti raames reguleerivad järgmised seadused:

- Planeerimiseseadus (RT I, 26.02.2015, 3)** – See seadus reguleerib Eesti ruumilise ja linnaarengu süsteemi, sealhulgas avalikkuse teavitamist ja osalemist kogu arenguprotsessis. Planeerimistööd korraldab asutus peab avalikkust planeeringumenetlusest arusaadavalt informeerima, piisavalt kutsuma avalikkust menetluses osalema ning korraldama planeeringu koostamise käigus planeeringu avalikud väljapanekud ja avalikud arutelud. kava avalikkusele tutvustamiseks. Seaduse järgi on igaühel õigus planeeringumenetluses osaleda ja selle käigus planeeringu kohta oma arvamust avaldada. Lisaks on igaühel õigus saada tasuta asjakohast teavet planeeringu menetluse ja planeeringu kohta.
- Keskkonnaseadustiku üldosa seadus (RT I, 28.02.2011, 1)** – Selle seaduse kohaselt on igaühel õigus osaleda olulise keskkonnamõjuga tegevuseks loa

andmise menetluses ja olulise keskkonnamõjuga tegevuse kavandamisel. Avalikkus tuleks kaasata varakult enne lõplike lahenduste valimist ning menetluse tähtaeg peab olema selline, et kohtuasja mahtu ja keerukust arvestades võimaldaks avalikkusel tõhusalt osaleda. Juhtumiga seotud materjalid peavad olema Internetis või muul viisil hõlpsasti kättesaadavad.

- **Avaliku Teabe Seadus (RT I 2000, 92, 597)** – Käesoleva seaduse eesmärk on tagada avalikkusele ja igale isikule võimalus demokraatliku ja sotsiaalse õigusriigi ning avatud ühiskonna põhimõtetest lähtuvalt juurdepääs avalikuks kasutamiseks mõeldud teabele ning luua avalikkusele võimalused juurdepääsuks avalikuks kasutamiseks mõeldud teabele. jälgida avalike ülesannete täitmist. Käesolev seadus sätestab avalikule teabele juurdepääsu tingimused, korra ja viisid. Samuti reguleeritakse juurdepääsupiiranguga avalikule teabele niivõrd, kuivõrd see ei ole reguleeritud teiste seadustega, samuti riikliku järelevalve teostamist teabele juurdepääsu korraldamise üle.
- **Ehitusseadustik (RT I, 05.03.2015, 1)** – Käesoleva seadustiku eesmärk on soodustada jätkusuutlikku arengut ning tagada ohutus, ehitatud keskkonna eesmärgipärane toimivus ja kasutatavus.
- **Haldusmenetluse Seadus (RT I 2001, 58, 354)** – Käesoleva seaduse eesmärk on tagada isikute õiguste kaitse ühtse asjaajamiskorra loomisega, mis võimaldab isikute osalust ja kohtulikku kontrolli.
- **Eesti Vabariigi Põhiseadus (RT 1992, 26, 349)** – Eesti on mõistnud sidusrühmade kaasamise ja avaliku konsultatsiooni olulisust taristuprojektides ning Eesti Vabariigi põhiseadus tagab ja kaitseb põhiõigusi ja -vabadusi. Seoses sidusrühmade kaasamisega näeb põhiseadus ette, et igaühel on õigus tasuta juurdepääsule avalikuks kasutamiseks levitatavale teabele. Kõik riigiasutused, kohalikud omavalitsused ja nende ametnikud on kohustatud andma oma tegevuse kohta teavet igale Eesti kodanikule tema nõudmisel, välja arvatud teave, mille avaldamine on seadusega keelatud, ja teave, mis on mõeldud eranditult asutusesiseseks kasutamiseks.

3.2. EBRD Nõuded

Projekt järgib EBRD keskkonna- ja sotsiaalpoliitikat (ESP) 2019 ning EBRD tulemuslikkuse nõudeid (PR). EBRD PR 7 (põlisrahvad) ja PR 9 (finantsvahendajad) selle projekti puhul ei kehti.

Peamine sidusrühmadega konsulteerimise ja teabe avalikustamisega seotud PR-teema on PR 10. Selle avalikustamise peamised asjakohased nõuded on:

Tabel 1: EBRD Sidusrühmade Kaasamise Nõuded

Eesmärk	Nõude Peamine Sisu
Sidusrühmade tuvastamine	<ul style="list-style-type: none"> ■ Tehke kindlaks projektist mõjutatud sidusrühmad, sealhulgas ebasoodsas olukorras olevad või eriti tundlikud ning haavatavad rühmad, keda projekt mõjutab või tõenäoliselt mõjutab; või neil võib olla projekti vastu huvi. ■ Töötage välja ja rakendage sidusrühmade kaasamise kava ja kaebuste esitamise mehhanism.

Teabe avalikustamine	<ul style="list-style-type: none"> Tagage sidusrühmadele juurdepääs õigeaegsele, asjakohasele, arusaadavale ja juurdepääsetavale teabele kultuuriliselt sobival viisil. Sealhulgas juurdepääs järgmisel teabele: <ul style="list-style-type: none"> Projekti eesmärk, olemus, ulatus ja kestus; Kõik riskid, võimalikud mõjud ja leevendusmeetmed; Kavandatud sidusrühmade kaasamise protsess; Avaliku konsultatsiooni koosolekute aeg ja koht; ja Kaebuste esitamise mehhanism. Vajaduse korral rakendage individuaalset lähenemist, võimaldamaks ebasoodsas olukorras olevate või haavatavate rühmadena määratletud isikute tõhus osalemine.
Sisukas konsultatsioon	<ul style="list-style-type: none"> Konsulteerimine toimub kooskõlas projekti võimalike mõjude tasemega ja see peaks: <ul style="list-style-type: none"> Olema alustatud varakult ja jätkuma kogu projekti elutsükli jooksul; Põhinema teabe eelneval avaldamisel ja levitamisel; Olema vaba manipuleerimisest, sekkumisest, sundimisest või hirmutamisest; Võimaldama mõtestatud osalemist; ja Olema dokumenteeritud.
Pidev kaasamine ja väline aruandlus	<ul style="list-style-type: none"> Andke sidusrühmadele pidevalt projekti kohta asjakohast teavet riskide, mõjude ja tõstatatud kaebuste kohta. Kui tuvastatakse või tõstatatakse kahjulikud mõjud, riskid või probleemid, teavitage sidusrühmi kõigist projekti uuendustest, sealhulgas avaldage ajakohastatud keskkonna- ja sotsiaaluhtimise kava - ESMP. Teavitage kogukonda sagedusega, mis on proportsionaalne mõjutatud kogukondade muredega, kuid mitte harvem kui kord aastas.
Kaebuste esitamise mehhanism	<ul style="list-style-type: none"> Looge kaebuste esitamise mehhanism, et saada teavet ja hõlbustada sidusrühmade projektiga seotud murede ja kaebuste lahendamist. Kaebuste esitamise mehhanism peaks: <ul style="list-style-type: none"> Lahendama mured kiiresti ja tõhusalt; Kasutama läbipaistvat, kultuuriliselt sobivat ja kergesti ligipääsetavat konsultatsiooniprotsessi; ja Võimaldama anonüümsete kaebuste esitamist ja nendega tegelemist.

4. SENINE KONSULTEERIMINE JA AVALIKUSTAMINE

4.1. Eelmine Sidusrühmade Kaasamise ja Teadlikkuse Tõstmise Programm

Kogu Pihlaka päikeseelektrijaama arendus projekt oli avalik. Kogu projekti hõlmav teave ja projekteerimistingimused avalikustati Anija valla poolt veebilehel, kus paluti esitada projekti ja otsuse eelnõu kohta kommentaare ja küsimusi. Teave projekti kohta oli kättesaadavaks tehtud Anija valla veebilehel (<https://anija.ee/>) ajavahemikul 15.-29.12.2021. Enne koosoleku toimumist avaldati kohalikus valla ajalehes artikkel, mis tutvustas projekti, esitas teabe projektidokumentidele väljapaneku ja avalikkuse juurdepääsu kohta dokumentidele, avaliku arutelu koosoleku kuupäeva ja asukoha. Korralduse eelnõu avaliku väljapaneku perioodil aga märkusi ega ettepanekuid ei laekunud.

4.jaanuaril 2022 toimus Anija vallavolikogu saalis Pihlaka päikesepargi avalik arutelu. Kaasamiskoosolek protokolliti. Avalikku istungit juhatas abivallavanem ning sellel osalesid mitmed arendusest potentsiaalselt mõjutatavad maaomanikud ja kohaliku kogukonna liikmed. Koosolekul osales Kaamos Energy esindaja, kes tutvustas kavandatavat Pihlaka projekti koos projekteerimistingimustega. Avalikul istungil

tõstatasid kohalviibijad küsimusi päikeseenergiatehnoloogia, projekti elueaja asukoha valiku kriteeriumite kohta. Kaamos Energy jagas kokkutulnutega projekti konkreetseid üksikasju ja kinnitas, et arendusest jäetakse välja kogu väärtuslik põllumaa, mis tähendab, et projekti alaks saab valida ainult madala väärtusega maa.

Arenduse jooksul on samuti on läbi viidud konsultatsioonid nende maaomanikega, keda puudutab projekti jaoks vajaliku kahe maa-aluse ülekandeliini kaablikoridori ehitamine. Konsultatsioonid nende maaomanikega ei olnud avalik menetlus. Kuid kõiki mõjutatud maaomanikke teavitati ametlikult ja neid kutsuti kaasamiskoosolekule. Avalikul koosolekul kohalviibijatest koostati nimekiri koos kaasamiskoosolekul osalenud isikute asjakohaste kontaktandmetega.

4.2. Suhtlus Anija Vallaga

Kaamos Energy ja Anija valla vahel on toimunud ka sidusrühmade kaasamine vastavalt keskkonnamõju hindamise ja keskkonnajuhtimissüsteemi seadusele. Ametlik kirjavahetus kinnitas, et projekti praeguses etapis ei nõuta keskkonnamõju hindamist (KMH). Anija valla poolt väljastatud projekteerimistingimustes (20111002/15837) on märgitud, et Projekt vastab ehitusseadustiku nõuetele ning et arendusega hõivatav maa on väheväärtuslik. Anija vald on aga seadnud projektile projekteerimisnõuded, mis sisaldavad sealhulgas objekti ümbruse taimestiku hindamise, visuaalsete häiringute minimeerimise ja kõigi projekti komponentide paigutamise avalikest teedest vähemalt 20 m kaugusele.

Kohaliku kogukonna liikmed saavad esitada omaavalitsusele kaebusi, helistades esimehele, või kirjalikult kirja või e-posti teel. Kõiki kaebusi haldab ja vaatab läbi omaavalitsuse sekretär, kes suunab kaebused seejärel asjaomastele osakondadele, kes vastutavad nende käsitlemise eest. 2023. aasta oktoobri seisuga ei ole vald saanud ühtegi projektiga seotud kaebust. Projekti jaoks on loodud ka kogukonna kaebuste esitamise mehhanism, et võimaldada mõjutatud kogukondadel ja sidusrühmadel tõstatada projektiga seotud muresid või seisukohti. Mehhanismi on üksikasjalikult kirjeldatud käesoleva dokumendi peatükis 7.

5. SIDUSRÜHMADE IDENTIFITSEERIMINE

5.1. Sidusrühmade Tuvastamine ja Kaardistamine

Sidusrühmade indentifitseerimise eesmärk on projekti sidusrühmade tuvastamine ja nende järjestamine konsulteerimiseks olulisuse alusel. Sidusrühmade identifitseerimine on järjepidev protsess ja seega jätkatakse peamiste sidusrühmade tuvastamist ja ajakohastamist projekti erinevatel etappidel jätkuvalt. Sidusrühmade kaardistamise eesmärgiks on läbi viia, tuvastada ja analüüsida sidusrühmad, sidusrühmade rühmitused ja organisatsioonid, keda projekt tõenäoliselt mõjutab või võib mõjutada. Sidusrühmade kaardistamine alusel määratakse sidusrühma olulisus, arvestades järgmisi tegureid: ruumiline asetsemine (st kus sidusrühmad elavad või tegutsevad projektiala suhtes), sidusrühma mõjutava võimaliku mõju liik ja selle huvirühma mõjususe projekti tegevustele.

Projekti sidusrühmad jagunevad kahte põhikategooriasse:

- a) **Peamised sidusrühmad** – üksikisikud ja rühmad, keda projekt otseselt mõjutab; ja
- b) **Teisesed sidusrühmad** – osapooled, kellel tegevus projekti mõjutab, kuid keda tegevus ei pruugi otseselt mõjutada, ja need osapooled, keda projekt kaudselt mõjutab.

Sidusrühmade tuvastamise ja kaardistamise käigus tuvastatud peamised sidusrühmade rühmad on toodud allolevas tabelis 2. Asjaomaste sidusrühmade jätkuv väljaselgitamine ning kaardistamine on projekti sisuka konsultatsiooni tagamiseks ülimalt oluline.

Tabel 2: Peamised Sidusrühmade Rühmad ja Huvid Projektis

Sidusrühmade Kategooria	Rühm	Nimetus, Kirjeldus	Oma Huvi Projekti Järgmiselt
Peamised Sidusrühmad	Projekti arendaja ja rakendusüksus	Kaamos Energy / KC Energy	Otsustamisprotsess, projekti elluviimine ja sidusrühmade kaasamine. CESMP rakendamise jälgimine ja juhendamine. (CESMP peavad järgima kõik projektiga seotud töövõtjad ja alltöövõtjad).
	Kohalikud kogukonnad	Mõjutatud maaomanikud ja kasutajad, sealhulgas: <ul style="list-style-type: none"> Kaablikoridori ehitusest mõjutatud kruntide maaomanikud; ja Talunik, kes kasutab Pihlaka 2 platsi põllumajanduslikuks tootmiseks. 	Projektiga seotud võimalikud mõjud, sealhulgas väikesed häiringud elutegevusele nagu müra, tolm, liikluskorraldus ja juurdepääs kinnistule või selle osale, kogukonna terviseriskid, visuaalsed mõjud, teabe avalikustamine, kaasamine ja kaebuste haldamine.
		Tundlikud sotsiaalsed rühmad häiringute vastuvõtjana nt Kehra hooldekodu ja kohalikud koolid.	Projektiga seotud võimalikud mõjud, sealhulgas müra, tolm, liiklus ja juurdepääs, kogukonna tervise- ja ohutusriskid, visuaalne mõju, teabe avalikustamine, töötajate sissevool, kaasamine ja kaebuste haldamine.
		Asulad: Kehra, Lehtmetsa, Salumetsa ja Kaunissaare.	
	Otsustajad (lubade menetlejad ja andjad)	Anija vald; Transpordiamet; Kliimaministeerium; Keskkonnaamet; Tööinspeksioon; Tehnilise Järelevalve ja Tarbijakaitse Amet; Päästeamet.	Otsustajad ning lubade menetlejad ning väljastajad erinevates projekti puudutavates valdkondades. Sealhulgas: keskkonna-, ehitus-, töötervishoiu- ja tööohutuse jt lubade vajaduse üle otsustamine ja väljastamine, projekti ja selle tingimuste seadmine ja kinnitamine ning järelevalve

			lubade tingimuste ning õigusnõuete täitmise osas.
	Ehitustöövõtja ja tema alltöövõtja(te) töötajad ja projekti käitamisaegsed töötajad	Töövõtja ja töövõtja poolt palgatud ehitustöölised, projekti töötajad	Projekti elluviimises ja ehitamises osalemine. Mõjutatud projektiga seotud töö- ja töötingimustest (töötervishoid ja ohutus, majutus, tööõigused, ametiühinguga seotud küsimused, kaebuste haldamine, mittediskrimineerimine, jne).
Teised Sidusrühmad	Valitsusvälised organisatsioonid / kodanikuühiskonna organisatsioonid	riiklikud ja kohalikud valitsusvälised organisatsioonid / kodanikuühiskonna organisatsioonid nt., Eestimaa Looduse Fond, Eesti Ornitoloogiaühing.	Jälgivad projekti mõju ja tulemuslikkust nende huvivaldkondades. Esindavad erinevate huvitatud osapoolte huve. Mure bioloogilise mitmekesisuse, inimõiguste, tööõiguste jms kaitse tagamise pärast.
	Tarnijad	Päikesepaneelide tarnija ja muude ehitusmaterjalide tarnijad	Projekti elluviimises osalemine. Mõjutatud projektiga seotud töötingimustest (nt tervishoid ja ohutus, laste/sunnitöö, tööõigused, ametiühingute küsimused, kaebuste haldamine, mittediskrimineerimine).
	Kohalik Meedia	Kohalikud ajalehed ja veebimeedia väljaanded	Vahendajad avalikkuse teavitamiseks kavandatavatest tegevustest ja projekti arengut puudutava teabe avalikustamiseks.
	Ärikeskkond	Kohalikud ettevõtted, alltöövõtjad, tootmis-, hooldus- ja teenusepakujad.	Ettevõtted, kes tunnevad huvi projekti ehitamise või käitamise vastu ja pakuvad teenuseid või tarneid, sh nt päikesepargi ala hooldust, hooldus- ja puhastusseadmeid ja jäätmekäitlusteenust, jne.
	Rahvusvahelised finantsasutused ja rahastajad	EBRD	Projekti potentsiaalne rahaline toetus ja rahastamine ning järelevalve kohaldatavate rahvusvaheliste keskkonna-, tervise- ja ohutus- ning sotsiaalstandardite järgimise üle.

5.2. Eriti Tundlikud Rühmad

Sidusrühmade tuvastamise protsessis uuriti, kas leidub projektist mõjutatud inimeste rühmi, kes võivad olla projekti praeguste ja võimalike mõjude suhtes eriti tundlikud ja haavatavamad. Oma olemuslike omaduste tõttu kuuluvad haavatavate rühmade hulka need, keda projekt mõjutaks ebaproportsionaalselt. Haavatavad rühmad ei suuda projekti mõjusid juhtida ja vajavad kogu konsultatsiooniprotsessi jooksul erilist tähelepanu.

EBRD defineerib haavatavaid inimesi kui "*inimesi, keda soolise identiteedi, etnilise päritolu, vanuse, puude, majandusliku ebasoodsama või sotsiaalse staatuse tõttu võivad projekti mõjud mõjutada rohkem kui teisi ja kelle võime nõuda või ära kasutada võib olla piiratud projekti eelised. Haavatavate inimeste ja/või rühmade hulka võivad kuuluda ka allpool vaesuspiiri elavad inimesed, maatud, vanurid, naised ja lapsed, kes juhivad leibkonda, pagulased, riigisisest ümberasustatud inimesed, etnilised vähemused, loodusvaradest sõltuvad kogukonnad või muud ümberasustatud isikud, kes ei pruugi olla kaitstud siseriikliku ja/või rahvusvahelise õiguse alusel*"¹.

Suhtlemine haavatavate rühmade ja üksikisikutega nõuab sageli konkreetsete meetmete ja abi rakendamist, et hõlbustada nende osalemist projektiga seotud otsuste tegemisel, nii et nende teadlikkus ja panus kogu protsessi on proportsionaalne teiste sidusrühmade omaga.

Projekti kontekstis on tuvastatud järgmised eriti tundlikud ja haavatavad rühmad:

- Eakad inimesed; ja
- Puuetega ja/või krooniliste haigustega inimesed.

Kehra hooldekodu asub Projektist ca 1.5km ida pool. Haavatavate rühmade kaasamise edendamiseks kavandatakse nõustamis- ja kaasamisprotsessid, mis toetavad võrdset osalemist, sealhulgas teabe edastamine nendele rühmadele nii kirjalikult kui ka suuliselt lihtsas keeles, suures kirjas ja visuaaliga toetatuna.

Haavatavate sidusrühmade loendit tuleks regulaarselt läbi vaadata ja ajakohastada kogu projekti elutsükli jooksul ja iga kord, kui saadakse uut teavet. Lisaks saavad sidusrühmad täiendavate haavatavate rühmade registreerimiseks ühendust võtta projektijuhi ja/või E&S juhiga, kasutades käesolevas dokumendis (peatükk 6.2) toodud kontaktandmeid.

6. SIDUSRÜHMADE KAASAMISE PROGRAMM

6.1. Teabe Avalikustamine

See peatükk annab teavet selle kohta, kuidas projekti peamisi sidusrühmi kaasatakse ja neile teavet jagatakse. Avalikustatud teabe liigid ja selle projekti jaoks kasutatavad konkreetsed suhtlusmeetodid on kokku võetud sidusrühmade kaasamise programmis allolevas tabelis 3. Väliskommunikatsiooni eesmärk on tagada regulaarne suhtlemine mõjutatud inimeste ja muude asjaomaste sidusrühmadega ning teavitada neid projekti uudistest, olemasolevatest tegevustest, tegevuste tulemuslikkusest, projekti arengust ja elluviimise käigust. Avalikult avaldatava teabe suhtes kohaldatakse EBRD avaliku teabe poliitikat, EBRD PR 10 ja Eesti siseriiklike õigusakte.

Projekti selles etapis avalikustatakse sidusrühmade tõhusaks suhtlemiseks järgmised dokumendid:

- Lühikokkuvõte (NTS); ja

¹ EBRD Performance Requirement 5, paragraph 12, footnote 11.

- Sidusrühmade kaasamise plaan (SEP).

SEP on elav dokument, mida vaadatakse üle ja vajadusel uuendatakse vähemalt kord aastas (või muudatuste tegemisel), et kajastada projekti arengutest ja uutest huvigruppidest tulenevaid muutusi huvirühmade kaasamises. Avalikustamist nõudev teave võib muutuda, kui projektis, ehituse ajakavas või projekti mõjupiirkonnas on olulisi muudatusi. Tabelis 3 esitatud välis- ja sisekommunikatsioonimeetodid ning avalikustamise teave ei ole lõplik ja piirav ning KC Energy võib sidusrühmade nõudmisel otsustada avalikustada rohkem teavet.

KC Energy vastutab projektiga seotud sise- ja väliskommunikatsiooni eest ning on mõjutatud või asjasse puutuvate isikute peamiseks kontaktkohaks. Kõik projektiga seotud dokumendid ja projektiga seotud suhtlus on kättesaadav ja toimub inglise ja/või eesti keeles.

6.2. Sidusrühmade Kaasamise Programm

Sidusrühmade kaasamise programm näeb ette, et kaasamine toimub asjaomaste huvitatud osapooltega nii enne projekti ehituse alustamist kui ka projekti elluviimise ajal. Senini sidusrühmadele laekunud ettepanekute, ideede või murede lahendamise kohta on vaja neid sidusrühmi kaasata. Jätkuva kaasamise tagamiseks saavad sidusrühmad kasutada mitut kanalit (telefon, e-post ja koduleht), et saada projekti kohta täiendavaid üksikasju ning teavet lahenduste kohta, avaldada oma kommentaare, ideid kogu projekti elutsükli jooksul.

Mõjutatud maaomanikud saavad osaleda kaasamiskoosolekutel ning olla üksikasjalikult informeeritud projekti tegevustest, kontaktisikutest ja kehtestatud kaebuste esitamise mehhanismist, sealhulgas teabe saamise kanalitest. Kõik sidusrühmade koosolekud protokollitakse. Protokoll sisaldab kohal olnud isikute loetelu koos allkirjadega. Kõiki teisi kohaliku kogukonna sidusrühmi teavitatakse samuti projekti ehituse uuendustest, kaebuste esitamise mehhanismist ja võimalikest ajutistest mõjudest (liiklus, müra, vibratsioon, tolm jne). Teabe jagamine toimub postitatud projekti teabevoldikute, Kaamos Energy või KC Energy või projekti veebisaidi uuenduste ja mitteametliku teabe kaudu, ükselt-üksele aruteludega.

Kõik mured või kaebused, mis on tõstatatud enne projekti rakendamist või selle käigus, koguvad ja registreerivad keskkonna- ja sotsiaaluht ning töövõtja projektijuht. Sidusrühmad saavad oma kaebuste esitamiseks kasutada peamisel ehitusplatsil ja Kehras Anija vallavalitsuse asuvasse kaebuste kasti. Neid kaebusi saab esitada anonüümselt.

Töövõtja toetab kaasamisprotsessi, edastades kõik laekunud kaebused projekti E&S haldurile. Huvirühmadel on võimalus kaebuste esitamiseks või teabe saamiseks kasutada neile kõige mugavamat kanalit.

Kõik saadud kommentaarid vaadatakse läbi kooskõlas kohustustega, mis on võetud parima rahvusvahelise tava alusel, mis on esitatud jaotises 3. jaotises „EBRD nõuded”. Kõik laekunud teatised vaadatakse läbi, et teha kindlaks muudatuste asjakohasus, vajadus ning teostatavus teatises esitatud taotluse ja huvide rahuldamiseks ning tulemustest teavitatakse.

Sidusrühmade kaasamise programm on üksikasjalikult esitatud allolevas tabelis 3:

Tabel 3: Tulevane Sidusrühmade Kaasamise Programm

Sidusrühma	Suhtlemise / Kaasamise Meetod	Teabeallikad ja Dokumendid	Ajakava / Sagedus	Vastutus	Asukoht
Kaamos Energy / KC Energy	<ul style="list-style-type: none"> Sisemine koosolek projektijuhi, E&S juhi ja SPV-de omanikega iganädalaselt ja vastavalt vajadusele. Vähemalt üks E&S-i avakohtumine ehitustöövõtjaga, et kirjeldada E&S nõudeid. Igakuised EHSS koosolekud, millest võtavad osa projektijuht, E&S juht ja ehitustöövõtja, et arutada projekti uuendusi ning E&S meetmeid ja protsesse ehituse ajal. 	<ul style="list-style-type: none"> ESAP, SEP, ja CESMP. Igakuised aruanded E&S probleemide ja andmete kohta (nt kaebused, tervise- ja ohustusstatistika, koolitus, töäjõud, töötajate majutuse ülevaatused). 	<ul style="list-style-type: none"> Iganädalased ettevõttesisesed koosolekud kogu kitsendusperioodi jooksul. Töövõtjaga kohtumine enne ehitamist ja lepingu allkirjastamisel. Igakuised projekti EHSS koosolekud kogu ehitusperioodi vältel. 	<p>KC Energy E&S Juht</p> <p>KC Energy Projektijuht</p>	Kaamos Energy Kontor
Otsustajad (lubade menetlejad ja andjad)	<ul style="list-style-type: none"> Pidev suhtlus Anija vallaga, et arutada projekti arendamise nõuded, lubade vajadust, taotlemist, lubade värskendamise vajadust e-kirjade, koosolekute ja vajadusel ametliku kirjavahetuse teel kogu projekti vältel. Ametlikud kirjad ja e-kirjad vastavatele riiklikele valitsusasutustele vajadusel. 	<ul style="list-style-type: none"> Ülevaated loamenetluste, projekti uuenduste jms kohta, sealhulgas keskkonnalubade ja -piirangute, ehituslubade ning töötervishoiu ja tööohutuse jne lubade vajadus ning staatus. 	<ul style="list-style-type: none"> Projekti projekteerimise ja ehitamise etapis (vastavalt vajadusele). 	KC Energy	<ul style="list-style-type: none"> Anija vallakantselei Meilid/kirjad
Mõjutatud Maaomanikud ja Kasutajad	<p>Viia läbi konsultatsioonikoosolekud kaablikoridori ehitusest mõjutatud kruntide maaomanikega. Nendel konsultatsioonidel esitatakse ülevaade:</p> <ul style="list-style-type: none"> Uudised ehituse hetkeseisust, kavast ja uuendustest/muudatustest, kui 	<ul style="list-style-type: none"> SEP, NTS, Projekti infoleht. 	<ul style="list-style-type: none"> Enne ehitamise algust ja kogu ehitusperioodi jooksul (vastavalt vajadusele). 	KC Energy E&S Juht	<ul style="list-style-type: none"> Avalikud asutused Kehras (Anija vallavalitsus, raamatukogud, kohaliku omavalitsuse ja

	<p>need on projektis võrreldes eelmise koosolekuga toimunud;</p> <ul style="list-style-type: none"> ▪ Kaebuse esitamise mehhanismist; ▪ Ajutisetest mõjudest (liikluskorraldus, müra, vibratsioon, tolm); ▪ Projektiga seotud tegevustest põhjustatud piirangutest või mõjudest elukorraldusele. <p>Kõik konsultatsioonid ja koosolekud tuleb protokollida.</p>				vabaühenduste kontorid) vms.
Kohalik Kogukond	<p>Postitage projekti infovoldikud, pidage mitteametlikke ükselt-ükseni arutelusid kohalike kogukondadega. Sealhulgas projekti alale lähedalasuvate majade ja alajaama kõrval asuva maja elanikega (perede ja üksikisikutega). Arutelud lähedalasuvate tundlike sotsiaalsete sidusrühmadega projekti piirkonnas. Nendel konsultatsioonidel esitatakse ülevaade:</p> <ul style="list-style-type: none"> ▪ Uudised ehituse hetkeseisust, kavast ja uuendustest/muudatustest, kui need on projektis võrreldes eelmise koosolekuga toimunud; ▪ Kaebuse esitamise mehhanismist; ▪ Ajutisetest mõjudest (liikluskorraldus, müra, vibratsioon, tolm); ▪ Projektiga seotud tegevustest põhjustatud piirangutest või mõjudest elukorraldusele. 	<ul style="list-style-type: none"> ▪ SEP, NTS, Projekti infoleht. 	<ul style="list-style-type: none"> ▪ Üks kord enne ehituse algust. ▪ Igakuine veebisaidi uuendus ▪ Projekti uudised kogu ehitusetapi jooksul. 	KC Energy E&S Juht	<ul style="list-style-type: none"> ▪ Ükselt ükseni mitteametlikud arutelud tundlike sotsiaalsete vastuvõtjate sidusrühmade ja kohalike elanikega, kes elevad projekti ala asukoha, alajaama ja kaablitrassi vahetus läheduses. ▪ Projekt / KC Energy veebisait

	Avaldage jooksvaid uudiseid projekti veebisaidil ja omavalitsuste suhtluskanalite kaudu kogukondadele vähemalt korra kuus ehituse ajal.				
NGOs / CSOs (VVO-d)	<ul style="list-style-type: none"> Avaldage teave kaebuste esitamise mehhanismist; Jagage teavet projekti kohta (NTS, SEP, projekti uudised, korduma kippuvad küsimused, jne). 	<ul style="list-style-type: none"> NTS, SEP, Projekti infoleht. 	<ul style="list-style-type: none"> Enne projektide vormistamist ja kvartaalselt kogu ehitusperioodi vältel. 	KC Energy E&S Juht	<ul style="list-style-type: none"> Projekti / KC Energy Veebileht
Töövõtja	<ul style="list-style-type: none"> Osalemine perioodilistel töökoosolekutel KC Energy projektijuhi, E&S juhi ja ehitustöövõtjaga projekti uudiste ja edenemise kohta. Kohtumised E&S juhiga, et aru anda ja arutada ehitusaegseid E&S leevenusmeetmete rakendamise edu ja probleemide kohta. Ehitustöövõtjal konsulteerida ja teha koostööd kohaliku päästeameti ja teiste elutähtsate teenuste esindajatega ehitusest tingitud võimalike häiringutega hädaolukorras toimimise tagamiseks, nt võimalikest teesulgudest jne. 	<ul style="list-style-type: none"> ESAP, SEP ja CESMP juurutamise uudised igakuiselt. E&S probleemid ja andmed, mida jagatakse E&S juhiga, et töötada välja leitud probleemidele lahendused. 	<ul style="list-style-type: none"> Ehituse eelsed kohtumised KC Energy projektijuhi, E&S juhi ja ehitustöövõtjaga lepingu allkirjastamisel ja vastavalt vajadusele ehituse ajal. Iganädalased kohtumised ehitustöövõtja ja E&S juhiga kogu ehituse vältel. 	Ehitustöövõtja KC Energy E&S Juht	<ul style="list-style-type: none"> Näost näkku kohtumised
Ehitustöölised	<ul style="list-style-type: none"> E&S juht ja ehitustöövõtja juhendavad ja suunavad töövõtjaid TTTO ja EHSS meetmete ja protsesside kohta, mida tuleb kohapeal järgida. Käitumisjuhendi tutvustamine. 	<ul style="list-style-type: none"> SEP, CESMP. 	<ul style="list-style-type: none"> Iganädalane suhtlus töölistega kogu ehitusperioodi vältel. 	Ehitustöövõtja KC Energy E&S Juht	<ul style="list-style-type: none"> Näost näkku kohtumised E-post, SMS ja teadetetahvlid

	<ul style="list-style-type: none"> Korraldage regulaarseid kohtumisi projekti töötajatega ja edastage teateid (e-posti, SMS-i ja teadetetahvli kaudu) projekti arengu ja töötajate kaebuste esitamise menetluse kohta. 				
Päikesepaneelide Tarnija	<ul style="list-style-type: none"> Enne valiku tegemist viige läbi tulevase päikesepaneelide tarnija audit. Kohtumised Kaamose energiatarneahela direktori ja E&S juhiga, et aru anda ja arutada tarneahela hoolsuskohustuse riskide, E&S meetmete, auditoriaruannete ja lepinguklauslite üle. 	<ul style="list-style-type: none"> Uuendused tarneahela juhtimissüsteemi rakendamise kohta vastavalt vajadusele ja päikesepaneelide tarnimise ajal. 	<ul style="list-style-type: none"> Koosolekud enne tarnija valimist. Koosolek enne ehitustööd ja vastavalt vajadusele kogu ehitusperioodi vältel. 	<p>Kaamos Energy Tarneahela Direktor</p> <p>KC Energy E&S Juht</p>	<ul style="list-style-type: none"> Näost näkku kohtumised
Kohalikud Meediaväljaanded	Projekti teave, mida tuleb kohalikule kogukonnale edastada, sealhulgas tervishoid ja ohutus, liikluskorraldus, piirangutega seotud teave, tööhõive ja teenuste osutamise võimalused.	<ul style="list-style-type: none"> NTS, SEP ja Projekti infoleht. 	<ul style="list-style-type: none"> Üks kord avalikustamise ajal ja vastavalt vajadusele kogu ehitusperioodi jooksul. 	<p>KC Energy E&S Juht</p> <p>KC Energy Projektijuht</p>	<ul style="list-style-type: none"> Projekt / KC Energy veebisait E-post/ kirjavahetus
Mõjutatud Ettevõtted ja Ettevõtjad (kui need on tuvastatud)	Potentsiaalsete, mõjutatud ettevõtete ja ettevõtjate selgumisel, selgitage mõju nendele ja vastavalt teavitage neid projektist, ehitusgraafikust, piirangutest töömaale sisenemiseks jne, samuti projekti kaebuste esitamise mehhanismist.	<ul style="list-style-type: none"> NTS, SEP ja Projekti infoleht. 	<ul style="list-style-type: none"> Üks kord enne ehitustööde algust ja vastavalt vajadusele kogu ehitusperioodi jooksul. 	KC Energy E&S Juht	<ul style="list-style-type: none"> Projekt / KC Energy veebisait E-post/ kirjavahetus
Rahvusvahelised Finantsasutused ja Rahastajad	<p>Teavitage / värskendage laenuandjaid teabega projekti edenemisest.</p> <p>Valmistage ette ja esitage seirearuanded, mis hõlmavad ESAPi rakendamise seisu kirjeldust,</p>	<ul style="list-style-type: none"> Seirearuanded ESAP, SEP ja CESMP. 	<ul style="list-style-type: none"> Perioodilised seirearuanded. Vajadusel e-kirjavahetus ja koosolekud. 	<p>KC Energy E&S Juht</p> <p>KC Energy Projektijuht</p>	<ul style="list-style-type: none"> E-kirjavahetus Näost näkku/virtuaalsed kohtumised

EHSS-i toimimist, sidusrühmade kaasamise tegevusi ja kaebuste lahendamist, sealhulgas töövõtjate vastavust projekti jaoks väljatöötatavatele EHSS-i põhimõtetele ja protseduuridele.

Lisateabe ja kommentaaride saamiseks võivad sidusrühmad kasutada allolevat kontakti:

Nimi: Mihkel Loorits

Address: Veskiposti 2, Tallinn, Estonia, 10138

Telefon: +372 5565 3326

E-post: mihkel.loorits@kaamos.ee

Ülaltoodud tabeli kokkuvõttes kirjeldatakse allpool selle ülesande peamisi suhtlusmeetodeid.

Ettevõtte E&S Koosolekud

Ettevõtte E&S koosolekud annavad KC Energy-le aega keskkonna-, tervise-, ohutus- ja sotsiaalmeetmete (EHSS) elluviimise korraldamiseks ning ehitustöövõtjale võimaluse anda uuendusi CESMP ja E&S tegevuste rakendamise kohta ehituse ajal. Ettevõtte kohtumised KC Energy E&S juhi ja töövõtjaga projekti ehitusetapis hõlmavad perioodilisi E&S küsimuste ja kogutud jooksva teabe (nt laekunud kaebused, tööohutuse statistika, koolituse, tööjõu, töötajate majutuse ülevaated jne) ning seiretulemuste ja regulaarselt kogutud andmete ülevaatamist. Koosolekud annavad võimaluse kavandada ja rakendada meetmed E&S toimivuse parandamiseks. Ettevõtte ja ehitustöövõtja vaheline suhtlus sätestatakse nende töökirjelduses ja sisaldub nende individuaalsetes lepingutes, hõlmates regulaarset suhtlust mõlema osapoole vahel.

Konsultatsioonikoosolekud Kogukonnaga ja Kaasamine

Mõjutatud maaomanikud kutsutakse enne ehitustegevuse alustamist ametlikult konsultatsioonikoosolekule. Kehras toimival koosolekul tutvustatakse ja selgitatakse projekti ajakava, E&S riske, kaasnevaid leevendusmeetmeid ja kaebuste esitamise mehhanismi ning muid olulisi asjaolusid. Koosolek protokollitakse ja kohalolnute nimed ning kontaktandmed registreeritakse ja salvestatakse tulevaste avalike arutelude koosolekute ning tagasiside andmise jaoks. Teisi kohaliku kogukonna liikmeid (sealhulgas alajaama ja ala vahetus läheduses asuvate majade elanikke) teavitatakse projekti voldikute, mitteametlike külastuste ja ükselt-ükseni aruteludega projekti ehituse uudiste, kaebuste esitamise mehhanismi ja võimalike ajutiste mõjude ning nende leevendamise kohta. Huvitatud kogukonnaliikmed saavad enne ehituse algust kohtuda ettevõtte ja selle E&S juhiga, et edastada oma päringud ning saada teavet projekti edenemise ja aktuaalsete küsimuste kohta.

KC Energy Projekti Koduleht

KC Energy projekti koduleht on kõige olulisem platvorm veebipõhiseks suhtlemiseks projekti asjaomaste sidusrühmadega. Veebisait pakub juurdepääsu asjakohaste dokumentide (SEP ja NTS) digitaalsetele versioonidele ning projekti üldisele teabele, mis hõlmab järgmist:

- Kaebuste esitamise mehhanismid, kaebuste vormid ja projektiga seotud võtme personali kontaktandmed.
- Projekti informatsioon;

- Uudised edusammude ja ajakavade kohta.

Sidusrühmad saavad jagada oma tagasisidet ja muresid silmast silma kohtumiste, e-kirjade, telefonikõnede või veebipõhiste ja isiklike kaebuste vormide kaudu.

7. KAEBUSTE ESITAMISE MEHCHANISM

7.1. Sissejuhatus

Kaebuseks loetakse mis tahes märkust või kommentaari (kaasa arvatud küsimused/ettepanekud) projekti elluviimise viisi kohta. Kaebuste ohje on iga projekti elluviimise oluline komponent. Ohje koosneb väljatöötatud kaebuste esitamise mehhanismist, kaebuste esitamise mehhanismi sätete edastamisest peamistele sidusrühmadele, sissetulevate kaebuste registreerimisest, jälgimisest ning määratletud rollidest ja kohustustest, ning selle mehhanismi rakendamisest. Projekti kaebuste esitamise mehhanism teenib järgmisi eesmärke:

- Tegeleda probleemidega kiiresti ja tõhusalt, läbipaistval viisil, mis on vaba manipuleerimisest, sekkumisest, sundimisest, hirmutamisest ja kätemaksust ning on kõigile mõjutatud isikutele hõlpsasti ja tasuta juurdepääsetav;
- Tagada kaebuste käsitlemine kultuuriliselt sobival viisil ning olla diskreetne, objektiivne, tundlik ja reageeriv sidusrühmade vajadustele ja muredele;
- Kaebuste esindajatele ei maksta kätte ja neid ei diskrimineerita ning kaebusi käsitletakse konfidentsiaalselt;
- Kõiki kaebusi käsitletakse kogu protsessi vältel konfidentsiaalselt ja kaebuse esitajat teavitatakse regulaarselt nende edenemisest. Kaebuste esitamise mehhanism võimaldab esitada anonüümseid kaebusi; ja
- Mehhanism ei takista juurdepääsu kohtu- või halduskaitsevahenditele.

Kõik EBRD rahastatavad projektid peavad olema üles ehitatud nii, et need vastaksid EBRD keskkonna- ja sotsiaalpoliitika (2019) nõuetele, mis sisaldab kümmet tulemuslikkusnõuet (PR) keskkonna- ja sotsiaalse jätkusuutlikkuse peamistes valdkondades, millele projektid peavad vastama, sealhulgas nõue PR10 teabe avalikustamise ja sidusrühmade kaasamise kohta. EBRD-l on täiendavalt sõltumatu projektide aruandlusmehhanism (IPAM). See on sõltumatu viimane abinõu, mille eesmärgiks on hõlbustada PAP-idel ja kodanikuühiskonna organisatsioonidel EBRD rahastatud projektidega seotud sotsiaalsete, keskkonna- ja avalikustamise küsimuste lahendamist. See aitab jagada infot projekti sidusrühmade seas või määrata kindlaks kas EBRD on järginud oma ESP-d ja teabele juurdepääsu poliitika projektispetsiifilisi sätteid. Vajaduse korral võimaldab EBRD põhimõtete mittejärgimise kõrvaldamist, tagades et EBRD nõuded oleks tulevikus järgitud.

7.2. Kaebuse Menetlemise Mehhanism

KC Energy rakendab ja kasutab projektispetsiifilist kaebuste esitamise mehhanismi, et võtta vastu mõjutatud kogukondade ja sidusrühmade mured ja seisukohad. Kaebuste esitamise kord (kokkuvõte **Lisas A**) on välja töötatud selleks, et tagada kooskõla parimate rahvusvaheliste tavadega, ning seda kasutatakse vahendina sidusrühmade

probleemide õigeaegseks ja edukaks lahendamiseks. Kaebuste esitamise mehhanism võib koosneda kahest etapist:

- **Etapp 1** – Lihtne kaebus lahendamise protsess, kus E&S juht ja kaebuse esitaja konsulteerivad vahetult ja kus kaebaja nõustub lahendusega. Kaebuste esitamise mehhanismi 1. etapp on sisemine protsess, kus kaebustega tegeleb ja lahendab otse E&S juht, konsulteerides kaebuse esitajaga.
- **Etapp 2** – Kaebusemenetlus liigub 2. etapile, kui vastastikku rahuldavat lahendust ei leita. 2. etapi protsess hõlmab kaebuste esitamise komiteed, kus osalejad lepivad kokku protsessi, kaasatud osapoolte ja saadaolevate õiguskaitsevahendite osas.

Kaebuse esitamise mehhanism viiakse läbi järgmiste sammude kohaselt:

ETAPP 1

Samm 1: Kaebuste vastuvõtmine

Kõik suulised ja kirjalikud kaebused esitatakse allpool toodud kontaktandmete kaudu. Mehhanism näeb ette ka anonüümsete kaebuste esitamise võimaluse. Väljaspool ehitusplatsi ja Anija valla kantselei juurde paigutatakse „kaebuste kast“. Kaebuse vorm ja teave menetluse kohta (sh kontaktisikud) tehakse kättesaadavaks Kaamos Energy või KC Energy või projekti veebisaidil ja kaasamistegevuste ajal. Teabebännerid paigutatakse ka objekti sissepääsu juurde selleks ettenähtud teadetetahvlitele.

Kõik kaebused ja kaebused esitatakse ehitusetapis järgmiste kanalite kaudu:

- **Kaebuse esitamine pabervormil:**
 - Sidusrühmad saavad täita kaebuse vormi (vt **Lisa B**), mis tehakse kättesaadavaks Kehras Anija vallavalitsuses. Kaebuse blankette saab esitada ka ehitusplatsil ja Anija valla kantseleis.
- **Näost näkku kohtumised:**
 - Sidusrühmad saavad oma kaebusi esitada KC Energy E&S juhile või projektijuhile.
- **Veebirakendus:**
 - Sidusrühmad saavad vorme täita veebis aadressil: www.kcenergy.ee
- **Telefoni, posti või e-posti teel.** Kontaktandmed on järgmised:
 - **Telefon:** -
 - **E-posti Aadress:** complaints@kaamos.ee
 - **Posti Teel:** Veskiposti 2, Tallinn, Estonia, 10138

Samm 2: Kinnitamine, sortimine ja töötlemine:

Kõik suulised või kirjalikud kaebused või kaebused logitakse kohe pärast nende kättesaamist E&S haldurile. 10 tööpäeva jooksul pärast kaebuse registreerimist saadetakse kaebuse esitajale kinnitus. Kui kaebust ei mõisteta hästi või kui on vaja lisateavet, küsitakse selle etapi käigus kaebuse esitajalt selgitusi. Seejärel

kategoriseerib ja sorteerib KC Energy E&S juht kaebused ning määrab korrigeerivad tegevused, ajakava ja vastutuse.

Samm 3: Kontrollimine, uurimine ja tegevus

E&S haldur püüab kaebuse esitajatele vastata ja probleemid võimalikult kiiresti alates kättesaamise kuupäevast lahendada. Kõik kaebused kontrollitakse täiendava teabe hankimisega, et kontrollida kaebuse õigsust ja sellega seotud fakte. Kaebuste lahendamise ettepanek tehakse 20 tööpäeva jooksul, kuid keerukamate uurimiste puhul võib see aega võtta kuni 30 tööpäeva. Kaebuse esitajat teavitatakse kirjalikult viivituse põhjustest ja teda tuleb iga kahe nädala järel ajakohastada hilinenu kaebuse menetlemise kohta. Kui lahendus on vastastikku vastuvõetav, arutab E&S juht kaebajaga kavandatavat parandusmeetet ja töötab välja heastamisprotsessi kokkulepitud ajakava.

Samm 4: Kaebuse Lõpetamine

Kaebuse lahendamisel koostatakse kaebuse lõpetamise vorm, mille allkirjastavad E&S juht ja kaebuse esitaja, milles kirjeldatakse üksikasjalikult kaebuse lahendamiseks rakendatud lahendust. Kaebuse lahendamise vormi tulemus edastatakse kaebuse esitajale vastavalt määratud eelistatud suhtlusviisile. Kui kaebuse lahendamise vorm määratleb kavandatavad toimingud, mida rakendada; E&S-juht jälgib ja jälgib, et sellised toimingud on rakendatud vastavalt kaebuse lahendamise vormis pakutud ajakavale.

Üksikisikud võivad taotleda õigust oma nime konfidentsiaalsena hoidmiseks. Mehhanism ei välista sidusrühmade õigust menetleda kaebusi muul viisil, näiteks kohtulikul teel.

ETAPP 2

Kaebuste komisjon

Kui kaebust ei lahendata vastastikku rahuldavalt 1. etapis kirjeldatud sammude käigus, läheb kaebuse menetlemine 2. etappi. 2. etapi menetlus hõlmab täiendavat konsulteerimist vastuvõetava lahenduse leidmiseks. 2. etapi lähenemisviisi algatamisel saadab E&S juht kaebuse kaebuste komisjonile, kes korraldab 10 päeva jooksul koosoleku, kus kinnitatakse kaebuse lahendus. Kaebuse esitaja kutsutakse apellatsioonikoosolekule, misjärel teeb kaebuste komisjon kaebuse esitajale otsuse, mis põhineb apellatsioonimenetluse tulemustel. Kaebuste komitee koosneb projektijuhist, E&S juhust, töövõtjate juhust ja täiendavast ettevõtte esindajast (nt peainsener või H&S juht).

Kaebuse esitajal on õigus pöörduda kohtusse juhul, kui tema kaebust ei lahendatud ei 1. ega 2. etapi kaudu või otse ilma kaebuste esitamise mehhanismi kasutamata. Kaebuse esitaja võib kaebuse esitamise menetluses osalemise igal ajal lõpetada ja valida muid kohtu-, haldus-, tsiviil- või traditsioonilisi õiguskaitsevahendeid.

7.3. Soopõhine Vägivald ja Ahistamine (GBVH) Kaebuste Esitamise Mehhanismi Alusel

Soopõhise vägivalla ja ahistamise (GBVH) keelamine töökohtadel on KC Energy tippjuhtkonna prioriteet. Punktis 7.2 esitatud kaebuste esitamise menetlus on kõikehõlmav süsteem, mis on loodud igat tüüpi kaebuste käsitlemiseks, sealhulgas

anonüümsete ja GBVH-ga seotud kaebuste esitamiseks. Tagatakse, et koolitatud naistöötaja määratakse soolise võrdõiguslikkuse kontaktsikuks, kes vastutab GBVH kaebuse esitajatega suhtlemise eest, et tagada kaebustest teatamine turvalises ja mugavas keskkonnas. Kaebuse esitaja identiteet tuleb säilitada konfidentsiaalsena. Kui GBVH juhtumist teatatakse, siis reageerib KC Energy tundlikult ja tähelepanelikult, tuginedes vajadusel GBVH-le, lastekaitse- ja juriidilistele teadmistele, kasutades uurimise läbiviimiseks ainult koolitatud uurijaid. Keerukamatel juhtudel suunatakse juhtumid asjaomasele teenusepakkujale (asutustele).

7.4. Kaebuste Registri Pidamine

Kaebuste lahendamise protseduur tuleb täpselt kirjeldada. Kõik kaebused ja puudused ja tuleb esile tõsta ja esitada juhtkonnale lahendamiseks. Kaebused registreeritakse ja talletatakse. KC Energy E&S haldur peab kaebuste registrit (**Lisa C**), kus tagatakse igale kaebusele unikaalne viide ja kaebuse nõuetekohane jälgimine ning registreeritud toimingute järgimine. Logi on juurdepääsetav ainult määratud isikutele ja sisaldab järgmist teavet:

- Kaebuse viitenumber;
- Kaebuse saaja nimi ja kontaktandmed;
- Kaebuse esitaja nimi ja kontaktandmed (välja arvatud juhul, kui kaebus on esitatud anonüümselt);
- Kaebuse esitamise kuupäev;
- Kategooria (kaebuse objekt);
- Kuidas kaebus vastu võeti;
- Probleemide/kaebuste, sealhulgas asjassepuutuvate üksuste kirjeldus;
- Vastuse kuupäev;
- Aruandlus ja ajakava (tegevuse eesmärk ja kas see on saavutatud);
- Lõpptulemus;
- Lõpliku otsuse tegemise kuupäev;
- Kaebuse olek, nt kavandatud lahendustegevused ja edenemine;
- Päevade arv kaebuse laekumise ja kaebuse lahendamise vahel; ja
- Kas kaebus lõpetati või mitte.

Konfidentsiaalsetele või anonüümselt esitatud kaebustele pääsevad juurde ainult volitatud töötajad. Anonüümsed kaebused hõlmavad valitud suhtlusviisi (kas kaebuse esitaja soovib vastust telefoni teel, teisele e-posti aadressile või muule postiaadressile).

Tundlikud kaebused, näiteks GBVH-ga seotud kaebused, salvestatakse eraldi kaebuste logiraamatusse, mis on KC Energy E&S haldurile juurdepääsetav ainult piiravate juurdepääsumeetmete (nt paroolikaitse) kaudu.

8. JÄRELEVALVE, ARUANDLUS JA KOHUSTUSED

8.1. Aruandlus- ja Tagasisidemehhanismid

Edukas sidusrühmade kaasamine sõltub süstemaatilisest dialoogist, tulemuslikkuse jälgimisest ning muutunud olude ja huvirühmade teabevajadustega kohanemisest. Sidusrühmadega suhtlemise, sealhulgas kaebuste esitamise mehhanismi toimimise järelevalvet teostatakse jooksvalt.

KC Energy E&S juht vaatab käesoleva SEP regulaarselt üle, et tagada kõigi kaasamise- ja konsultatsioonide rakendamine ja kavandatud ajakava järgimine. Lisaks vastutab E&S Manager üldise eduaruannete ja SEP tulemuste/värskenduste koostamise ja nende analüüsi eest kord kvartalis. Aruanded hõlmavad kõiki sidusrühmadega suhtlemist ja konsultatsioone, kaebusi ja otsuseid, uusi sidusrühmi, partnerluse edusamme ja järgmise perioodi plaane. Pärast SEP tegevuste lõpetamist viiakse koostakse tulemustest ülevaade, et hinnata rakendatud SEP tõhusust.

KC Energy E&S juht annab igakuiselt projektijuhile aru kõigist kogukonna sidusrühmadega seotud konsultatsioonidest ja kaebustest. Projektijuht hindab perioodiliselt sidusrühmade kaasamise tegevusi ja tagab, et kõiki konsultatsioone ja avalikustamisi võetaks nõuetekohaselt arvesse. Lisaks jälgib tippjuhtkond, kuidas nende töötajad kaebustega tegelevad, ja tagavad, et need käsitletakse nõuetekohaselt kindlaksmääratud tähtaegade jooksul.

8.2. Arvestus ja Seire

Kõik kaasamiskonsultatsioonid salvestatakse kohapeal. Kaasamismeeskond protokollib koosoleku ja registreerib kohalviibimise. Protokollid ja muud tõendid osalemise kohta laetakse üles infohaldussüsteemidesse. Süsteem võimaldab probleeme salvestada, uurida ja resolutsioone sulgeda. Kuna sama süsteem haldab kaebusi, on võimalik konkreetse sidusrühma või sidusrühmade rühma seostamine kaebuste ja huvirühmade kaasamiskoosolekutega. Võimalik on analüüsida trende ja regulaarsusi, nagu korduvad probleemid või sarnased kaebused, teha kindlaks, kas sama sidusrühmade rühm esitab sarnaseid probleeme ja kaebusi.

Kaasamise tõhususe analüüs viiakse läbi SEP-i ja allolevas tabelis 4 toodud näitajate põhjal. Neid näitajaid uuendatakse pidevalt, kuid vähemalt kord kuus.

Tabel 4: Sidusrühmade Kaasamise ja Kaebustega Seotud Peamised Tulemusnäitajad

Aspekt	Põhinäitaja (KPI)
Kaebuste esitamise mehhanism	<ul style="list-style-type: none">▪ Kaebuste ja otsuste andmebaas.▪ Kaebuste mehhanismi kaudu saadud registreeritud kaebuste arv kategooriate kaupa.▪ Ettenähtud aja jooksul lahendatud / lahendamata kaebuste arv.
Sidusrühmade kaasamine	<ul style="list-style-type: none">▪ Sidusrühmadega peetud kohtumiste, avalike konsultatsioonide ja muude ürituste arv, sealhulgas osalejate arv soo järgi.▪ Kõikide toimunud konsultatsioonide, töötubade ja koolituste koosoleku protokollid.▪ Sidusrühmade andmebaas.▪ Avaliku kaasamise tegevuste tüüp ja sagedus.

8.3. Rollid ja Kohustused

KC Energy vastutab projekti rakendamise ja vastavuse tagamise eest. E&S juht määratakse ametisse, et juhtida kogukonna kaasamise tegevusi, mis hõlbustavad teabe avalikustamist, sidusrühmade kaasamist ja kaebuste haldamist. Allolev kontaktisik vastutab selle eest, et kõik projektiga seotud kaebused toimuksid kooskõlas Eesti õigusaktide nõuetega ning EBRD keskkonna- ja sotsiaalpoliitikaga:

Nimi: Mihkel Loorits

Address: Veskiposti 2, Tallinn, Estonia, 10138

Telefon: +372 5565 3326

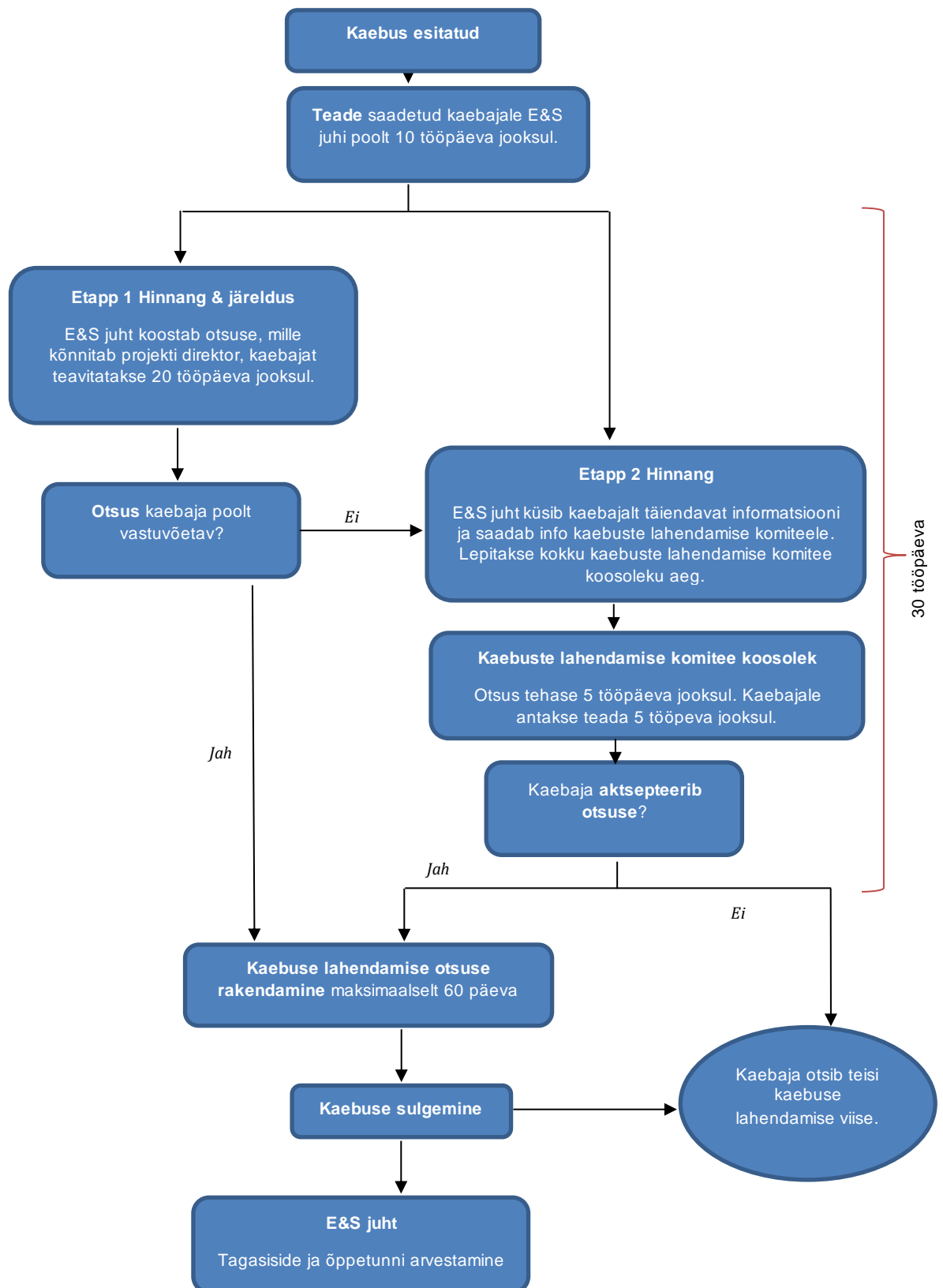
E-post: mihkel.loorits@kaamos.ee

Projekti SEP rakendamisega seotud konkreetsete rollide ja kohustuste kokkuvõte on toodud allolevas tabelis (Tabel 5).

Tabel 5: SEP Rollid ja Kohustused

Rolli	Vastutus
KC Energy Tippjuhtkond	<ul style="list-style-type: none">Üldine vastutus projekti elluviimise eest, sealhulgas tarnimine kooskõlas kohaldatavate riiklike ja laenuandja nõuetega.Tagada piisavate vahendite eraldamine SEP rakendamiseks, sealhulgas korraldus, koolitus ja kvalifitseeritud personal.Peamine vastutus kaebuste esitamise mehhanismi rakendamise toimimise tagamise eest.SEP ja kaebuste esitamise mehhanismi rakendamise tõhususe perioodiline ülevaatus kooskõlas projekti nõuete sätetega.
KC Energy E&S Juht	<ul style="list-style-type: none">SEP-i ja kaebuste esitamise mehhanismi haldamine.Viib regulaarselt läbi kogukonna konsultatsioone ja suhtleb valitsusväliste organisatsioonide ja teiste sidusrühmadega.Haldab tööjõudu, tagab ja korraldab töötingimuste, soolise võrdõiguslikkuse, inimõiguste, kogukonna tervise ja ohutuse järgmise vastavalt laenuandja standarditele.Viib läbi töövõtja tegevuste järelevalve, et tagada vastavus projekti ja laenuandja EHSS-i nõuetele.Kogub andmed ja koostab sotsiaalse tulemuslikkuse aruande juhtkonnale.Jälgib ja esitab teisi aruandeid kaebuste esitamise mehhanismi toimimise ja sidusrühmade kaasamise kohta.
Töövõtja Projektijuht	<ul style="list-style-type: none">Teeb koostööd E&S juhiga.Vastutab käesolevas SEP-s sätestatud projekti tegevuste ja CESMP rakendamise eest. Neil on hea arusaam ehituse parimatest tavadest, mis on kooskõlas siseriiklik õigusnõuete ja kohaldatavate laenuandja nõuetega.EHSS toimivuse igapäevane aruandlus ja täitmise jälgimine.
Kaebuste Komisjon	<ul style="list-style-type: none">Kaebuste esitamise mehhanismi rakendamise järelevalve.Kaebuste lahendamine.Sidusrühmade tõstatatud kaebuste perioodiline läbivaatamine.

LISA A – Kaebuste Lahendamise Protseduur



LISA B – Kaebuse Vorm

Viide No.	
Kuupäev	
Kaebaja nimi	
Märkus: te võite jääda anonüümseks kui te ei soovi oma isiku tuvastamist kolmandate osapoolte poolt ilma teie nõusolekuta	<input type="checkbox"/> Ma soovin esitada kaebuse anonüümselt <input type="checkbox"/> Ma soovin, et minu isik ei oleks tuvastatav ilma minu nõusolekuta
Kontaktinformatsioon	<input type="checkbox"/> Posti teel: palun kirjutage oma postiaadress: _____ _____ _____ <input type="checkbox"/> Telefoni teel, numbril: _____ <input type="checkbox"/> E-maili teel, aadressil: _____
Keel	<input type="checkbox"/> Eesti <input type="checkbox"/> Inglise <input type="checkbox"/> Muu
Märkige palun kuidas soovite saada tagasisidet (posti, telefoni, e-maili teel).	
Märkige eelistatud suhtluskeel.	
Juhtumi või kaebuse kirjeldus:	
Mis juhtus? Kus see juhtus? Keda see juhtum mõjutas/mõjutab? Milles on probleem?	
Juhtumi või kaebuse toimumise aeg:	
	<input type="checkbox"/> Ühekordne juhtum/kaebus (kuupäev _____) <input type="checkbox"/> Juhtus enam kui kord (mitu korda? _____) <input type="checkbox"/> Jätkuv probleem (kestab endiselt)
Kuidas te ise näeksite probleemi lahendust?	

Saatke see vorm:

Nimi:

Aadress:

Telefon:

E-mail:

LISA C – Kaebuste Register

[illegible]