

ПРОГРАМ ЧВРСТОГ ОТПАДА У СРБИЈИ ПЛАН ОБНАВЉАЊА ИЗВОРА ПРИХОДА

ЗАВРШНИ ДОКУМЕНТ – 20.11.2023.

Садржај

1	УВОД	4
2	ОПИС ПРОГРАМСКИХ КОМПОНЕНТИ	5
3	ОЧЕКИВАНИ УТИЦАЈИ ИЗМЕШТАЊА ЕКОНОМСКИХ АКТИВНОСТИ	8
3.1	Присуство сакупљача отпада на депонијама комуналног отпада	8
3.2	Кључне карактеристике Регионалних центара и општинских депонија које су уочене током теренских посета	11
3.3	Директни утицаји повезани са Програмом	12
4	ПОДАЦИ О НУЛТОМ СТАЊУ	13
4.1	Попис погођених сакупљача отпада	13
4.2	Социо-економско истраживање погођених сакупљача отпада	16
5	ПРАВНИ ОКВИР И АНАЛИЗА РАЗЛИКА	23
5.1	Законодавство Републике Србије	23
5.2	Захтеви Европске банке за обнову и развој и Француске развојне агенције	24
5.3	Разлике између законодавства Републике Србије и захтева Европске банке за обнову и развој и Француске развојне агенције	24
6	ПРИНЦИПИ ОБНОВЕ ИЗВОРА ПРИХОДА	25
7	ПРАВО НА ПОМОЋ	25
7.1	Датум пресека за утврђивање права	25
7.2	Угрожени појединци / домаћинства	27
8	МЕРЕ ЗА ОБНОВУ ИЗВОРА ПРИХОДА И ПРАВА НА ЊИХ	27
8.1	Могућности и мере за обнављање извора прихода	27
8.1.1	Помоћ у формализацији активности сакупљања отпада	27
8.1.2	Пристап запошљавању и обуци	28
8.1.3	Пристап малим грантовима	29
8.1.4	Други облици помоћи	30
8.2	Права појединаца и домаћинстава	31
9	ИНСТИТУЦИОНАЛНИ АРАНЖМАНИ	32
9.1	Укупна одговорност и управљање	32
9.2	Тим за имплементацију Плана	33
9.3	Регионални центри и Министарство	35
10	КОНСУЛТАТИВНЕ АКТИВНОСТИ И УПРАВЉАЊЕ ЖАЛБАМА	35
10.1	Укључивање заинтересованих страна током припреме Плана	35
10.2	Планиране активности укључивања заинтересованих страна	36
10.3	Процедура управљања притужбама	36
11	ПРАЋЕЊЕ И ИЗВЕШТАВАЊЕ	37
11.1	Праћење спровођења	37

11.2	Извештавање	39
12	ПЕРИОД ИМПЛЕМЕНТАЦИЈЕ И БУЏЕТ	39
12.1	Период имплементације	39
12.2	Буџет	39
13	АНЕКСИ	40

1 УВОД

Министарство заштите животне средине Републике Србије (Министарство) спроводи Програм чврстог отпада у Србији који има за циљ обезбеђивање савремене инфраструктуре за управљање чврстим отпадом у складу са стандардима ЕУ, пружање унапређених услуга и решавање горућих еколошких изазова у сектору чврстог отпада, у складу са Националним програмом управљања отпадом 2022-2031 и Акционим планом за период 2022-2024, које је усвојила Скупштина Србије (Програм).

Програм има за циљ да подржи развој интегрисаног и модерног система управљања чврстим отпадом у Србији, кроз:

- Успостављање регионалних система управљања отпадом заснованих на регионалним центрима за управљање отпадом (Регионални центри), од којих сваки покрива одређени број општина;
- Успостављање примарног система за сортирање / рециклажу;
- Третман и обнова биоразградивог отпада; и
- Развој инфраструктуре неопходне за сакупљање отпада (канте за отпад, контејнери, возила, рециклажна дворишта и трансфер станице).

Програмске активности се спровode у вези са шест Регионалних центара у Србији и депонијама комуналног отпада којима управљају локална јавна комунална предузећа (ЈКП). Депоније комуналног отпада су већ затворене или су пред затварањем, у складу са методологијом за израду пројеката санације и ремедијације, а отпад из тих локалних заједница ће бити преусмерен на регионалне депоније, којима управљају, или ће управљати Регионални центри, као што је представљено у табели 1. Затварање (и санација) депонија комуналног отпада није део предложеног Програма¹, међутим овај исход је директна последица Програма и као такав се узима у обзир приликом процене потенцијалних утицаја на животну средину и друштво.

Регионални центар	Депонија комуналног отпада
Регионална депонија Бањица доо, Нова Варош	4 општине: Сјеница, Прибој, Пријеполје и Нова Варош
Еко Тамнава доо, Уб – одговорна за Регионални центар Каленић	11 општина: Обреновац, Уб, Владимирци, Ваљево, Лајковац, Љиг, Мионица, Осечина, Коцељева, Барајево и Лазаревац ²
ЈКП Ранчево, Сомбор	5 општина: Сомбор, Апатин, Озаци (Бачки Брестовац, Српски Милетић, Озаци ³), Кула (Кула, Сивац и Црвенка ⁴), Бач
Регионална депонија Срем-Мачва, Сремска Митровица	5 општина: Сремска Митровица, Шид, Богатић, Шабац, Рума

¹осим у Сомбору и Сремској Митровици, на локацијама будуће санитарне регионалне депоније, како је описано у одељку Опис програмских компоненти у овом Плану.

²У току задатка, консултант су обавештени да је планирано да се у Регионални центар Каленић укључе још четири општине – Мали Зворник, Лозница, Крупањ и Љубовија. Формално укључивање ове четири општине догодило се у октобру 2023. године, након што су активности процене и планирања за овај План већ завршене. Извршена је брза процена и резултати су описани у Анексу 5 овог Плана.

³У општини Озаци постоје три депоније, којима управљају два јавна комунална предузећа.

⁴У општини Кула постоје три депоније, којима управљају три јавна комунална предузећа и још једно јавно комунално предузеће које одвози отпад на једну од три депоније.

Регионални центар	Депонија комуналног отпада
Регионална санитарна депонија ЈКП Дубоко (Ужице)	9 општина: Ужице, Чачак, Бајина Башта, Пожега, Ариље, Чајетина, Косјерић, Лучани, Ивањица
Регионална депонија Пирот, ЈКП Пирот	4 општине: Пирот, Бабушница, Димитровград и Бела Паланка

Табела 1 – Регионални центри и депоније комуналног отпада укључене у Програм

Предложени Програм ће се финансирати кроз државни зајам Републици Србији, који ће, у једнакој мери, обезбедити Европска банка за обнову и развој и Француска развојна агенција, као међународне финансијске институције (МФИ). Самим тим, Програм мора да испуни важеће услове заштите животне средине и друштва Европске банке за обнову и развој и Француске развојне агенције и релевантна документа у области заштите животне средине и друштва, укључујући процене утицаја и акционе планове који су припремљени и доступни на веб страници Европске банке за обнову и развој: <https://www.ebrd.com/work-with-us/projects/psd/52642.html#>

Најзначајнији социјални утицај, који треба да се реши у складу са Политиком заштите животне средине и социјалних питања Европске банке за обнову и развој (2019), посебно са Условом за реализацију бр. 5 (Откуп земљишта, ограничења коришћења земљишта и недобровољно пресељење), је очекивано измештање економских активности особа која се баве прикупљањем отпада на депонијама комуналног отпада, које су планиране за затварање када отпад буде преусмерен на регионалне депоније.

Да би се обезбедило да се ово измештање економских активности решава у складу са принципима најбоље праксе, Министарство је израдило План обнављања извора прихода (овај документ или План), уз помоћ тима консултаната⁵, у складу са националним законодавством Републике Србије и захтевима МФИ.

Како се Програм спроводи у шест региона Србије и бројним општинама, тренутни статус и планиране активности се веома разликују, укључујући и временски оквир, што значи и различито време када ће утицаји наступити. План је узео у обзир све ове разлике и тамо где је релевантно, подаци и планиране активности представљени су на регионалној основи, док ће општи принципи и општи приступ обнављању извора прихода бити јединствени за све области.

Као помоћ у спровођењу Плана, договорена је додела бесповратних средстава између Владе Србије и Владе Швајцарске, каналисана преко Швајцарске агенције за развој и сарадњу у Србији, а спроводиће их Канцеларија Уједињених нација за пројектне услуге, преко Локалне управе за људе и природу - ПРО програм.

2 ОПИС ПРОГРАМСКИХ КОМПОНЕНТИ

Као што је раније напоменуто, Програм представља мешавину прилагођених активности за шест Регионалних центара лоцираних у различитим областима у Србији, који су сви у различитим фазама развоја. Сам програм је подељен у две фазе, фаза 1 која покрива Регионалне центре Каленић, Ранчево, Дубоко и Бањица и фаза 2 која покрива Регионалне центре Срем Мачва и Пирот.

⁵ЛИНК 011 из Београда, Србије

Овај опис има за циљ да пружи само преглед главних активности Програма, посебно оних које су релевантне са становишта решавања утицаја измештања економских активности. Такође је важно напоменути да Програм укључује додатне активности, у фази 2, које обухватају набавку контејнера и возила за сакупљање комуналног отпада у циљу спровођења примарне селекције отпада, које ће се вероватно спроводити на локацијама ван шест наведених региона. Међутим, пошто се не очекује да ће ове активности изазвати измештање економских активности, оне неће бити представљене у Плану.

Регионални центар Каленић (Уб)

Потпројекат Каленић обухвата развој Регионалног центра који ће примати мешовити комунални отпад и састојаће се од постројења за предтретман и санитарне депоније (Каленић). Када Регионални центар постане оперативан, општинска ЈКП ће наставити да прикупљају отпад, међутим мешани отпад ће бити испоручен на три трансфер станице или директно у Регионални центар, док ће се суви отпад прерађивати унутар општина. Еко Тамнава, регионално комунално предузеће које је већ основано, биће задужено за транспорт отпада са три трансфер станице, третман отпада, рециклажу и коначно одлагање отпада примљеног на регионалну депонију.

Регионални центар Ранчево (Сомбор)

Постојећом депонијом коју ће на истој локацији заменити регионална санитарна депонија тренутно управља Град Сомбор. Формирано је ново регионално комунално предузеће које ће убудуће управљати Регионалним центром. Планирано је да Регионални центар обухвата механички биолошки третман, постројење за сортирање амбалажног отпада одвојеног од извора и ћелије санитарне депоније, док ће постојећа депонија бити затворена и санирана. Када Регионални центар постане оперативан, ЈКП ће наставити да прикупљају мешани комунални отпад и примарно селектовани отпад (који се може рециклирати), и довозити обе врсте отпада директно у Регионални центар или три трансфер станице одакле ће их Регионални центар преузимати. Мешовити комунални отпад ће бити претходно механичко биолошки третиран, а примарно селектовани отпад ће бити секундарно сортиран у постројењу за сортирање амбалажног отпада, у оквиру Регионалног центра.

Регионални центар Дубоко (Ужице)

Овај Регионални центар је већ у функцији, и од 2011. године има оперативну регионалну санитарну депонију као и постројење за обнову материјала. Регионални центар треба да стабилизује постојећу санитарну депонију, изгради постројење за третман процедних вода, постројење за третман депонијског гаса и постројење за компостирање, као и да модернизује постројење за опоравак материјала. Када Регионални центар буде унапређен, ЈКП ће наставити да прикупљају мешани комунални отпад и примарно селектовани отпад (који се може рециклирати) и одвозити их на три претоварне станице и једну трансфер станицу одакле ће их Регионални центар сакупљати, или у случају Ужица, возити директно до Регионалног центра.

Регионални центар Бањица (Нова Варош)

Потпројекат Бањица подразумева изградњу Регионалног центра, као и изградњу санитарне депоније и лаке инфраструктуре за сепарацију и компостирање отпада. Када

Регионални центар постане оперативан, општински ЈКП ће наставити да прикупљају мешани отпад и достављају га директно у Регионални центар, или у случају Сјенице у трансфер станицу, одакле ће га преузимати Регионални центар. За третман отпада, рециклажу и коначно одлагање отпада пристиглог на Регионалну депонију биће задужено регионално комунално предузеће Бањица које је већ основано.

Регионални центар Срем Мачва (Сремска Митровица)

Овај Регионални центар је већ у функцији и састоји се од оперативне депоније која није у потпуности санитарна и постројења за сортирање отпада за рециклажу (који је изграђен, али још није у функцији). Депонијом управља постојеће регионално комунално предузеће. Потпројектом ће се финансирати затварање и санација постојеће депоније и изградња нове санитарне депоније са пратећим унапређеним објектима и набавка опреме, као и реализација сепарације амбалажног отпада на извору, за град Руму. Када Регионални центар постане оперативан, ЈКП ће наставити да прикупљају отпад и довозе га директно у Регионални центар или у две трансфер станице где ће га Регионални центар преузимати.

Регионални центар Пирот (Пирот)

Овај Регионални центар је такође већ у функцији и састоји се од оперативне депоније која није у потпуности санитарна и постројења за сортирање рециклажног отпада које је у функцији, а којима управља постојеће регионално комунално предузеће. Потпројектом ће се финансирати затварање постојеће хелије депоније 1 и изградња нове санитарне депоније 2, са пратећим унапређеним објектима и набавком опреме. Сва општинска ЈКП ће наставити да прикупљају отпад и одвозе га директно у Регионални центар где се третира и одлаже на регионалну депонију.

Као што се може видети у опису програмских компоненти, општинска ЈКП која тренутно послују неће мењати своје улоге у мери у којој ће бити потребе за смањењем броја запослених. Ово је такође повратна информација добијена од свих ЈКП кроз састанке и/или телефонске позиве са руководиоцима ЈКП. Још једна важна тачка коју треба напоменути је да ће у свим Регионалним центрима бити грађевинских активности, као и многе нове активности управљања отпадом у оперативној фази Програма, укључујући и сортирање отпада. Ове активности ће генерисати шансе за запошљавање које ће, ако се планирају и спроведу на прави начин, бити драгоцене у решавању измештања економских активности сакупљача отпада, које је последица затварања депонија комуналног отпада и њихове немогућности да наставе да сакупљају отпад на овим локацијама.

Временски распоред горе описаних планираних активности је дефинисан и редовно се ажурира, међутим, како затварање депонија комуналног отпада није део Програма, рокови за то нису познати. Неке депоније комуналног отпада више не функционишу (и затворене су већ дуже време), а то је нарочито случај у областима где регионалне депоније већ функционишу (Дубоко и Пирот). За потребе планирања, табела 2 у наставку текста представља временске оквири када се очекује да Регионални центри постану у потпуности оперативни, и када се претпоставља да би се депоније комуналног отпада могле затворити.

Регионални центар	Депонија комуналног отпада	Регионална депонија завршена	Могуће затварање депонија комуналног отпада
Бањица (Нова Варош)	4 општине: Сјеница, Прибој, Пријепоље и Нова Варош	септембра 2025	Прва половина 2026
Каленић (Уб)	11 општина: Обреновац, Уб, Владимирци, Ваљево, Лајковац, Љиг, Мионица, Осечина, Коцељева, Барајево и Лазаревац ⁶	децембра 2024	Прва половина 2025
Ранчево (Сомбор)	5 општина: Сомбор, Апатин, Озаци (Бачки Брестовац, Српски Милетић, Озаци ⁷), Кула (Кула, Сивац и Црвенка ⁸), Бач	децембра 2025	Прва половина 2026
Срем Мачва (Сремска Митровица)	5 општина: Сремска Митровица, Шид, Богатић, Шабац, Рума	август 2025	Прва половина 2026
Дубоко (Ужице)	9 општина: Ужице, Чачак, Бајина Башта, Пожега, Ариље, Чајетина, Косјерић, Лучани, Ивањица	Већ оперативан	Већ затворено
Пирот (Пирот)	4 општине: Пирот, Бабушница, Димитровград и Бела Паланка	Већ оперативан	Већ затворено

Табела 2 – Рокови за стављање у функцију регионалних депонија и затварање депонија комуналног отпада

3 ОЧЕКИВАНИ УТИЦАЈИ ИЗМЕШТАЊА ЕКОНОМСКИХ АКТИВНОСТИ

3.1 Присуство сакупљача отпада на депонијама комуналног отпада

У почетним фазама задатка, консултанти су прегледали сву расположиву програмску документацију коју су припремили други консултантски тимови, како би разумели где се обављају активности неформалног сакупљања отпада, на депонијама комуналног отпада. Након тога, консултанти су се додатно распитивали код представника већ успостављених Регионалних центара и појединачних ЈКП која управљају депонијама комуналног отпада.

Као што је раније поменуто, један број депонија је већ одавно затворен, а то је случај са општинама које допремају отпад у Регионалне центре Дубоко и Пирот, где су регионалне депоније већ у функцији. Сама депонија Дубоко има ограничен приступ и према речима директора Регионалног центра, на њој нема сакупљача отпада. У Пироту, иако је регионална депонија већ у функцији, један број људи се и даље бави сакупљањем отпада, преко локалног удружења за рециклажу које сарађује са Регионалним центром⁹.

⁶У току задатка, консултанти су обавештени да је планирано да се у Регионални центар Каленић укључе још четири општине – Мали Зворник, Лозница, Крупањ и Љубовија. Формално укључивање ове четири општине догодило се у октобру 2023. године, након што су активности процене и планирања за овај План већ завршене. Извршена је брза процена и резултати су описани у Анексу 5 овог Плана.

⁷У општини Озаци постоје три депоније, којима газдују два јавна комунална предузећа.

⁸У општини Кула постоје три депоније, којима управљају три јавна комунална предузећа и још једно јавно комунално предузеће које одвози отпад на једну од три депоније.

⁹Удружење грађана Амала из Пирота

Када је Регионални центар инсталирао и ставио у функцију постројење за сортирање отпада који се може рециклирати, неки од сакупљача отпада су формално запослени у Регионалном центру на овим пословима, и још увек су радно ангажовани.

Поред тога, чак и на локацијама где регионалне депоније нису већ у функцији, неке депоније комуналног отпада су већ затворене, из различитих разлога. На пример, на подручју деловања Регионалног центра Бањица (Нова Варош) депонија комуналног отпада у Пријепољу је раније затворена и отпад се одвози на депонију комуналног отпада у Прибоју. Нова Варош нема депонију комуналног отпада и отпад из те општине се већ допрема у Прибој.

Консултанти су такође добили информацију од Регионалних центара и ЈКП да на неким од депонија комуналног отпада нема активних сакупљача отпада. Ово је углавном случај на мањим депонијама отпада, на удаљенијим локацијама, као и тамо где су депоније потпуно ограђене и приступ ограничен. Ово је случај са већим бројем депонија на подручју Регионалног центра Каленић, на пример у Лајковцу, где се привремена депонија налази поред постројења за пречишћавање отпадних вода, у оквиру ограђеног комплекса са видео надзором.

Коначно, након претходног прегледа и активности утврђивања чињеница, консултанти су посетили све депоније на којима је потврђено да постоје, или би могло бити сакупљача отпада (фотографије су представљене у Анексу 1 Плана). Током ових посета, консултанти су се састали са руководиоцима ЈКП и другим релевантним особљем, као и са сакупљачима отпада који су били тамо на дан посете, како би им објаснили задатак и активности које ће се спроводити у оквиру израде Плана, као што су попис и друштвено-економска анкета. Консултанти су разговарали са људима око њиховог потенцијалног запошљавања или предузимања других мера за обнављање извора прихода, а сами сакупљачи су изјавили, у великој мери, да би се определили за запошљавање у ЈКП или будућем Регионалном центру, за добијање подршке у остваривању права из социјалне заштите, док је по неко изјавио да жели да ради у другом сектору, да добије подршку да започне сопствени бизнис и добије неки облик стручне обуке. На основу свих извршених теренских посета, утврђено је да су сви, или готово сви сакупљачи отпада ромске националности.

Као резултат горе наведених активности, коначно је утврђено да су сакупљачи отпада присутни на 15 општинских / локалних депонија (три депоније се налазе у једној општини – Кула), на подручју 4 Регионална центра, на којима је потребно спровођење даљих активности у погледу развоју Плана. Ово је представљено у табели 3.

Регионални центар	Депонија комуналног отпада	Могуће затварање депонија комуналног отпада
Бањица (Нова Варош)	Сјеници и Прибоју	Прва половина 2026
Каленић (Уб)	Обреновац, Уб, Владимирци и Ваљево	Прва половина 2025
Ранчево (Сомбор)	Сомбор, Апатин, Озаци (Бачки Брестовац), Кула (Кула, Сивац и Црвенка) и Бач	Прва половина 2026
Срем Мачва (Сремска Митровица)	Сремска Митровица и Шид	Прва половина 2026

Табела 3 – Комуналне депоније на којима су активни сакупљачи отпада, по Регионалном центру

На две депоније месних заједница у општини Кула (Сивац и Црвенка) идентификована су два домаћинства која активно сакупљају отпад, по једно домаћинство на свакој локацији. Консултанти су разговарали са оба домаћинства и забележили њихове бројеве телефона за директан контакт у вези са пописом и социо-економским истраживањем, док би на свим осталим депонијама ове активности биле организоване уз помоћ ЈКП.

У општини Озаци, ЈКП је пријавило да организовани сакупљач отпада из Апатина повремено преузима део отпада на градској депонији, али се сам не бави сакупљањем отпада. Запослени у ЈКП су консултантима дали његов број телефона, како би могли да га контактирају и разумеју потенцијалне утицаје Програма на његове економске активности у случају затварања локалних депонија. Консултанти су се састали и са једном великом фирмом из Београда која је овлашћени сакупљач, која такође откупљује отпад који сакупљачи сортирају на депонијама обухваћеним Програмом.

У току задатка, консултанти су посетили и Регионални центар Пирот, како би се упознали са њиховим искуствима у запошљавању неких од сакупљача отпада на регионалној депонији, као и у сарадњи са локалном организацијом за рециклажу на откупу отпада од неформалних сакупљача који још увек раде на депонији или сакупљају на улици. Ова искуства су укључена у планирање обнове извора прихода како је представљено касније у документу.

Табела 4 у наставку даје резиме општинских и сеоских депонија које не раде или на којима нема сакупљача отпада .

Регионални центар	Општина/село	Статус депоније / сакупљача отпада
Бањица (Нова Варош)	Пријеполје	Нема активне депоније
	Нова Варош	Нема активне депоније
Каленић (Уб)	Лајковац	Ограђена и чувана локација, нема сакупљача отпада
	Љиг	Нема активне депоније
	Мионица	Нема активне депоније
	Осечина	Нема активних сакупљача отпада
	Коцелјева	Ограђена локација, нема сакупљача отпада
	Барајево	Нема активне депоније
	Лазаревац	Нема активне депоније
Ранчево (Сомбор)	Озаци и Српски Милетић	Нема сакупљача отпада
Срем Мачва (Сремска Митровица)	Богатић	Нема сакупљача отпада
	Шабац	Нема активне депоније
	Рума	Нема активне депоније
Дубоко (Ужице)	9 општина: Ужице, Чачак, Бајина Башта, Пожега, Ариље, Чајетина, Косјерић, Лучани, Ивањица	Све затворено, Регионални центар оперативан више од 10 година
Пирот (Пирот)	4 општине: Пирот, Бабушница, Димитровград и Бела Паланка	Све затворено, Регионални центар оперативан више од 10 година

Табела 4 – Комуналне депоније отпада које су затворене или где нема сакупљачи отпада, по Регионалном центру

3.2 Кључне карактеристике Регионалних центара и општинских депонија које су уочене током теренских посета

Регионална санитарна депонија Бањица биће изграђена на јавном земљишту, на удаљеној, ненасељеној локацији, поред реке Лим, удаљене мање од 1 км од постојеће депоније у Прибоју, која се налази у сличном окружењу. Прибојска депонија тренутно прихвата отпад из Нове Вароши, Пријепоља и Прибоја и упркос непостојању оградe, вероватно због своје удаљене локације, није место где велики број људи долази по отпад. Неколико парова сакупљача који су радили на депонији у Пријепољу до њеног затварања, наставили су ове активности на новој локацији. Депонија у Сјеници се такође налази у ненасељеном подручју, поред регионалног пута који води ка граду Сјеници и приступ је онемогућен оградом и капијом. Ту редовно ради један сакупљач отпада, а повремено му се придружи и син.

Регионална санитарна депонија Каленић биће изграђена на јавном земљишту, које је раније користио Рударски басен Колубара, за одлагање рударске јаловине. Депонија у Убу се налази на ивици насеља у коме живе углавном ромске породице, од којих многе имају чланове који живе и раде у иностранству (у Аустрији и Италији). Депонија отпада није добро организована и потпуно је отворена за свакога ко жели да до ње дође. На њој има сакупљача отпада који су редовно присутни, а неки долазе само повремено, а сви живе у поменутом насељу. Депонија у Владимирцима је веома слична, потпуно отворена и лоше организована. Међутим, због удаљене локације, у ненасељеној области, постоји само један старији брачни пар који тамо редовно сакупља отпад и који је добро познат чувару ЈКП.

Обреновачка депонија је сушта супротност. То је ограђен и уређен простор у који се улази само са дозволом ЈКП. Ту је и између 10 и 20 особа које сакупљају отпад, али то могу да раде само уз дозволу, и након евидентирања од стране чувара депоније уз пружање увида у личну карту. Ваљевска депонија је слична и на њој дневно ради неколико парова (проширена породица), на челу са једном особом која је раније била запослена у ЈКП, а сада је регистровани предузетник. Њему се плаћа за сакупљени отпад, а он затим зараду дели са осталим сакупљачима отпада.

Депонија отпада у Сомбору, на истој локацији на којој ће бити изграђена планирана регионална депонија, налази се на удаљеној и ненасељеној локацији, а приступ је онемогућен оградом и капијом. Депонија отпада је добро организована и вероватно због своје локације није место где људи повремено долазе да сакупљају отпад. На депонији ради неколико парова. Апатинска депонија је сушта супротност и слична је оној у Убу, у смислу да се такође налази на ободу великог ромског насеља и потпуно је отворена за приступ било коме. Као и у Убу, део сакупљача отпада је редовно на депонији, али има и оних који се овим послом баве повремено, по потреби, а сви сакупљачи отпада живе у суседном насељу. Депонија у Оацима, у селу Бачки Брестовац, две депоније у Кули, у селима Црвенка и Сивац, и депонија у Бачу, су мале депоније месних заједница и иако су отворене, не посећује их значајан број сакупљачи отпада. У Црвенки и Сивцу се овим пословима баве чланови по једног домаћинства (на свакој локацији), док се у Бачком Брестовцу овим послом баве две до три жене. У Бачу има и неколико парова који се баве сакупљањем отпада. Преостала депонија у Кули више личи на веће депоније, које се налазе у удаљеном крају и потпуно су отворене. Тамо је најчешће око 5 до 10 особа које сакупљају отпад и сви су из општине Апатин.

Депонија у Сремској Митровици је такође велика депонија на удаљеној локацији, ограђена и са ограниченим приступом. Ту ће бити и будућа регионална депонија.

Обично је тамо 10 до 15 људи који сакупљају отпад, а многи су из општине Рума, који су се на ову локацију пребацили када је депонија у Руми затворена. Депонија у Шиду се налази на удаљеној локацији и тамо се налази неколико парова који се редовно баве сакупљањем отпада.

Ни на једној од депонија не живе људи и неће бити потребно физичко пресељење. На већини депонија отпад се продаје директно на депонији, односно купци долазе директно на депонију да би купили већину прикупљеног отпада. Постоји неколико изузетака и они су посебно изражени на мањим, удаљенијим депонијама отпада. У Сјеници сакупљач отпада скупља метал и испоручује га купцу у граду, а у Владимирцима старији брачни пар сакупљени отпад утоварује у тракторску приколицу и доставља купцима, а понекад отпад одвози кући.

3.3 Директни утицаји повезани са Програмом

Програм ће резултирати директним измештањем економских активности, односно губитком извора прихода или приступу изворима прихода за до 150 неформалних сакупљача отпада и чланова њихових домаћинстава (процењено као додатних 250 појединаца)¹⁰. Измештање економских активности сакупљача отпада на овим депонијама не може се избећи и стога ће се предузети мере да се оно умањи, као што је описано у овом Плану.

Разлози због којих овај План не садржи коначан број угрожених сакупљача отпада и чланова њихових домаћинстава детаљније су објашњени даље у документу, заједно са предлогом стратегије за дефинисање коначне листе лица која ће имати право на помоћ по Плану.

Већина депонија обухваћених овим задатком су мале и не генеришу пуно отпада за разврставање. Сакупљачи отпада га продају ЈКП или различитим локалним фирмама, али количине нису толико значајне да би утицале на пословање ових локалних фирми. Као што је раније поменуто, у општини Озаци је речено да мали организовани сакупљач из Апатина, који такође откупљује отпад од сакупљача на оближњим депонијама када га позову, понекад покупи део отпада када пролази поред оцаке депоније. Консултанتي су покушали да успоставе контакт са њим телефоном, али одговора није било. Не очекује се да ће стварни утицај на његово пословање бити значајан, пошто он купује отпад на много различитих локација, укључујући од уличних сакупљача или чак директно од домаћинстава, што се неће променити као резултат Програма.

На локацијама где су депоније отпада веће, отпад често купују овлашћени сакупљачи које имају интерес да купују веће количине. Као што је раније поменуто, консултанти су се састали са великом фирмом из Београда, која је овлашћени сакупљач, а која откупљује део отпада са погођених депонија, у циљу разматрања могућих утицаја Програма. Према речима једног од власника овог предузећа, количина отпада који настаје на свим овим локацијама је минимална у односу на укупан пословни портфолио компаније, који углавном зависи од прикупљања отпада директно од великих произвођача отпада као што су фабрике, предузећа итд. и он не очекује да ће затварање депонија значајно

¹⁰Пописом је евидентирано 138 лица која су се бавила сакупљањем отпада, а за још неколико се зна да постоје, али нису евидентирани, што доводи до броја од 150. У просеку, по две особе се баве овом делатношћу у сваком домаћинству. То би значило да може бити погођено до 75 домаћинстава. Просечно домаћинство има 5 чланова, што значи да би могло бити погођено укупно 375 особа, односно 150 сакупљача отпада и до 250 чланова њихових домаћинстава.

утицати на њихово пословање. Тим пре што ова фирма планира да настави сарадњу са ЈКП и Регионалним центрима на откупу сортираног отпада у будућности, уколико то буде могуће.

Консултанти су такође истражили могуће утицаје повезане са прибављањем земљишта за Програм. Могуће је да ће доћи до прибављања земљишта за проширење регионалних депонија или за трансфер станице. Међутим, на основу добијених повратних информација, земљиште које се користи или ће се користити за Пројекат је у већини случајева јавно земљиште. Земљиште које ће се користити за регионалну депонију у Новој Вароши и Убу је јавно земљиште. Регионалне депоније у Сомбору и Сремској Митровици биће смештене на локацији постојећих депонија комуналног отпада које ће бити проширене на оближње неискоришћено земљиште. Што се тиче трансфер станица, оне или већ постоје, или локације још нису дефинисане, иако је у великом броју случајева планирано да буду лоциране на локацијама депонија комуналног отпада које ће бити затворене. У сваком случају, не очекује се да би могло бити било каквих значајних утицаја у вези са прибављањем земљишта и једино ће бити потребно да се прегледају новоидентификоване локације када постану познате, да се потврди да нема утицаја или да се анализирају потенцијални утицаји у складу са захтевима МФИ.

4 ПОДАЦИ О НУЛТОМ СТАЊУ

4.1 Попис погођених сакупљача отпада

Попис угрожених сакупљача отпада организован је у различито време у различитим регионима и трајао је између два и три месеца. Током овог периода, запослени у ЈКП, у већини случајева чувари депонија, замољени су да свакодневно евидентирају присуство сакупљача отпада на депонијама. Чувари су одабрани за овај задатак као запослени који су редовно присутни на депонијама и комуницирају са сакупљачима отпада. На неким од депонија, ЈКП већ спроводи дневно регистровање сакупљача отпада. То је случај на уређенијим депонијама отпада, које су ограђене и где није могућ приступ кроз главну капију без дозволе ЈКП. На овим локацијама резултати пописа су најпоузданији.

Период када је организован попис на свакој локацији представљен је у Табели 5 – Период пописа по општинским депонијама и Регионалним центрима, у наставку.

Регионални центар	Депонија комуналног отпада	Период у коме је одржан попис
Бањица (Нова Варош)	Сјеница	Од септембра 2022. до новембра 2023
Бањица (Нова Варош)	Прибој	Од октобра 2022. до јануара 2023
Каленић (Уб)	Обреновац	Од новембра 2022. до јануара 2023
Каленић (Уб)	Уб	Од новембра 2022. до јануара 2023
Каленић (Уб)	Владимирци	Од новембра 2022. до јануара 2023
Каленић (Уб)	Ваљево	Од новембра 2022. до јануара 2023
Ранчево (Сомбор)	Апатин	Од новембра 2022. до фебруара 2023
Ранчево (Сомбор)	Озаци (Бачки Брестовац)	Од октобра 2023. до децембра 2023
Ранчево (Сомбор)	Кула	Од новембра 2022. до јануара 2023
Ранчево (Сомбор)	Сомбор	Од новембра 2022. до јануара 2023

Регионални центар	Депонија комуналног отпада	Период у коме је одржан попис
Ранчево (Сомбор)	Бач	Од новембра 2022. до јануара 2023
Срем Мачва (Сремска Митровица)	Сремска Митровица	Од јануара 2023. до марта 2023
Срем Мачва (Сремска Митровица)	Шид	Од јануара 2023. до марта 2023

Табела 5 - Период пописа по општинским депонијама и Регионалним центрима

Пописом је евидентирано 138 сакупљача отпада (од чега 41% жена) као лица која су се бавила сакупљањем отпада на 13 депонија комуналног отпада. Укупно 79 особа (57%) се бавило овим активностима најмање 10 дана у месецу, од којих су 35% биле жене. На основу анализе презимена и места становања, као и унакрсне провере са подацима из социо-економског истраживања, може се закључити да се у највећем броју случајева сакупљањем отпада баве најмање две особе из сваког домаћинства, често мушкарци и жене које су супружници или животни партнери. Евидентирана лица живе у укупно 13 општина у Србији и све општине су оне у којима се депоније налазе или су у питању околне општине.

Укупно седам сакупљача отпада пријавило је пребивалиште у другој општини од оне у којој стварно живе. Од евидентираних сакупљача отпада, укупно 21 има пријављено пребивалиште у општинама које неће имати директне користи од Програма, у смислу да се њихове депоније не налазе у оквиру Регионалног центра где ће се одвијати пројектне активности (1 из Зрењанина и 20 из Врбаса).

Од 138 сакупљача отпада који су евидентирани пописом, само 64 је касније укључено и у социо-економску анкету, што значи да су или директно они интервјуисани или су били међу члановима домаћинства интервјуисаног сакупљача отпада. Ово је детаљније описано у следећем одељку Плана. Комплетан преглед евидентираних сакупљача отпада на свакој локацији дат је у табели 6, док је потпуна листа са именима и бројем дана када су евидентирани у току сваког месеца, дата у Анексу 2 Плана.

Регионални центар	Депонија комуналног отпада	Број евидентираних сакупљача отпада	од којих жене	Више од 10 дана сваког месеца	од којих жене
Бањица (Нова Варош)	Сјеница	3	0	2	0
Бањица (Нова Варош)	Прибој	6	2	6	2
Укупно: Бањица		9	2	8	2
Каленић (Уб)	Обреновац	34	19	0	0
Каленић (Уб)	Уб	4	0	2	0
Каленић (Уб)	Владимирци	2	1	2	1
Каленић (Уб)	Ваљево	6	3	6	3
Укупно: Каленић		46	23	10	4
Ранчево (Сомбор)	Апатин	11	5	9	4
Ранчево (Сомбор)	Озаци (Бачки Брестовац)	3	3	3	3

Регионални центар	Депонија комуналног отпада	Број евидентиран их сакупљача отпада	од којих жене	Више од 10 дана сваког месеца	од којих жене
Ранчево (Сомбор)	Кула	20	6	18	4
Ранчево (Сомбор)	Сомбор	8	4	7	3
Ранчево (Сомбор)	Бач	6	2	6	2
Укупно: Ранчево		48	20	43	16
Срем Мачва (Сремска Митровица)	Сремска Митровица	22	7	5	1
Срем Мачва (Сремска Митровица)	Шид	13	5	13	5
Укупно: Срем Мачва		35	12	18	6
УКУПНО:		138	57	79	28

Табела 6 – Резултати пописа по општинским депонијама и Регионалном центру

На основу ранијих обилазака терена, такође је познато да једно четворочлано домаћинство сакупља отпад на депонији у селу Црвенка, и једно вишечлано домаћинство сакупља отпад на депонији у селу Сивац, обе на територији општине Кула. Ове депоније отпада су мале, на удаљеним локацијама и иако је приступ декларативно забрањен (са знаковима упозорења на улазима), лако им се може прићи пешке.

Консултантски тим је неколико пута телефоном био у контакту са носиоцем домаћинства у селу Црвенка, али је он на крају одлучио да заједно са члановима свог домаћинства неће учествовати у попису и анкетирању. Домаћинство у Оцацима су консултантски више пута контактирали телефоном, али је корисник броја телефона увек био недоступан.

Попис се често користи као датум пресека за утврђивање права на помоћ која се пружа према Плану. Међутим, постоји низ ограничења у вези са подацима прикупљеним током пописа за овај пројекат, због чега консултантски сматрају да се ова активност не може користити као основа за проглашење датума пресека за утврђивање права. Предлаже се другачији приступ за успостављање датума пресека, као што је описано у одељку 7 Плана.

Ограничења у вези са пописном активношћу су следећа:

- Појединци који се баве сакупљањем отпада не баве се редовно овим активностима, сваког месеца и током целе године. Пописна активност је обухватила само неколико месеци и само једну до две сезоне, док постоји велика вероватноћа да има и других особа који се баве том делатношћу у другим периодима године. Редовност бављења сакупљањем отпада у великој мери зависи од личних околности, а пре свега у тренутку недостатка других, бољих прилика за остваривање прихода (ако је неко изгубио приступ другом послу, социјалној заштити, итд.).
- Флукуација појединаца који се баве сакупљањем отпада је толико велика да би до тренутка када нека од депонија буду спремне за затварање, особе које ће бити највише погођене тим затварањем, могле да буду потпуно другачије од оних који се

баве том активношћу у овом тренутку и који се у међувремену могу преселити на друге локације или се окренути другим изворима прихода.

- Попис није подразумевао проверу личних докумената (осим на неколико локација где је то уобичајена пракса да би се дозволио улазак на депонију), а имена и други подаци (пребивалиште) евидентирани су на основу сазнања чувара и изјава самих сакупљача отпада. Касније, након упоређивања података из пописа са онима из анкете, јасно је утврђено да постоје недоследности и да поузданост података није на неопходном нивоу.
- Квалитет регистрованих података варира од депоније до депоније. Као што је поменуто, на неким локацијама је приступ регулисан и подаци су поузданији. Међутим, постоје локације на којима су депоније потпуно отворене и где сакупљачи отпада могу проћи непримећени од стране чувара или било кога другог. Поред тога, нису сви чувари уложили исти ниво труда у евидентирање сакупљача отпада, неки су регистровали додатна имена на захтев сакупљача, а не на основу стварног присуства на депонији (додајући имена чланова домаћинства у случају да би могли остварити неке користи од будућих активности), на неким локацијама сакупљачи отпада нису били кооперативни и нису пристали да буду регистровани итд.

4.2 Социо-економско истраживање погођених сакупљача отпада

Социоекономско истраживање је спроведено у периоду од 22.03.2023. до 27.04.2023. током радних дана, у ранијем делу дана када је већина сакупљача отпада активна, од стране укупно три обучена анкетара. ЈКП су обавештена неколико дана унапред и замољени су да сакупљачима најаве анкету како би они могли даље да обавесте оне који тог дана нису били присутни на депонији. На неким локацијама је било неопходно да анкетари организују посете неколико пута или чак закажу телефонске разговоре директно са сакупљачима отпада, како би обухватили и оне који су били одсутни током прве посете.

Као што је раније поменуто, консултанци су запосленима у ЈКП и сакупљачима отпада објаснили сврху и главне одлике анкете током прелиминарних обилазака локације. Анкетари су поновили ову информацију свакој интервјуисаној особи, објаснили добровољну природу анкете, право на одбијање да се одговори на било које питање и релевантне клаузуле о заштити личних података. Од анкетираних лица је затражено да потпишу анкетни формулар којим се даје сагласност да се подаци користе у сврху планирања обнове извора прихода и да омогуће да подаци буду представљени у збирном облику у Плану, без откривања личних података. Важно је истаћи да су све информације евидентиране онако како их је изјавила интервјуисана особа, без увида у било какву документацију или било каквог захтева за доказ датог исказа.

Обављена су укупно 52 интервјуа (28 мушкараца, 24 жене), међутим, пошто су два сакупљача отпада (од којих је једна жена) започели анкетну активност, али су се потом одлучила да повуку своје учешће, коначан број интервјуа је 50 (27 мушкараца, 23 жене). Такође треба напоменути да је између 15 и 20 сакупљача отпада одбило да учествује у социо-економском истраживању, упркос објашњењима зашто се анкета спроводи, од стране консултаната у првом кругу теренских посета, од стране анкетара у време трајања анкетирања, па чак и од стране запослених из ЈКП на депонијама отпада. Укупно 29 анкетираних особа је дало контакт податке.

Како су интервјуи укључивали давање података о свим члановима домаћинства, анкетом су обухваћени и други сакупљачи отпада (који припадају домаћинству интервјуисаног) и евидентирано је укупно 93 лица која се баве сакупљањем отпада. Истраживањем су обухваћене укупно 64 особе које су претходно евидентирани пописном активношћу, док је преосталих 29 особа (31%) ново евидентирано. То показује да подаци прикупљени пописом можда нису толико поуздани колико је потребно да би се користили као основа за датум пресека, али и да постоји значајна флукуација сакупљача отпада који раде на депонијама комуналног отпада као и оних који нису заинтересовани за сарадњу.

Детаљне информације о броју анкетираних особа и броју обухваћених сакупљача отпада дате су у табели 7 испод.

Регионални центар	Депонија комуналног отпада	Број анкетних интервјуа	од којих жене	Број покривених сакупљача отпада	од којих жене
Бањица (Нова Варош)	Сјеница	2	0	2	0
Бањица (Нова Варош)	Прибој	2	0	5	2
Укупно: Бањица		4	0	7	2
Каленић (Уб)	Обреновац	9	5	15	8
Каленић (Уб)	Уб	4	4	5	4
Каленић (Уб)	Владимирци	1	0	2	1
Каленић (Уб)	Ваљево	4	2	8	3
Укупно: Каленић		17	11	30	16
Ранчево (Сомбор)	Апатин	3	1	8	2
Ранчево (Сомбор)	Озаци (Бачки Брестовац)	3	3	4	3
Ранчево (Сомбор)	Кула	4	1	7	2
Ранчево (Сомбор)	Сомбор	2	1	3	2
Ранчево (Сомбор)	Бач	2	0	6	2
Укупно: Ранчево		14	6	28	11
Срем Мачва (Сремска Митровица)	Сремска Митровица	12	5	20	9
Срем Мачва (Сремска Митровица)	Шид	3	1	8	4
Укупно: Срем Мачва		15	6	28	13
УКУПНО:		50	23 (46%)	93	42 (45%)

Табела 7 – Анкетни интервјуи и покривени сакупљачи отпада по општинској депонији и по Регионалном центру

Од анкетираних лица је затражено да наведу адресу на којој они (и чланови њихових домаћинстава) стварно бораве и своје званично пребивалиште, како је регистровано у полицији. Место где стварно живе је важно са практичне тачке гледишта, јер је то место где ће се одвијати контакти у циљу развијања и спровођења индивидуалних планова обнове извора прихода. Место где су званично регистровани је важно јер је локална самоуправа (општина) та која је одговорна за пружање помоћи и услуга угроженом

сакупљачу отпада и његовом / њеном домаћинству. То је локација на којој се појединац може пријавити за, и добити, социјалну помоћ, образовање, здравствену заштиту, помоћ за незапослене итд. Важно је напоменути да се анкетом нису бележила места званичног пребивалишта сваког члана домаћинства понаособ, и упркос томе што можда има неких чији се подаци разликују од остатка домаћинства, не очекује се да ће број таквих случајева бити значајан. Поред тога, важно је напоменути да осим двојице сакупљача за које податак о личним документима није дат (тј. наведен је као непознат), све остале одрасле особе обухваћене анкетом имају лична документа, што значи да имају службено регистровану адресу пребивалишта.

Детаљан преглед општина у којима домаћинства живе и где су регистрована, разврстан по депонијама комуналног отпада на којима сакупљају отпад, дат је у табели 8 испод. Укупно 4 домаћинства имају пријављено пребивалиште у општинама које неће имати користи од Пројектних активности (Зрењанин, Врбас и Мали Иђош), а где би могло бити неопходно подстицање локалних самоуправа да уложе додатне напоре у помоћ сакупљачима отпада.

У пет од 13 депонија (Озаци, Кула, Сомбор, Бач и Сремска Митровица) налазе се сакупљачи отпада који не живе / немају пријављено пребивалиште у истој општини у којој се депонија налази, али у свим тим случајевима, осим једног, живе / имају пријављено пребивалиште у оближњој општини.

Регионални центар	Депонија комуналног отпада	Живе у општини	Пријављено пребивалиште у општини
Бањица (Нова Варош)	Сјеница	1 домаћинство које живи у Сјеници	1 домаћинство регистровано у Сјеници
Бањица (Нова Варош)	Прибој	2 домаћинства која живе у Пријеполу	2 домаћинства регистрована у Пријеполу
Каленић (Уб)	Обреновац	9 домаћинстава, сви живе у Обреновцу	9 домаћинстава, сва регистрована у Обреновцу
Каленић (Уб)	Уб	4 домаћинства који живе у Убу	4 домаћинства регистрована у Уб
Каленић (Уб)	Владимирци	1 домаћинство које живи у Владимирцима	1 домаћинство регистровано у Владимирцима
Каленић (Уб)	Ваљево	4 домаћинства која живе у Ваљеву	4 домаћинства регистрована у Ваљеву
Ранчево (Сомбор)	Апатин	3 домаћинства живе у Апатину	3 домаћинства регистрована у Апатину
Ранчево (Сомбор)	Озаци (Бачки Брестовац)	3 домаћинства која живе у Озацима	2 домаћинства регистрована у Озацима 1 домаћинство регистровано у Зрењанину
Ранчево (Сомбор)	Кула	2 домаћинства која живе у Врбасу 1 домаћинство које живи у Кули 1 домаћинство који живи у Малом Иђошу	2 домаћинства регистрована у Врбасу 1 домаћинство регистровано у Кули 1 домаћинство регистровано у Малом Иђошу
Ранчево (Сомбор)	Сомбор	2 домаћинства која живе у Апатину	2 домаћинства регистрована у Апатину

Регионални центар	Депонија комуналног отпада	Живе у општини	Пријављено пребивалиште у општини
		1 домаћинство које живи у Оџацима	1 домаћинство регистровано у Оџацима
Ранчево (Сомбор)	Бач	1 домаћинство које живи у Бачу 1 домаћинство које живи у Апатину	1 домаћинство регистровано у Бачу 1 домаћинство регистровано у Апатину
Срем Мачва (Сремска Митровица)	Сремска Митровица	6 домаћинстава која живе у Сремској Митровици 6 домаћинстава која живе у Руми	6 домаћинстава регистрованих у Сремској Митровици 6 домаћинстава регистрованих у Руми
Срем Мачва (Сремска Митровица)	Шид	3 домаћинстава која живе у Шиду	3 домаћинства регистрованих у Шиду

Табела 8 – Општине стварног и регистрованог пребивалишта, према општинској депонији и Регионалном центру

Укупно 33 домаћинства живи у кућама / становима у власништву једног од чланова домаћинства, а још пет домаћинстава живи у кућама / становима у власништву чланова породице (родитеља) који не живе са домаћинством. Још седам домаћинстава изнајмљује стан и три живи у социјалним становима (које је обезбедила општина), док два домаћинства нису дала податке. За оне који живе у социјалним становима изузетно је важно напоменути да је њихово право на коришћење тих станова условљено висином прихода и да било какве промене у приходима проузроковане мерама за обнављање извора прихода, морају бити пажљиво размотрене и прихваћене од стране домаћинстава.

Три домаћинства од 50 обухваћених истраживањем нису дала податке о члановима домаћинства (у Прибоју и Сјеници) осим оних који се баве сакупљањем отпада и искључена су из анализе података о члановима домаћинства. Међутим, они су укључени у анализе свих других релевантних података, укључујући и оне који се односе на појединце који се баве сакупљањем отпада.

47 анкетираних домаћинстава (изузимајући 3 која нису дала релевантне податке) чине 228 особа (47% жена), а просечно домаћинство броји 4,9 чланова, што је скоро дупло више од националног просека од 2,65 (попис становништва 2022. године). Као што се може видети у табели 9 у наставку, нема регионалних разлика у величини домаћинстава која се издвајају. Највећи број домаћинстава има пет или два члана, а следе она са четири или шест чланова. Постоје три самачка домаћинства од којих два чине мушкарци (48 и 68 година) и једно жена (56 година).

Регионални центар	Депонија комуналног отпада	Број домаћинстава са датим бројем чланова										
		1	2	3	4	5	6	7	9	11	12	13
Каленић (УБ)	Обреновац		2	2	1		3			1		
Каленић (УБ)	УБ		1			2	1					
Каленић (УБ)	Владимирци		1									
Каленић (УБ)	Ваљево		1	1	1		1					

Регионални центар	Депонија комуналног отпада	Број домаћинстава са датим бројем чланова										
		1	2	3	4	5	6	7	9	11	12	13
Ранчево (Сомбор)	Апатин				1			1				1
Ранчево (Сомбор)	Одаци (Бачки Брестовац)	1		1				1				
Ранчево (Сомбор)	Кула	1		1					2			
Ранчево (Сомбор)	Сомбор		1			1						
Ранчево (Сомбор)	Бач					1		1				
Срем Мачва (Сремска Митровица)	Сремска Митровица	1	2		3	4	1	1				
Срем Мачва (Сремска Митровица)	Шид					1		1			1	
УКУПНО:		3	8	5	6	9	6	5	2	1	1	1

Табела 9 – Величине домаћинстава, по депонијама комуналног отпада и Регионалним центрима

Укупно 19 домаћинстава (40%) чине више од две генерације, односно домаћинства у којима одрасла деца живе са супружницима и својом децом, заједно са родитељима. Када се погледа старост супружника (животних партнера) и родитеља, може се закључити да многи ступају у везе и рађају децу веома рано. Као резултат тога, у вишегенерацијским домаћинствима постоје веома младе баке и деке, које су овај статус стекле у раним тридесетим годинама.

Просечна старост свих анкетираних чланова домаћинства је 23,8 година, што је далеко испод републичког просека од 43,5 година (попис становништва 2022. године), изузимајући 21 особу чија старост није наведена. Најстарија особа има 80 година, док је најмлађа беба од само неколико недеља. Малолетници млађи од 15 година чине 37% чланова домаћинства, док 7% чине малолетници од 15 до 18 година. Само 4% чланова домаћинства има 65 и више година (8 особа од којих су 2 жене). Преосталих 52% чланова домаћинства је радно способно становништво од 18 до 64 године.

Укупно 49 особа (око 20%) пријавило је да има хроничну болест или инвалидитет, од којих 24 жене (близу 50%). Најчешће пријављене тешкоће су срчани проблеми, хипертензија, дијабетес, астма и реуматизам или болови у леђима/зглобовима. Једно домаћинство је пријавило да има два члана, оба мушкарца, са менталним инвалидитетом, од којих је један одрасла особа и прима новчану помоћ (инвалиднину). Има укупно седам самохраних домаћинстава са малом децом или децом школског узраста. У свим случајевима ради се о домаћинствима у којима су главе породице жене, старости од 23 до 43 године и само у једном домаћинству са њима живи и мајка носиоца домаћинства. Постоје два таква домаћинства која обухватају и 4 или 5 мале деце и деце школског узраста.

Само 8 малолетника (3,5%) не поседује лична документа (извод из матичне књиге рођених, здравствену књижицу и сл.), а за 7 лица овај податак није дат. Сви остали чланови домаћинства имају важећа лична документа.

Укупно 4 деце до 8 година похађа вртић или предшколску установу, док 39 не похађа. Од 38 деце узраста од 8 до 15 година, њих 37 још увек похађа школу, док је само једно напустило школу након завршеног 7 разреда. Укупно 6 особа (4 жене) између 16 и 18 година настављају да похађају школу, двоје у основној школи и четири у средњој школи. Још један сакупљач отпада (жена од 19 година) је близу завршетка основне школе (образовање одраслих).

Од оних који више не похађају школу, 21% никада није похађало школу (од тога 58% жена), 14% је завршило од једног до четири разреда основне школе, 14% је завршило између пет и седам разреда основне школе, 47% има завршену обавезну основну школу (од првог до осмог разреда), док средњу школу има само 4% (од тога само једна жена). Од лица која су завршила средњу школу, два су професионални возачи и један заваривач.

Укупно 72 особе (од којих су 28 жене) су пријавиле да имају додатне вештине. Већина мушкараца је изјавила да имају возачку дозволу Б категорије (19 особа) и вештине у грађевинарству (5 особа) или на физичким и/или сезонским пољопривредним пословима (18 особа). Једна особа је изјавила да има искуства са поправком аутомобила и електричним инсталацијама, док је једна изјавила да зна све да ради. Жене су углавном изјавиле да имају вештине у сезонским пољопривредним пословима (16 особа) и кућним пословима, чишћењу, чувању деце, док су две изјавиле да имају возачку дозволу Б категорије.

Сакупљање отпада је примарни извор прихода за 88 особа од којих 38 жена (43%). Још пет особа је пријавило скупљање отпада као секундарни извор прихода (социјална заштита је примарни извор прихода), од којих 4 жене. Сакупљањем отпада се бави шест малолетника (млађих од 18 година), 3 мушког и 3 женског пола. Једна има 14 година (женског пола), а сви остали имају 16 година. Двоје и даље похађа основну школу, док једна особа похађа средњу школу.

Укупно 39 особа, готово подједнако мушкараца и жена, пријавило је социјалну помоћ која укључује дечији додатак и инвалиднину, као примарни извор прихода. Само три особе су пријавиле запослење као примарни извор прихода, а једна пензију као примарни извор прихода. Једна особа је пријавила брање сезонског воћа као примарни извор прихода. Још 19 људи је пријавило пољопривредне радове, укључујући брање воћа, као секундарни извор прихода. Пријављени секундарни извори прихода укључују грађевинске радове или друге врсте физичких послова, укључујући чишћење, сечу дрва, итд.

Пријављени месечни нето приход појединца од сакупљања отпада веома варира, подједнако код мушкараца и жена, између 1.000 РСД (око 8,5 ЕУР) и 50.000 РСД (око 420 ЕУР). Пријављена просечна вредност је око 18.000 РСД (око 150 ЕУР), међутим средња вредност је 12.500 РСД (око 100 ЕУР) ¹¹.

¹¹Ови износи одговарају резултатима раније студије коју је објавила мисија HELP у Србији, децембра 2017. године (Процена социо-економског статуса неформалних сакупљача отпада у Србији), у којој аутори истичу да се може претпоставити да одређени проценат прихода (количине прикупљеног отпада) није пријављен.

Износ који ће неко зарадити од сакупљања отпада за месец дана зависи од многих фактора, укључујући локацију, врсту и количину сакупљеног отпада, тренутну продајну цену, број дана који се ради, итд. Износи пријављени за друге изворе прихода су оскудни и из њих се не могу извући никакви смислени закључци. Међутим, оно што је сигурно јесте да је комбинација сакупљања отпада и других извора прихода, посебно социјалне помоћи и зараде од сезонских или повремених пољопривредних или других послова, начин на који већина сакупљача отпада остварује приходе. Нето минимална зарада у Србији у 2023. години одређена је на око 300 евра.

Укупно 63 радно способна лица обухваћена истраживањем (преко 50%), од којих су скоро половина жене, пријављена је на евиденцију националне службе за запошљавање. Ово је услов да неки од сакупљача отпада, као незапослена лица, могу да добију социјалну помоћ.

По врсти прикупљеног отпада, сакупљачи отпада сакупљају све што се може сортирати и продати, од ПЕТ-а, папира, стакла, метала до коришћене одеће и предмета за домаћинство. Огромна већина сакупљача отпада се бави овом активношћу веома дуго – 43% између 20 и 30 година и још 30% између 10 и 20 година. Преосталих 27% бави се овом активношћу мање од 5 година, међутим то су углавном млађи појединци. Из разговора са сакупљачима отпада може се закључити да се бављење овом активношћу преноси са генерације на генерацију и да неко ко се бави сакупљањем отпада често остаје у томе до краја живота.

Што се тиче врсте помоћи коју би желели да добију за себе и чланове свог домаћинства, већина је тражила опције за запошљавање у ЈКП или будућем Регионалном центру. Ограничен број појединаца затражио је помоћ за покретање сопственог бизниса (поправка аутомобила), обуку (управљање грађевинским машинама или фризерски занат за жене) и запошљавање на основу нових вештина, док је једно домаћинство затражило донацију домаћих животиња (крава). Значајан број интервјуисаних лица је такође тражио социјалну помоћ за бар неке од чланова домаћинства, јер је то, по њиховом мишљењу, најсигурнији приход домаћинства.

Додатна запажања након посета локацијама, пописа и социо-економског истраживања:

- Значајан проценат људи не ради редовно на депонији. Око 30% људи није било обухваћено пописом, али је обухваћено социо-економским истраживањем и скоро исти проценат је обухваћен пописом, али није био присутан, или је одбио да учествује у анкети;
- Приметно је да значајан број људи нема поверења у то да ће депоније уопште бити затворене и/или да ће се било шта учинити да им се помогне када за то дође време. Постоји нада да се овако размишљање може променити када почне имплементација План а и када неки људи почну да добијају помоћ;
- Део сакупљача отпада је одбио да учествује у социо-економском истраживању јер не жели нигде да буде евидентиран из различитих разлога (проблеми са законом, страх од губитка социјалне помоћи или других бенефиција, итд.);
- Значајан број људи блиско сарађује са запосленима у ЈКП и чуварима депонија и помаже у организацији депонија, гашењу пожара, пријављивању других проблема који се јављају на овим локацијама и сл.;

- Постоје одређене разлике у врсти отпада који људи прикупљају, у зависности од региона (они на северу сакупљају углавном ПЕТ, док они на југозападу сакупљају углавном метал). Ово такође зависи од величине депонија и колико су оне близу већих насеља и врсте и количине отпада који се ствара у таквим срединама;
- Већина сакупљача отпада жели да настави да се бави сакупљањем отпада јер никада нису разматрали друге опције. Било је неопходно да се о томе дуго разговара током заједничких састанака и анкете, како би сакупљачи прихватили да постоје и друге опције. Биће неопходно уложити време и стрпљење да се појединци убеди да уз малу помоћ постоје и друге активности које могу да размотре и у које могу да се укључе. Ово ће вероватно бити најизазовнији али и најкориснији задатак у припремној фази имплементације Плана;
- Примена здравствених и безбедносних мера се разликује од депоније до депоније. Стање на већим, боље организованим депонијама, је прихватљиво, али у већини других депонија, које преовлађују, овакве мере се не примењују.

5 ПРАВНИ ОКВИР И АНАЛИЗА РАЗЛИКА

5.1 Законодавство Републике Србије

Закони РС, као и већина других националних закона у региону а и шире, не садрже никакве експлицитне одредбе о помоћи или надокнади за губитак неформалних извора прихода, као последица инфраструктурних пројеката. Устав Србије у члану 60. јемчи слободу рада и сва повезана права, односно достојанство на раду, безбедне и здраве услове рада, неопходну заштиту на раду, ограничено радно време, дневни и недељни одмор, плаћени годишњи одмор, правичну накнаду за рад и правну заштиту у случају престанка радног односа. Ова права су даље разрађена у релевантном законодавству о раду и запошљавању, посебно у Закону о раду Републике Србије¹².

У погледу других облика помоћи које се према националном законодавству могу пружити угроженим лицима која се баве сакупљањем отпада, оне се пре свега односе на финансијске облике социјалне заштите и других облика услуга социјалне заштите, доступних у складу са Законом о социјалној заштити Републике Србије¹³. Помоћ при запошљавању може се пружати и по Закону о запошљавању и осигурању за случај незапослености Републике Србије¹⁴, који регулише и врсте социјалне помоћи које се могу пружати у случају незапослености. Србија има и сет других закона по којима се погођеним особама може помоћи да побољшају животни стандард, односно приступ здравственој заштити, образовању, личној документацији, итд.

Укључивање заинтересованих страна у вези са инфраструктурним пројектима према српском законодавству се организује током процеса планирања пројеката и процеса издавања дозвола у поступку процене утицаја на животну средину, и састоји се од објављивања планова / докумената и организовања јавних расправа. Право на информисање, односно да свако има право да буде тачно, потпуно и благовремено

¹²Службени гласник РС бр. 24/2005, 61/2005, 54/2009, 32/2013, 75/2014, 13/2017, 113/2017 и 95/2018.

¹³Службени гласник РС бр. 24/2011, 117/2022)

¹⁴Службени гласник РС бр. 36/2009, 88/2010, 38/2015, 113/2017 и 49/2021.

обавештен о питањима од јавног значаја, гарантује се свим грађанима Законом о слободном приступу информацијама од јавног значаја¹⁵.

5.2 Захтеви Европске банке за обнову и развој и Француске развојне агенције

Захтеви Европске банке за обнову и развој који се односе на измештање економских активности (садржани у Услову за реализацију бр. 5 – Откуп земљишта, ограничења коришћења земљишта и недобровољно пресељење), релевантни за овај пројекат, могу се сажети на следећи начин:

- да се избегне или барем умањи измештање економских активности проузроковано пројектом кад год је то изводљиво кроз разматрање алтернативних пројектних решења; тамо где је расељавање неизбежно, треба израдити одговарајући акциони план за обнављање извора прихода;
- ублажавање негативних друштвених и економских утицаја проузрокованих прибављањем земљишта или ограничењима на коришћење и приступ земљишту, имовини или природним ресурсима, тако што ће се обезбедити да се активности обнове извора прихода за погођене особе планирају и спроводе уз одговарајуће објављивање информација, консултације и информисано учешће оних који су погођени;
- побољшати или, у најмању руку, обновити изворе прихода, способност остваривања прихода и животни стандард расељених лица, укључујући и оне који немају формално призната права или потраживања на земљишту (а који су присутни у подручју захваћеном пројектом у време датума пресека), до нивоа који је постојао пре пројекта и подржати их током прелазног периода;
- обезбедити посебне мере за помоћ угроженим или рањивим појединцима или групама (присутних на подручју захваћеном пројектом у време датума пресека) на које расељавање може неповољније утицати од других и које могу бити ограничене у својој способности да захтевају или искористе предности приступа мерама за унапређење прихода и повезаних развојних предности;
- да се успостави механизам за подношење притужби у циљу примања и благовременог решавања специфичних захтева расељених лица у вези са расељавањем и обнављањем извора прихода.

Овај списак је само резиме захтева из Услови за реализацију бр. 5 Европске банке за обнову и развој, квалификован упућивањем на целокупни текст применљиве политике¹⁶.

У случају овог пројекта, Француска развојна агенција се сагласила да Политика заштите животне средине и социјалних питања Европске банке за обнову и развој, укључујући најрелевантнији Услов за реализацију бр. 5, буде референтни стандард који се мора поштовати.

5.3 Разлике између законодавства Републике Србије и захтева Европске банке за обнову и развој и Француске развојне агенције

¹⁵Службени гласник РС бр. 120/2004, 54/2007, 104/2009, 36/2010.

¹⁶ Целокупни текст Политике заштите животне средине и социјалних питања из 2019. године Европске банке за обнову и развој доступан је на: <http://www.ebrd.com/news/publications/policies/environmental-and-social-policy-esp.html>

Непризнавање неформалних економских активности сакупљача отпада је главна разлика између закона Републике Србије и захтева Европске банке за обнову и развој и Француске развојне агенције, који се решава кроз израду овог Плана за обнављање извора прихода. Иако ове активности стицања прихода нису признате у српском законодавству, према политикама Европске банке за обнову и развој и Француске развојне агенције, свим особама на чије животе Програм утиче, мора да се помогне да побољшају или барем поврате изворе прихода на ниво на коме су били пре пројекта.

План такође укључује посебне одредбе за испуњавање захтева било законодавства Републике Србије или политика заштите животне средине и социјалних питања Европске банке за обнову и развој и Француске развојне агенције, као што су редовне консултације са погођеним људима, успостављање и примена пројектног жалбеног механизма, као и праћење спровођења активности за обнављање извора прихода и извештавање о напретку.

6 ПРИНЦИПИ ОБНОВЕ ИЗВОРА ПРИХОДА

Кључни принципи на које се Програм обавезао у погледу обнове извора прихода, а који ће се поштовати у спровођењу овог Плана, су:

- Појединци који су евидентирани као погођени Програмом, на одређени датум у будућности, као што је представљено у одељку 7, имају право да добију помоћ за обнављање извора прихода као што је описано у овом Плану;
- Консултације са погођеним појединцима ће се обављати током имплементације Плана;
- Посебна помоћ ће бити пружена угроженим појединцима;
- Сва помоћ у обнављању извора прихода ће се подједнако пружати мушкарцима и женама и у складу са њиховим специфичним потребама;
- Биће спроведен жалбени механизам кроз који сви погођени појединци могу уложити своје жалбе и притужбе у вези са обнављањем извора прихода и очекивати брз одговор;
- Праћење и извештавање о свим активностима обнове извора прихода ће се редовно спроводити и извештаји ће бити достављани Европској банци за обнову и развој.

7 ПРАВО НА ПОМОЋ

7.1 Датум пресека за утврђивање права

Одређивање датума пресека за утврђивање права је један од најважнијих делова планирања обнове извора прихода, како би се осигурало да они који су заиста погођени пројектом добију адекватну помоћ и да би се осигурало да они који су одговорни за пружање помоћи имају дефинисан обим одговорности.

Међутим, као што је описано у претходним одељцима Плана, датум пресека за утврђивање права, који би служио горе наведеној сврси, не може се одредити у време израде овог Плана, првенствено због чињенице да се измештање економских активности неће догодити најмање годину и по до две године. Као што се показало током израде овог Плана, флукуација људи који раде на депонијама комуналног отпада је значајна и да је сада одређен датум пресека, постојала би велика шанса да људима који ће заиста

бити погођени затварањем депонија комуналног отпада не буду призната права на помоћ. Поред тога, неопходно је потврдити идентитет погођених особа, што се може урадити тек након успостављања високог нивоа поверења на индивидуалном нивоу.

Да би се обезбедила обнова извора прихода погођеним људима, јасно је да је неопходно укључити чланове њихових домаћинстава у процес планирања и спровођење, како би се повећале шансе за домаћинства сакупљача отпада да обнове или побољшају свој животни стандард. То значи да право на помоћ треба дефинисати на нивоу појединца, али и на нивоу домаћинства.

Да бисмо одговорили на наведено, спровођење Плана ће почети након усвајања документа, али ће се процес укључивања нових сакупљача отпада и њихових домаћинстава наставити док не наступи утицај, односно док се депоније не затворе. Ово би требало да буде датум пресека за утврђивање права и тренутак када ће коначне листе погођених особа и чланова њихових домаћинстава бити затворене и када ће бити дефинисан коначни обим одговорности за Програм. Овај датум ће бити другачији за сваку депонију комуналног отпада и биће објављен када буде познат и свим погођеним људима у Програму ће бити објашњено његово значење.

Позитиван ефекат оваквог приступа ће бити тај што ће обнова извора прихода почети чак и пре појаве утицаја, дајући људима прилику да пређу на друге изворе прихода пре него што изгубе овај тренутни извор прихода. Ово је посебно важно јер је потребно дуже време да се постигне обнављање извора прихода него да се ублаже други исходи пресељења.

Такође, на основу искуства са других сличних задатака, треба рећи да то што утицаји неће наступити одмах када почне имплементација Плана може бити препрека за рад са неким појединцима и њиховим домаћинствима који неће веровати да ће се утицај уопште десити и неће бити вољни да сарађују са Програмом на обнављању извора прихода. Један део појединаца који имају овакав став временом се могу убедити да сарађују, када виде да се други укључују у Програм и да им се помаже да пређу на друге изворе прихода.

Како ће имплементација Плана бити подржана од стране ПРО програма, број људи којима се може помоћи знатно премашује број људи који раде на депонијама и укључивање особе које се баве сакупљањем отпада у градовима, из уличних контејнера или на другим локацијама на којима се одлаже отпад (улични сакупљачи). Мало је вероватно да ће људи похрлити да раде на депонијама комуналног отпада како би стекли право на помоћ у обнављању извора прихода у складу са Планом, ако буде простора за укључивање свих људи који се баве том врстом посла. Међутим, ако се тако нешто деси и ПРО програм не буде у могућности да настави да укључује све оне који изразе жељу да се укључе у активности обнове извора прихода, ПРО програм ће дефинисати сет критеријума за укључивање у имплементацију Плана. Критеријуми ће бити дефинисани на основу специфичних околности на свакој депонији, али се очекује да могу укључивати услови као што су рад на депонији најмање 15 дана у месецу у периоду од три месеца, што би показало да се појединац редовно бави сакупљањем отпада и да је то извор егзистенције за њега и његово домаћинство.

Као што је раније представљено у Плану, може се предвидети да ће број погођених сакупљача отпада на депонијама комуналног отпада бити до 150 и додатних 250 људи који су део њихових домаћинстава (75 домаћинстава са просечно 5 чланова).

7.2 Угрожени појединци / домаћинства

Свеукупно гледано, целокупна погођена популација која се бави неформалном економском активношћу може се сматрати рањивом и мере предвиђене као помоћ у оквиру Плана укључују различите услуге подршке које се могу обезбедити у зависности од специфичне угрожености погођене особе или домаћинства.

Ипак, неки појединци или домаћинства се сматрају још рањивијим од других и у контексту овог пројекта, то су:

- старачка самачка домаћинства или домаћинства која чине старији пар без млађих чланова који могу пружити подршку;
- домаћинства самохраних родитеља и међу њима, посебно она са малом децом;
- домаћинства са бројним члановима који живе заједно;
- неписмена лица или лица нижег образовног статуса.

8 МЕРЕ ЗА ОБНОВУ ИЗВОРА ПРИХОДА И ПРАВА НА ЊИХ

8.1 Могућности и мере за обнављање извора прихода

Сакупљачи отпада ће имати право на мере за обнову извора прихода описане у даљем тексту у овом одељку. Прецизне мере које ће бити одабране и спроведене биће дефинисане за свако домаћинство понаособ, у виду плана подршке домаћинству. План ће се израдити на почетку процеса у сарадњи са сакупљачима отпада и члановима њихових домаћинстава.

Овај одељак описује врсте активности које ће бити на располагању у оквиру Плана, уз финансирање из ПРО програма, како би се помогло сакупљачима отпада и њиховим домаћинствима да обнове своје изворе прихода. То укључује мере које се обично користе за пружање пословне помоћи људима, али такође укључује мере подршке које могу да помогну њима и њиховим домаћинствима да искористе прилике за остваривање прихода. Важно је истаћи да су мере осмишљене на основу повратних информација од самих погођених људи, на састанцима, али и како је изражено кроз социо-економску анкету.

ПРО програм ће бити изузетно посвећен обезбеђивању једнаког приступа свим овим могућностима женама и мушкарцима, и узеће у разматрање примену мера које би омогућиле женама да још више искористе опције за обнављање извора прихода.

8.1.1 Помоћ у формализацији активности сакупљања отпада

Један број људи који се баве сакупљањем отпада изразио је жељу да настави са истим стратегијама и активностима за остваривање извора прихода. Из искуства на другим пројектима, зна се да постоји велика вероватноћа да ће одређени број људи изабрати да пређе на депоније у другим општинама или регионима, када се депонија на којој тренутно раде, затвори. Међутим, за све оне који желе да формализују своје активности може се користити двоструки приступ, један за појединце, а други за групе сакупљача отпада.

Сваком заинтересованом сакупљачу отпада може се помоћи да се региструје као предузетник по закону Републике Србије, користећи Међународну стандардну

индустријску класификацију свих привредних делатности, под шифром 3811 - Сакупљање неопасног отпада . Овај облик регистрације привредне делатности је лакши за управљање у односу на друге врсте пословања, у смислу да месечне порезе и доприносе може да одреди Пореска управа и обавеза појединца је да ове износе уплаћује сваког месеца, а све остало што се заради може да троши на било који начин, укључујући да подигне готовину са свог банковног рачуна. Такође не постоје посебни услови за регистрацију, осим да особа мора да има важећу личну карту и банковни рачун. Међутим, иако формално образовање није предуслов да се постане предузетник, мора постојати одређени ниво писмености и вештина да би се могло пословати, укључујући управљање финансијама, плаћање поменутих месечних обавеза (и евентуално других пореза на локалном нивоу, као што је еколошка такса), управљање банковним рачуном итд. што се све може научити уз одговарајућу обуку и подршку. Други ризик је да се порези и доприноси морају плаћати у одређеном износу сваког месеца, без обзира на то колико особа зарађује и колико има на располагању у одређеном тренутку (нпр. ако чека на плаћање услуга дуже од очекиваног). Постоје и други специфични детаљи који се морају узети у обзир за сваког појединца, али овај модел је свакако могућ јер је један од угрожених сакупљача отпада на депонији у Ваљеву већ регистрован и на овај начин послује. Још једна интересантна шифра за регистрацију коју треба узети у обзир јесте шифра 4669 - Трговина на велико отпадом и остацима и другим производима (који нису класификовани), за особе које би могле бити заинтересоване да се баве прикупљањем отпада и veleпродајом, уз одређену додатну подршку, у виду бесповратних средстава, као што је описано даље у тексту.

Друга опција је да се помогне сакупљачима отпада да формирају било какву групну организацију за сакупљање отпада, као што је задруга или чак једно лице да се региструје као предузетник са запосленима, што може бити добра опција за неколико чланова домаћинства који се баве сакупљањем отпада. Постоје различити модели који се могу користити за ову врсту колективног рада и Канцеларија Уједињених нација за пројектне услуге већ има богато искуство у овој области на које може да се ослони. Оснивање ове врсте привредне делатности одузима највише времена и захтева велику подршку, али је то модел који може помоћи да се значајном броју људи одједном обнове извори прихода.

8.1.2 Приступ запошљавању и обуци

Следеће могућности запошљавања и обуке биће пружене сакупљачима отпада са циљем да им се помогне да обнове и/или побољшају своје изворе прихода:

- приступ запошљавању током фазе изградње у оквиру Програма;
- приступ запошљавању током оперативне фазе у оквиру Програма;
- приступ програмима запошљавања / стварања прихода који су доступни у њиховом месту пребивалишта или на било којој другој договореној локацији, обезбеђен преко општинских / републичких институција или агенција (укључујући сва општинска јавна комунална предузећа);
- приступ могућностима за запошљавање / остваривање прихода идентификованих у сарадњи са Националном службом за запошљавање или у пољопривредном сектору, преко локалних канцеларија за помоћ при аплицирању за пољопривредне субвенције;
- приступ могућностима за стручну обуку (грађевинарство, возња, фризерски занат, шивење, угоститељство, машински радови, пољопривредна улагања, нега старих и немоћних лица, итд.) у зависности од њихових вештина и жеља,

идентификованих у сарадњи са Националном службом за запошљавање или било којим другим локалним пружаоцем обуке.

Идентификовање могућности запошљавања које су доступне сакупљачима отпада током изградње захтеваће сарадњу између изабраних извођача (и њихових подизвођача) и тима за имплементацију Плана. Извођачи такође могу обезбедити додатну обуку свим заинтересованим сакупљачима отпада како би могли да раде на одређеним пословима током изградње, посебно онима који имају претходно искуство или чак формалне вештине или возачку дозволу (што су неки пријавили током социо-економског истраживања). Важно је напоменути да се рад током изградње не сматра сталним запослењем, јер ће трајати само ограничени временски период. Међутим, такав посао може помоћи сакупљачу отпада да стекне додатне вештине и искуства која могу допринети његовој бољој запошљивости у будућности. Свима који се добро покажу на грађевинским пословима, биће понуђене прилике током оперативне фазе, у Регионалним центрима, што ће бити трајније решење.

Идентификација могућности запошљавања које би биле доступне током оперативне фазе захтеваће сарадњу са Регионалним центром, посебно током израде будућег плана систематизације радних места или сличног документа (корпоративног развојног плана), који ће дефинисати радна места која су потребна за рад у Регионалном центру и све друге активности које ће се реализовати на регионалној депонији (сортирање, рециклажа, компостирање, итд.). Овај процес такође може послужити да се дефинише која обука може бити организована да би заинтересовани појединци могли да се пријаве за ове позиције. У зависности од обима обуке и броја полазника, обука би се могла организовати у сарадњи са Националном службом за запошљавање.

8.1.3 Приступ малим грантовима

Мали грантови или бесповратна средства, у виду опреме (у вредности од најмање 3.000 ЕУР по особи) за било коју врсту активности за остваривање прихода за домаћинство, користиће се као допунска мера за јачање напора на обнављању извора прихода. Врсте опреме ће зависити од коначног избора сакупљача отпада за обнављање извора прихода и других релевантних околности у домаћинству (нпр. Мали грант у вези са пољопривредом ако домаћинство има услове да се бави пољопривредом мањег обима).

Онима који одлуче да наставе да раде у сектору отпада може се обезбедити опрема која ће им помоћи да буду безбеднији на раду, као и да сакупе веће количине отпада, као што су приколице или колица, евентуално преносива опрема за сабијање отпада, контејнери за складиштење, или било шта друго што би могло бити од користи. Ако се људи учлане у задруге, њихови мали грантови се могу комбиновати за куповину веће опреме за сортирање, пресовање, балирање, итд.

За оне који су заинтересовани за било коју другу врсту економских активности, мали грантови се могу везати за врсту малог бизниса који одлуче да започну или обуку коју добију. На пример, неко ко је заинтересован за покретање радње за поправке може добити помоћ у виду алата, они који су заинтересовани за учење фризерског заната могу набавити основне фризерске алате или опрему, покретање услуге прављења и испоруке хране може укључити опрему за кување и печење, пружање услуга сече дрва може се упарити са електричном тестером, итд.

Друга област за подршку посебно у руралним подручјима је пољопривреда. Многи сакупљачи отпада имају своје куће са баштама, а неки би могли бити заинтересовани за мале грантове у виду домаћих животиња (краве, свиње, коке носиле) или опреме за унапређење приноса башта, укључујући системе за наводњавање или мале пластенике, или било шта слично.

Могућности за мале грантове су неограничене и могу се дефинисати у сарадњи са сакупљачима отпада, након што се узму у обзир њихове склоности, животне прилике, могућности коришћења опреме за стицање прихода, претходне вештине или завршене обуке, итд. Нека бесповратна средства такође може обезбедити Национална служба за запошљавање, кроз мере које су усмерене на појединце који се одреде за покретање малог бизниса, а у неким случајевима посебно мере које циљају особе ромске националности, идентификоване као угрожене групе којима је потребна додатна подршка.

8.1.4 Други облици помоћи

Да би се подржао процес обнављања извора прихода сакупљача отпада, посебно угрожених појединаца и њихових домаћинстава, они и/или чланови њихових домаћинстава биће подржани кроз друге мере, које могу укључивати:

- Помоћ при добијању личних докумената (важно за приступ било ком облику помоћи коју финансира држава, набројано даље у тексту)
- Помоћ при регистрацији код Националне службе за запошљавање и приступ доступним програмима за запошљавање, samozapošljavanje, мале грантове и/или обуку
- Помоћ при конкурисању за социјалну помоћ пружа се преко Центра за социјални рад
- Помоћ при упису деце у школу или предшколску установу, обданиште, дневни боравак итд. (што је важно за жене које се баве сакупљањем отпада, а посебно оне које немају систем подршке за бригу о деци)
- Помоћ у приступу и завршетку образовања одраслих (завршетак обавезне основне школе)
- Помоћ при добијању здравствених књижица и коришћењу услуга општинског Дома здравља

Наведене услуге могу се обезбедити уз помоћ локалних самоуправа у којима сакупљачи отпада имају пријављено пребивалиште. У случају сакупљача отпада евидентираних пописом и социо-економским истраживањем, то су следеће локалне самоуправе:

- Уб, Владимирци, Ваљево, Апатин, Озаци, Кула, Бач, Сремска Митровица, Рума и Шид, који ће сви имати директне користи од Програма чврстог отпада у Србији
- Врбас, Мали Иђош и Зрењанин, који нису корисници Програма.

ПРО програм већ има успостављене односе са значајним бројем општина широм Србије и помаже им (као и локалним заједницама) у креирању трансформације локалних политика, структура и процеса, како би се грађанима пружиле побољшане услуге. Подршка као део Плана ће се фокусирати на помоћ локалним самоуправама да успоставе рад локалних ромских координатора (пошто су већина сакупљача отпада Роми) или, тамо где постоје, да побољшају свој рад. Коначни циљ ће бити подршка локалним ромским координаторима да сарађују са сакупљачима отпада и пруже им подршку у

приступању локалним услугама које су горе наведене. ПРО програм ће можда идентификовати и друге методе подршке локалним самоуправама, са крајњим циљем да се обезбеди помоћ сакупљачима отпада у обнављању извора прихода, на одржив начин.

8.2 Права појединаца и домаћинства

Табела у наставку сумира минимална права која ће бити доступна сваком угроженом сакупљачу отпада и његовом / њеном домаћинству у настојању да се подржи обнављање извора прихода и подстакну побољшања извора прихода.

ПОЈЕДИНАЧНА ПРАВА И ПРАВА ДОМАЋИНСТАВА
<p>Сваком погођеном сакупљачу отпада и најмање још једном одраслом члану његовог/њеног домаћинства биће обезбеђене опције за обнављање извора прихода, као што следи:</p> <ul style="list-style-type: none"> Помоћ да се формализују активности сакупљања отпада, било као предузетници или у облику групних организација или задруга <p>ИЛИ</p> <ul style="list-style-type: none"> Помоћ при запошљавању, било у вези са Програмом чврстог отпада у Србији или било ког другог одговарајућег запослења <p>И</p> <p>Домаћинство сакупљача отпада имаће право и на:</p> <ul style="list-style-type: none"> Најмање један пакет обуке за било ког члана домаћинства Најмање један мали грант или везан за горе наведене активности обнове извора прихода или за успешно завршену обуку. Изузетак се може направити ако је домаћинство посебно рањиво и нема могућности за запошљавање, формализацију активности сакупљања отпада или учешће у обуци (нпр. домаћинства која се састоје само од старијих људи, домаћинства са самохраним родитељем, итд.). Други облици помоћи за чланове домаћинства, за подршку одрживијим стратегијама за живот. Ова помоћ ће бити посебно важна за угрожене појединце и домаћинства.

Табела 10 – Права појединца и домаћинства

Ако су две особе у домаћинству обе погођени сакупљачи отпада, свака од њих ће имати могућност да укључи још једног члана домаћинства у обнављање извора прихода. Ово је осмишљено тако да се узму у обзир вишечлана домаћинства којима је потребна јача подршка да обнове (и побољшају) своје изворе прихода и животни стандард. Међутим, у том случају, њихово домаћинство ће и даље имати право на само један пакет за домаћинство (једна обука, један грант и друга помоћ).

Уважавајући чињеницу да мора постојати одређени ниво одговорности на страни сакупљача отпада у свим случајевима, а посебно у случају да одабрана мера укључује приступ запошљавању, неопходно је дефинисати одређена правила.

Сваком сакупљачу отпада који се одлучи за ову меру биће понуђено одговарајуће запослење (у складу са његовим/њеним квалификацијама и/или искуством) **најмање три пута** пре него што се обавезе према појединцу по овом Плану сматрају окончаним. Све понуде за запошљавање морају бити евидентиране од стране тима за

имплементацију Плана и документоване. Све понуде за запошљавање морају да укључују плате које су најмање на нивоу званичне минималне зараде у Србији (300 евра нето 2023. године).

Ако се појединац, који се одлучи за запослење, нађе у некој од следећих ситуација, то ће се рачунати као једна (од три) правилно обезбеђене могућности запослења:

- не појави се на исправно заказаном разговору за посао који одговара његовим квалификацијама и искуству, без икаквог оправдања, или
- не прихвати званично представљену понуду за запошљавање која одговара његовим квалификацијама и искуству, или
- откаже уговор о раду, на сопствени документовани захтев, или
- изгуби посао услед незадовољавајућег испуњавања радних обавеза које је документовао послодавац у складу са радним законодавством Републике Србије (на пример: недолазак на посао, упорно кашњење, непримерено понашање и сл.)

Важно је напоменути да је један од услова за добијање социјалне помоћи према важећем законодавству да корисник буде незапослен или да има примања испод одређеног нивоа. Због тога погођени појединци понекад одбијају да прихвате формално запослење, како не би изгубили социјалну помоћ која се често види као једини поуздан извор прихода на који могу да рачунају. Ово је посебно случај када су у могућности да зарађују више комбиновањем неформалног сакупљања отпада и социјалне помоћи, него да су формално запослени, односно од нето плате коју би остварили кроз запослење. Ово је нешто што треба узети у обзир када се нуди запошљавање погођеним људима и потребно је разговарати са њима, како би им се помогло да стварно одмере користи запослења, јер разлози за одбијање у неким случајевима заправо могу бити само психолошки, а не реални. Ово је важно посебно имајући у виду да се право на социјалну помоћ све више преиспитује од стране локалних центара за социјални рад, у покушају да се спречи неодговарајућа расподела средстава. Консултанци су добили неформалну повратну информацију од неких сакупљача отпада да им је већ ускраћена социјална помоћ када су локалне власти утврдиле да су плаћени за сакупљање отпада, кроз признанице које су издале неке од сакупљачких фирми.

Ако сакупљачи отпада одлуче да се региструјеу као предузетници или постану члан групе или организације за прикупљање отпада, а затим се предомисле или иницијатива из било ког разлога не успе, имаће право на још две понуде помоћи при запошљавању, као што је горе описано.

9 ИНСТИТУЦИОНАЛНИ АРАНЖМАНИ

9.1 Укупна одговорност и управљање

Укупна одговорност за спровођење Плана, као услова зајма за Програм чврстог отпада у Србији, је на четири Регионална центра као директним корисницима Програма и Министарству као представнику Владе Србије. Пошто Регионални центри и Министарство немају потребне ресурсе и мандат за имплементацију Плана, ову подршку ће обезбедити ПРО програм. План ће се имплементирати као део ПРО програма.

ПРО програм је већ успостављен и има своју структуру имплементације. ПРО програмом управља Управни одбор који се састоји од следећих представника:

- Министарство заштите животне средине РС

- Министарство за рад, запошљавање, борачка и социјална питања РС
- Министарство државне управе и локалне самоуправе
- Швајцарска агенција за развој и сарадњу
- Канцеларија резидентног координатора УН, и
- Агенције УН које ће учествовати у имплементацији а чије улоге тек треба да буду дефинисане (нпр. Канцеларија УН за пројектне услуге, Програм УН за развој, Дечији фонд УН, Агенција УН за родну равноправност и оснаживање жена, итд.).

Како би се осигурала имплементација Плана у оквиру ове структуре, Европска банка за обнову и развој и Француска развојна агенција ће учествовати као посматрачи, и по потреби, у раду Управног одбора. Поред тога, постојаће канали редовне координације и комуникације током процеса имплементације Плана између ПРО програма и међународних финансијских институција. Обавезе свих страна у процесу су формализоване кроз Меморандум о разумевању који су потписале међународне финансијске институције и Швајцарска агенција за развој и сарадњу, као донатор средстава за имплементацију Плана.

9.2 Тим за имплементацију Плана

ПРО програм ће формирати Тим за имплементацију Плана чија ће главна обавеза бити да осигура да се сврха Плана и захтеви из политика МФИ испуне. Структура и организација Тима за имплементацију Плана биће одређена ПРО програмом.

Тим за имплементацију Плана ће имати општу обавезу да развије стратегију имплементације Плана, засновану на овом документу и специфичном мандату сваке организације УН која учествује у овом процесу, и да оствари почетне контакте са укљученим заинтересованим странама, посебно са регионалним центрима и локалним самоуправама, како би се обезбедило њихово учешће и подршка у процесу. Тим за имплементацију Плана ће такође бити задужен за интерно праћење и извештавање о спровођењу Плана.

Тим за имплементацију Плана ће бити задужен за директну сарадњу са сакупљачима отпада и планирање и имплементацију обнове извора прихода, на нивоу појединца и домаћинства. Тим за имплементацију Плана ће такође бити задужен за координацију са Регионалним центрима, ЈКП и извођачима радова, као и сарадњу са локалним самоуправама и локалним пружаоцима услуга.

Чланови Тима за имплементацију Плана ће посетити сваку укључену депонију и одржаће прелиминарне састанке са сакупљачима отпада како би им представили доступне мере за обнављање изворе прихода, предвиђене рокове за затварање депонија и како би евидентирали појединце и домаћинства заинтересована за учешће у спровођењу Плана. Том приликом ће чланови Тима за имплементацију Плана обавестити сакупљаче отпада и о жалбеном механизму и објаснити им коме и како могу да се обрате и шта могу да очекују у погледу процеса решавања својих притужби. Осим могућности подношења притужбе Тиму за имплементацију Плана, погођене особе ће такође моћи да контактирају представника Регионалног центра, који ће бити задужен за обраду њихових захтева и притужби, које нису директно поднете Тиму за имплементацију Плана.

Као што је поменуто у уводним деловима Плана, још четири општине су приступиле Регионалном центру Каленић – Мали Зворник, Лозница, Крупањ и Љубовија, у октобру

2023. године, када су већ завршене активности процене и планирања за План. Међутим, спроведена је брза процена присуства сакупљача отпада на општинским депонијама у овим општинама и резултати су представљени у Анексу 5 Плана. Једина депонија на којој се обавља нека активност сакупљања отпада је у Лозници и стога ће ова општина бити укључена у имплементацију Плана. Не очекује се укључивање било које додатне општине у Програм чврстог отпада у Србији, међутим, уколико дође до таквих околности, нови детаљи ће бити представљени у анексу Плана, као што је урађено за четири поменуте општине.

Тим за имплементацију Плана ће наставити директне контакте са заинтересованим сакупљачима отпада и домаћинствима, како би прикупио детаљне личне податке о сакупљачима отпада и њиховим домаћинствима, укључујући посете њиховим домовима, како би боље разумели њихове животне околности и развили индивидуалне планове подршке домаћинствима. На основу планова подршке домаћинствима, Тим за имплементацију Плана ће развити детаљан план активности и временски оквир.

У следећој фази, Тим за имплементацију Плана ће се фокусирати на имплементацију планова подршке домаћинствима, у сарадњи се са различитим важним заинтересованим странама. Као што је раније поменуто, они ће морати да буду у директном контакту са извођачима радова како би се идентификовале могућности за запошљавање сакупљача отпада, као и са особама које ће развијати планове систематизације послова за Регионалне центре. Тим за имплементацију Плана ће организовати набавку услуга обуке и малих грантова у складу са потребама погођених домаћинстава. У овој фази ће се такође спроводити активности које ће помоћи сакупљачима отпада да се региструју као предузетници или да оснују неки облик организације сакупљача. Како ће различите агенције УН бити укључене у имплементацију, различите активности могу бити подељене између њих, на основу њихових специфичних мандата и/или циљних група. На пример, Агенција УН за родну равноправност и оснаживање жена може посебно да ради са женама сакупљачима отпада, док Дечији фонд УН може бити укључен у пружање подршке деци кроз различите активности, итд.

Директни контакти са сакупљачима отпада ће се наставити током ове фазе, ради пружања савета и праћења испуњавања обострано договорених корака. Тим за имплементацију ће континуирано додавати све новозаинтересоване сакупљаче отпада на депонијама у програм подршке, до датума пресека, односно затварања појединачних депонија.

Као што је већ поменуто, додатну помоћ домаћинствима ће пружати локалне самоуправе, односно ромски координатори, или други релевантни представници. Тим за имплементацију ће бити у сталном контакту са овим појединцима и пратиће све договорене услуге које су се локалне самоуправе обавезале да пруже сакупљачима отпада и члановима њихових домаћинстава.

Као што је раније поменуто, ПРО програм ће настојати да укључи више корисника од оних који су директно погођени Програмом чврстог отпада у Србији, односно сакупљача отпада на улицама. ПРО програм ће такође спроводити активности у областима које покривају два преостала Регионална центра (Дубоко и Пирот). Иако нема утицаја који произилазе из Програма чврстог отпада у Србији на овим локацијама, има простора за рад са људима који се баве прикупљањем отпада, укључујући оне који тренутно раде кроз организацију Амала из Пирота.

9.3 Регионални центри и Министарство

Регионални центри ће имати директну одговорност да подрже Тим за имплементацију Плана у комуникацији са извођачима радова како би се идентификовале потенцијалне могућности запошљавања током изградње и да пружи директну подршку у обезбеђивању запошљавања за сакупљаче отпада у Регионалним центрима након што постану оперативни. Рад свих запослених сакупљача отпада ће бити праћен од стране Регионалних центара и повратне информације ће бити достављене Тиму за имплементацију Плана. Све ово је Регионални центар Пирот већ спровео, и своје искуство по потреби може поделити директно са осталим Регионалним центрима.

Министарство има обавезу да редовно прати процес имплементације Плана, прегледа извештаје о спровођењу и праћењу спровођења који ће бити достављени Европској банци за обнову и развој и Француској развојној агенцији и подржава Тим за имплементацију Плана ПРО програма да решава специфична питања где подршка других министарстава може бити потребна.

10 КОНСУЛТАТИВНЕ АКТИВНОСТИ И УПРАВЉАЊЕ ЖАЛБАМА

10.1 Укључивање заинтересованих страна током припреме Плана

Током припреме Плана, све активности су представљене у више наврата различитим заинтересованим странама, укључујући Јединицу за имплементацију Програма у Министарству, представнике Регионалних центара, руководиоце и запослене у општинским ЈКП, као и сакупљаче отпада и са свима су обављене консултације. Поред тога, спроведено је социо-економско истраживање на депонијама где раде сакупљачи отпада. Све ове активности су описане у претходним одељцима Плана.

Поред већ описаног, у току развоја Плана, консултанци су се састали и са представницима организације ‘Bankwatch’ и њиховим партнерима, који имају искуства на пројектима који се тичу управљања отпадом и пружању помоћи сакупљачима отпада. Размењена су мишљења о неким мерама које се могу спровести за побољшање програма обнове извора прихода у поређењу са претходно спроведеним плановима расељавања и обнове извора прихода. Повратне информације добијене од организације ‘Bankwatch’ на првом састанку у децембру 2022. године, које су узете у обзир при развоју овог Плана, укључују следеће:

- сезонско сакупљање отпада треба да буде регистровано кроз попис и узето у обзир, како би се осигурала усклађеност са политиком Европске банке за обнову и развој
- подршку треба пружити не само угроженим сакупљачима отпада већ и члановима њихових домаћинстава, посебно женама
- могуће решење за сакупљаче отпада који не желе да се формално запосле могло би да буде обезбеђивање малих грантова (опрема за остваривање извора прихода)
- Неопходно је дефинисати нулто стање у погледу прихода сакупљача отпада, како би могла да се утврди успешност мера за обнову њихових извора прихода
- потребно је у План унети право на остваривање социјалне помоћи за појединце који испуњавају законске критеријуме, све док им се у потпуности не обнове извори прихода

- неопходно је размотрити и решавати потенцијалне утицаје на посреднике и фирме које се баве сакупљањем отпада и рециклажом

10.2 Планиране активности укључивања заинтересованих страна

План ће бити јавно објављен на интернет страницама Министарства и Регионалних центара-а (уколико постоје), као и на интернет страницама Европске банке за обнову и развој и Француске развојне агенције.

Министарство ће путем електронске поште обавестити ЈКП на чијим депонијама постоје сакупљачи отпада, као и локалне самоуправе у којима имају пребивалиште, о постојању Плана и где се може прочитати.

Консултације са појединцима и члановима њихових домаћинстава биће стална активност током читаве имплементације Плана.

10.3 Процедура управљања притужбама

Успостављање жалбеног механизма је преурањено у време завршетка овог Плана, међутим, када имплементација Плана почне, то ће бити једна од првих обавеза коју је потребно испунити. Из тог разлога овај План утврђује принципе за управљање притужбама који ће се користити, али подаци за контакт одговорних појединаца неће бити доступни до каснијег датума.

Генерално, притужбе ће морати да решавају они који директно спроводе План. То значи да ће чланови Тима за имплементацију Плана бити контакт особе за сакупљаче отпада и чланове њихових домаћинстава да уложе жалбу у вези са Планом. У зависности од коначног програма који развије свака агенција УН и општег делокруга њиховог рада (деца, жене, старије особе, итд.), контакт особе могу бити различите и њихови подаци ће бити доступни сакупљачима отпада и члановима њихових домаћинстава, укљученим у одређену активност.

Да би сакупљачи отпада такође имали могућност да поднесу притужбу некоме ко је директно одговоран за Програм чврстог отпада у Србији, они ће такође имати на располагању контакт податке по једног представника сваког Регионалног центра. Уз помоћ Регионалног центра, ЈКП ће такође бити упознати са системом за подношење жалби и у случају да им се неко од сакупљача отпада обрати за помоћ, моћи ће да контактира Тим за имплементацију Плана и/или одговорну особу у Регионалном центру, да пренесу жалбу коју су добили од сакупљача отпада. Кутије за жалбе ће такође бити стављене на портирнице депонија где ће свако моћи да поднесе анонимну жалбу. По договору са директорима ЈКП, чувари ће имати обавезу да прикупљају анонимне жалбе и достављају их Тиму за имплементацију Плана и/или одговорном лицу Регионалног центра. Одговор на анонимне притужбе ће доставити Тим за имплементацију Плана или одговорно лице Регионалног центра на заједничким састанцима са сакупљачима отпада или на други одговарајући начин. Сви остали актери, као што су локалне самоуправе и представници њихових одељења, пружаоци услуга, извођачи радова, итд. такође ће бити упознати са жалбеним механизмом у оквиру Плана како се буду укључивали у његову имплементацију.

Жалбама ће управљати Тим за имплементацију Плана, који ће обезбедити да се све притужбе евидентирају и да се на њих одговори у року од 20 дана, или у случају

сложених притужби, да сакупљач отпада који је подносилац жалбе буде обавештен о напретку у решавању његове/њене притужбе, до коначног решења. У случају сложених или поновљених притужби, одговорно лице Регионалног центра ће сазвати састанак коме ће присуствовати представник Тима за имплементацију Плана, Регионалног центра, ЈКП и свих других релевантних учесника у процесу, као што су извођачи радова или представници локалне самоуправе, као и сама погођена особа која је поднела притужбу, ако то буде прихватљиво. О жалби ће разговарати све стране у циљу њеног решавања у складу са захтевима Плана и политикама МФИ.

11 ПРАЋЕЊЕ И ИЗВЕШТАВАЊЕ

11.1 Праћење спровођења

Тим за имплементацију Плана ће пратити спровођење Плана (интерно праћење) како би осигурао да предузете активности дају жељене резултате и да би утврдио да ли су промене у приступу или имплементацији неопходне.

Поред тога, Европска банка за обнову и развој и/или Француска развојна агенција ће ангажовати консултанте за независно екстерно праћење, како би утврдили напредак и усклађеност са својим захтевима, најмање једном током имплементације. Као што је раније поменуто у документу, постоји мала могућност да ће можда бити потребно прибавити додатно земљиште за проширење регионалних депонија или за изградњу трансфер станица. Ако се појаве такве околности, зајмодавци могу ангажовати спољног консултанта да прегледа изабране локације, када постану познате, како би потврдили да нема утицаја у вези са откупом земљишта или да би предложили мере за решавање потенцијалних утицаја у складу са захтевима МФИ. Исход ових активности и потребне мере за ублажавање утицаја биће укључени у План, као анекс.

Ревизија завршене имплементације Плана ће такође бити спроведена након завршетка обнове извора прихода свих погођених појединаца, односно оних који су коначно регистровани као погођени након датума пресека, на свим укљученим депонијама комуналног отпада.

Прелиминарни списак индикатора, који ће се користити за праћење спровођења, дат је у табели 11 испод. Тим за имплементацију Плана може идентификовати и касније додати још неке индикаторе, како имплементација буде одмицала. Сви прикупљени подаци ће бити представљени разврстани по полу, као и по Регионалним центрима и општинама.

Тема	Прелиминарни индикатори	Учесталост праћења (3 године)
Процес имплементације Плана	Број заједничких састанака (за представљање Плана и током имплементације) и записника са састанака (број учесника)	два пута годишње
	Број индивидуалних састанака са домаћинствима и број индивидуалних планова помоћи домаћинствима, број новорегистрованих сакупљача отпада, до датума пресека	месечно
	Број и врсте поднетих притужби и стопа успешног решавања притужби	месечно

Тема	ПРЕЛИМИНАРНИ ИНДИКАТОРИ	Учесталост праћења (3 године)
	Просечно време за решавање притужби, као и број жалби које премашују временски оквир за решавање Број нерешених притужби и план за њихово решавање и затварање	
	Време реализације активности у поређењу са планом имплементације	квартално
	Износ утрошених средстава за спровођење Плана и стопа утрошка	квартално
Промене у нивоу прихода	Број појединаца са повећаним/одржаваним/смањеним приходима (стварно нулто стање у погледу прихода сакупљача ће бити регистровано у плану подршке за домаћинства и периодично ажурирано)	квартално
	Број домаћинстава са повећаним/смањеним укупним приходима домаћинства (исто као горе, сабирајући приходе свих појединачних чланова домаћинства)	квартално
	Број домаћинстава чији се животни стандард погоршао/одржао/побољшао, према процени самих чланова домаћинства и евидентиран од стране тима за имплементацију Плана	квартално
Обнова извора прихода – наставак формализованог сакупљања отпада	Број сакупљача отпада којима је пружена помоћ да се региструју као предузетници Број сакупљача отпада који настављају да раде као предузетници и дужина рада Број сакупљача отпада који су престали да послују као предузетници и разлози зашто Број формианих или основаних организација или група сакупљача отпада и број чланова у њима Број група или организација које настављају да раде на тај начин и дужина њиховог деловања Број група или организација које су престале са радом и разлози зашто	квартално
Обнова извора прихода – могућности запошљавања	Број и врста могућности запошљавања које се нуде сваком сакупљачу отпада Број и врста могућности запошљавања које је сваки сакупљач отпада прихватио и запошљавање је успешно започело (потписан уговор) Број и врста послова које обавља сваки сакупљач отпада и дужина радног односа Број и врста послова које је сваки сакупљач отпада изгубио и разлози	месечно
Обнова извора прихода - обуке и грантови	Врсте обука које се спроводе за сваког сакупљача отпада и опис (колико дуго, стечене вештине или дипломе, итд.) Врсте малих грантова које се дају сваком домаћинству и њихова вредност Коришћење малих грантова од стране домаћинстава и опис утицаја на приходе домаћинства и животни стандард	месечно
Други облици помоћи	Број и врста личних докумената обезбеђених за сакупљаче отпада	квартално

Тема	ПРЕЛИМИНАРНИ ИНДИКАТОРИ	Учесталост праћења (3 године)
	Број погођених особа које примају социјалну помоћ и врста пружене помоћи Број деце/младих одраслих особа којима је пружена помоћ у уписивању у вртићне /школе	
Рањиве групе	Број посебно угрожених домаћинстава (домаћинстава самохраних родитеља, старијих сакупљача отпада или сакупљача са инвалидитетом или чланова њихових домаћинстава) којима је пружена помоћ и врсте помоћи	месечно

Табела 11 – Прелиминарни списак индикатора за праћење спровођења

11.2 Извештавање

Када имплементација Плана почне, Тим за имплементацију Плана ће подносити редовне кварталне извештаје о напретку Министарству и међународним финансијским институцијама. Сви састанци и консултације биће документовани записницима и фотографијама, док ће све остале активности бити документоване кроз редовно ажурирање индивидуалних планова помоћи домаћинствима, чији ће резиме бити достављен заједно са извештајима о напретку. Коначни извештај ће бити састављен и достављен Европској банци за обнову и развој када се спроведу све мере помоћи за обнављање извора прихода и када сви утицаји буду успешно превазиђени.

Екстерни консултант које ангажује Европска банка за обнову и развој и/или Француска развојна агенција ће направити извештаје о усклађености са захтевима МФИ, као и завршни извештај о ревизији имплементације Плана.

12 ПЕРИОД ИМПЛЕМЕНТАЦИЈЕ И БУЏЕТ

12.1 Период имплементације

Примена Плана ће почети у јануару 2024. године и трајаће три године (36 месеци) до јануара 2027. године, уз могућност продужења. Очекује се да ће већина депонија бити затворена у првој половини 2026. године и тада ће се завршити укључивање нових сакупљача отпада у имплементацију Плана (датум пресека).

Већина мера за обнављање извора прихода ће до тада бити спроведена, међутим за било који од ових последњих случајева, мере би требало да буду завршене до краја 2026. године, уз могућу потребу да се имплементација Плана продужи за ограничен број случајева, за додатних шест месеци.

12.2 Буџет

Реализација Плана биће финансирана кроз ПРО програм, а укупан расположиви буџет је 2 милиона евра.

Треба напоменути да ће се неке услуге, доступне у складу са домаћим законодавством, на пример исплате социјалне помоћи, услуге које се пружају у оквиру Националне

службе за запошљавање или било које сличне активности, пружати из буџетских извора ових институција и оне су изван трошкова предвиђених Планом.

13 АНЕКСИ

Анекс 1 – Фотографије са теренских посета

Анекс 2 – Пописни регистар (није за објављивање), као посебан документ

Анекс 3 – База података социо-економског истраживања (није за објављивање), као посебан документ

Анекс 4 – упитник социо-економског истраживања

Анекс 5 – брза процена присуства сакупљача отпада у 4 општине које су се придружиле Регионалном центру Каленић октобра 2023. године

Анекс 1 – Фотографије са теренских посета

Депонија у Сјеници



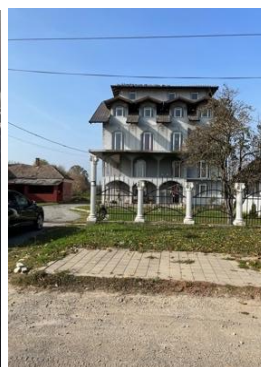
Депонија у Прибоју



Трансфер станица Нова Варош (још није у функцији); будућа Регионална депонија у Новој Вароши



Депонија у Убу и једна кућа у насељу поред депоније



Депонија у Обреновицу



Депонија у Владимирцима



Депонија у Ваљеву



Депонија у Сомбору



Депонија у Апатину и једна кућа у насељу поред депоније



Депонија Кула



Депонија Црвенка (општина Кула)



Депонија Сивац (општина Кула)



Депонија Сремска Митровица



ПРОГРАМ ЧВРСТОГ ОТПАДА У СРБИЈИ – АНКЕТА САКУПЉАЧА СЕКУНДАРНИХ СИРОВИНА

1. ОПШТИ ПОДАЦИ	
1.1 Датум анкете	
1.2 Број анкете	
1.3 Име и презиме анкетара	
1.4 Име и локација (општина) депоније	

2. ПОДАЦИ О АНКЕТИРАНОМ САКУПЉАЧУ СЕКУНДАРНИХ СИРОВИНА	
2.1 Име и презиме сакупљача	
2.2 Контакт телефон сакупљача	

ИНФОРМИСАНИ ПРИСТАНАК АНКЕТИРАНОГ САКУПЉАЧА
<p>Потврђујем да сам обавештен/а да ће подаци прикупљени путем ове социо-економске анкете бити третирани као поверљиви и да у сваком тренутку могу да повучем своју сагласност и прекинем учешће у анкети, као и да одбијем да одговорим на поједина или сва питања из анкете.</p> <p>Овим дајем право коришћења података прикупљених анкетом, консултантима који спроводе анкету само у сврху израде и спровођења Плана обнављања извора прихода за Програм чврстог отпада у Србији, у складу са Законом о заштити података о личности Републике Србије.</p>
Датум:
Име и презиме:
Потпис:

Дефиниција домаћинства: особе које живе под истим кровом и деле оброке (супруг/супруга, партнер/партнерка, родитељи, браћа/сестре, деца)

3. ПРЕБИВАЛИШТЕ И ИМОВИНА ДОМАЋИНСТВА САКУПЉАЧА СЕКУНДАРНИХ СИРОВИНА	
3.1 Адреса на којој домаћинство тренутно живи:	3.2 Да ли сакупљач или неко од чланова домаћинства поседује или по другом основу користи стан/кућу у којој тренутно живе: <input type="checkbox"/> Поседује (власништво) <input type="checkbox"/> Изнајмљује од другог приватног власника <input type="checkbox"/> Користи по другом основу (нпр. социјални стан, раднички смештај и сл.). Ако користи по другом основу, навести основ:
3.3 Адреса званичног пребивалишта (из личне карте):	

4. ОПШТИ ПОДАЦИ О САКУПЉАЧУ И СВИМ ЧЛАНОВИМА ДОМАЋИНСТВА						
Бр.	Име и презиме	Однос са сакупљачем (супруга, партнер, родитељ, дете, брат, сестра, итд.)	Година рођења	Пол М/Ж	Инвалидитет / хронична болест, прецизирати врсту инвалидитета или хроничне болести	Поседовање личне карте или другог личног документа (извод из књиге рођених за децу) (да/не)
1		Сакупљач који је анкетиран				
2						
3						
4						
5						

4. ОПШТИ ПОДАЦИ О САКУПЉАЧУ И СВИМ ЧЛАНОВИМА ДОМАЋИНСТВА						
Бр.	Име и презиме	Однос са сакупљачем (супруга, партнер, родитељ, дете, брат, сестра, итд.)	Година рођења	Пол М/Ж	Инвалидитет / хронична болест, прецизирати врсту инвалидитета или хроничне болести	Поседовање личне карте или другог личног документа (извод из књиге рођених за децу) (да/не)
6						
7						
8						
9						
10						
11						
12						
13						
14						
15						

5. ОБРАЗОВНИ СТАТУС САКУПЉАЧА ОТПАДА И ЧЛАНОВА ДОМАЋИНСТВА СТАРИЈИХ ОД 6 ГОДИНА				
Бр.	Име и презиме	Последњи завршени разред и врста школе (нпр. трећи разред основне школе, други разред средње медицинске школе и сл.)	Још похађа школу? (Да/Не)	Додатне вештине и знања (и неформалне, тј. без дипломе), на пример, зидарски радови, брање воћа, возач, чишћење и сл.
1				
2				
3				
4				
5				
6				

5. ОБРАЗОВНИ СТАТУС САКУПЉАЧА ОТПАДА И ЧЛАНОВА ДОМАЋИНСТВА СТАРИЈИХ ОД 6 ГОДИНА				
Бр.	Име и презиме	Последњи завршени разред и врста школе (нпр. трећи разред основне школе, други разред средње медицинске школе и сл.)	Још похађа школу? (Да/Не)	Додатне вештине и знања (и неформалне, тј. без дипломе), на пример, зидарски радови, брање воћа, возач, чишћење и сл.
7				
8				
9				
10				
11				
12				
13				
14				
15				

6. ПРИХОДИ И ЗАПОСЛЕНОСТ САКУПЉАЧА ОТПАДА И СВИХ ЧЛАНОВА ДОМАЋИНСТВА						
Бр.	Име и презиме	Примарни извор прихода (нпр. сакупљање отпада, запослење, пензија, социјална помоћ и сл.)	Процењени месечни нето приход из примарног извора (у РСД)	Додатни извори прихода (нпр. пољопривредни радови, грађевински радови, дознаке из иностранства)	Процењени месечни нето приход из додатног извора (у РСД)	Пријављен/а у Националној служби за запошљавање (Да / Не)
1						
2						
3						
4						
5						
6						
7						

6. ПРИХОДИ И ЗАПОСЛЕНОСТ САКУПЉАЧА ОТПАДА И СВИХ ЧЛАНОВА ДОМАЋИНСТВА						
Бр.	Име и презиме	Примарни извор прихода (нпр. сакупљање отпада, запослење, пензија, социјална помоћ и сл.)	Процењени месечни нето приход из примарног извора (у РСД)	Додатни извори прихода (нпр. пољопривредни радови, грађевински радови, дознаке из иностранства)	Процењени месечни нето приход из додатног извора (у РСД)	Пријављен/а у Националној служби за запошљавање (Да / Не)
8						
9						
10						
11						
12						
13						
14						
15						

7. САКУПЉАЊЕ ОТПАДА ЦЕЛОГ ДОМАЋИНСТВА	
7.1 Коју врсту отпада прикупља ваше домаћинство и колико у просеку сакупите дневно (сви чланови заједно)?	<input type="checkbox"/> Папир, картон (просечна дневно сакупљена количина): <input type="checkbox"/> Пластика (просечна дневно сакупљена количина): <input type="checkbox"/> Метал (просечна дневно сакупљена количина): <input type="checkbox"/> Стакло (просечна дневно сакупљена количина): <input type="checkbox"/> Остало (навести шта и просечна дневно сакупљена количина):
7.2 Коментирајте прикупљени отпад, на пример, ЈКП, приватној фирми, појединцу?	
7.3 Колико дуго се домаћинство бави сакупљањем отпада ?	

8. ПОТРЕБНА ПОМОЋ **СВИМ** ЧЛАНОВИМА ДОМАЋИНСТВА

8.1 У случају да изгубите могућност сакупљања отпада на овој локацији, које врсте помоћи бисте желели да добијете за чланове вашег домаћинства, да бисте имали друге изворе прихода?

Опишите одговор што прецизније (на пример, посао у ЈКП за тог и тог члана домаћинства, обука за фризера за тог и тог члана домаћинства, социјална помоћ, помоћ при покретању приватног посла, лична документа за тог и тог члана домаћинства, итд.):

Анекс 5 - Брза процена присуства сакупљача отпада у 4 општине које су се придружиле Регионалном центру Еко Тамнава у октобру 2023. године

У октобру 2023. године, четири општине – Лозница, Мали Зворник, Љубовија и Крупањ, званично су приступиле Регионалном центру Еко Тамнава. Иако су активности процене за израду Плана већ биле завршене и документ је био у завршној фази, било је неопходно утврдити да ли би затварање депонија у овим општинама, након што Регионални центар постане оперативан, могло довести до утицаја на сакупљаче отпада који раде на њима.

Министарство заштите животне средине РС је крајем октобра 2023. године обавестило зајмодавце о стању на комуналним депонијама, на овим локацијама. Према тим информацијама, у Љубовији је комунална депонија престала са радом 2010. године, док је у Малом Зворнику комунална депонија затворена 1999. године. Од тада обе општине свој отпад одлажу у општини Лозница .

У општини Крупањ још увек постоји активна комунална депонија. На иницијативу консултаната, представник Регионалног центра Еко Тамнава је контактирао ЈКП '1. Мај' из Крупња, да се распита о присуству сакупљача отпада на овој депонији. ЈКП је послало писмо Еко Тамнави почетком новембра 2023. године, обавештавајући је да на овој депонији нема сакупљача отпада.

Представници Еко Тамнаве су контактирали и ЈКП 'Наш дом' из Лознице и распитали се о броју сакупљача који раде на њиховој депонији. Првобитна повратна информација добијена од директора ЈКП била је да постоје појединци који се баве овим активностима на депонији, али нико од њих није редовно присутан на депонији и врло често се појединци мењају. Прецизније информације добијене су од извршне директорке ЈКП 20. новембра 2023. године, када су консултанати са њом разговарали телефоном. Извршна директорка је након контакта са Еко Тамнавом, лично отишла на депонију да разговара са сакупљачима отпада и да припреми списак њихових имена који би доставила консултантима. Нажалост, сви сакупљачи отпада су одбили да учествују у овој активности и изјавили да немају интереса да учествују у оваквом програму. Извршна директорка је рекла да је дала инструкције чувару депоније да са сакупљачима отпада настави да разговара, како би схватили предности учешћа у програму, међутим, напредак није постигнут. Чувар депоније који је редовно присутан на депонији навео је да у новембру 2023. године има шест особа које долазе на депонију неколико пута недељно и могу се сматрати редовнијим сакупљачима отпада. Ове активности повремено обавља још неколико људи, међутим то никада нису исте особе. Упркос уложеним напорима да се забележе имена редовнијих сакупљача отпада (или бар неке прелиминарне информације о њима), ЈКП то није пошло за руком.

У светлу ове ситуације, а у складу са Планом, Лозница ће бити додата на списак општина у којима ће Тим за имплементацију Плана сарађивати са локалном самоуправом како би сакупљаче отпада укључио у различите програме помоћи. У почетним фазама имплементације, када се спроведу теренске посете и процене, Тим за имплементацију Плана ће у сарадњи са локалном самоуправом настојати да се повеже са сакупљачима отпада у Лозници, да им понуди подршку, како је предвиђено Планом. Ако одлуче да учествују у програму, имаће право на помоћ како је дефинисано Планом.