



ЕУРОПАЛЫҚ ҚАЙТА ҚҰРУ ЖӘНЕ ДАМУ
БАНКІ

ҚАРАБАТАН-ӨЛКЕ 500 КВ ЖОҒАРЫВОЛЬТТЫ ЖЕЛІСІ, ҚАЗАҚСТАН

Ұсынылып отырған трассаның қоршаған ортаға
және әлеуметтік ортаға әсерін бағалау - техникалық
емес түйіндеме



ЕУРОПАЛЫҚ ҚАЙТА ҚҰРУ ЖӘНЕ ДАМУ БАНКІ

ОШИБКА! ИСПОЛЬЗУЙТЕ ВКЛАДКУ
"ГЛАВНАЯ" ДЛЯ ПРИМЕНЕНИЯ TITLE К
ТЕКСТУ, КОТОРЫЙ ДОЛЖЕН ЗДЕСЬ
ОТОБРАЖАТЬСЯ.

**Ошибка! Используйте вкладку "Главная" для
применения Subtitle к тексту, который должен здесь
отображаться.**

ҚҰЖАТ ТҮРІ (НҰСҚАСЫ) ТАҢДАҢЫЗ.

ЖОБАНЫҢ № 2024UK261493

БІЗДІҢ СІЛТЕМЕ № ЖОБАҒА СІЛТЕМЕ НӨМІРІ

КҮНІ: ШІЛДЕ 2024

МАЗМҰНЫ

1	КІРІСПЕ	1
2	ЖОБАҒА ШОЛУ	2
	НЕЛІКТЕН БҰЛ ЖОБА БІЗ ҮШІН ҚАЖЕТ?	2
	НЕЛІКТЕН БІЗГЕ ҚОӘБ ҚАЖЕТ?	2
	ЖОБА ҚАЙ ЖЕРДЕ ОРНАЛАСҚАН?	3
3	ЖОБАСЫНЫҢ СИПАТТАМАСЫ - ҚОСАЛҚЫ СТАНЦИЯЛАР	5
3.1	ҚАРАБАТАН ҚОСАЛҚЫ СТАНЦИЯСЫ	5
3.2	ҮЛКЕ ҚОСАЛҚЫ СТАНЦИЯСЫ	5
3.3	ЖОБА СИПАТТАМАСЫ – МҰНАРАЛАР	7
3.4	ЖОБА СИПАТТАМАСЫ - БАСҚА	8
4	ҚАНДАЙ БАЛАМАЛАР ҚАРАСТЫРЫЛДЫ?	10
4.1	"ЖОБАСЫЗ" СЦЕНАРИЙ	10
4.2	ҚАЛАУЛЫ БАЛАМА	10
4.3	БАЛАМА НҰСҚАЛАРҒА ШОЛУ	11
5	МҮДДЕЛІ ТАРАПТАРМЕН ӨЗАРА ӘРЕКЕТТЕСУ	11
6	ҚОРШАҒАН ОРТАНЫҢ БАСТАПҚЫ ЭКОЛОГИЯЛЫҚ ЖӘНЕ ӘЛЕУМЕТТІК ЖАҒДАЙЛАРЫ	12
6.1	ЫҚПАЛ ЕТУ АЙМАҒЫ	12
6.2	ШЕКАРААРАЛЫҚ ШАРТТАР	12
6.3	ҚОРШАҒАН ОРТАНЫҢ БАСТАПҚЫ ЖАҒДАЙЫ	12
6.4	БАСТАПҚЫ ӘЛЕУМЕТТІК ДЕРЕКТЕР	19
7	ТҮЙІНДІ МӘСЕЛЕЛЕР	15
8	ЫҚПАЛДАР ҚАЛАЙ БАСҚАРЫЛАТЫН БОЛАДЫ?	18
9	ЖОБА БОЙЫНША КЕРІ БАЙЛАНЫС	19

1 КІРІСПЕ

500 киловольттық Қарабатан-Өлке жоғарывольтты желісі (әрі қарай-ЖВЖ) Қазақстан Республикасында электр энергиясын берудің ұсынылып отырған жобасы (Жоба).

Аяқталғаннан кейін жоба мыналардан тұратын болады:

- 604 км 500 кВ ЖВЖ 500, қолданыстағы Атырау облысындағы "Қарабатан" қосалқы станциясынан Ақтөбе облысындағы қолданыстағы "Өлке" қосалқы станциясына дейін.
- Қарабатанда орналасқан кеңейтілген 500/220/10 кВ қосалқы станциясы.
- Өлкеде орналасқан кеңейтілген 500/220/35/10 кВ қосалқы станциясы

Еуропалық қайта құру және даму банкі (ЕҚДБ) "Электр желілерін басқару жөніндегі Қазақстан компаниясы" АҚ (Kazakhstan Electricity Grid Operating Company) «KEGOC» мақсаты Қазақстанның батысындағы электр қуаты жүйесін (Батыс аймақ деп те аталады) Қазақстанның бірыңғай электр қуатын беру жүйесімен (БЭЖ) жалғау жобасын қаржыландыруды қарастыруда.

Қоршаған ортаға және әлеуметтік ортаға әсерді бағалау (ҚОӘБ) 2024 жылдың шілдесінде аяқталған болатын. ҚОӘБ Жобадан туындауы мүмкін ықтимал елеулі салдарларды сипаттайды, және Жобаның теріс әсерлерін, немесе пайданы арттыру мақсатында болдырмау немесе реттеу шараларын анықтайды.

ҚОӘБ Жобаны тексеріп, оны бірқатар экологиялық және әлеуметтік талаптарға (ӘТ), Қазақстан Республикасында қолданылатын стандарттар мен нұсқаулықтарды қоса алғанда, сондай-ақ қолданылатын халықаралық заңдар, саясаттар және нұсқаулықтарға сәйкестендіруі керек. Оларға келесілер жатқызылады, алайда тізім бұнымен шектелмейді:

- Қазақстан қатысушысы болып табылатын халықаралық келісімдерді қоса алғанда, Қазақстан Республикасының заңнамасы; және
- ЕҚДБ-ның 2019 жылға арналған экологиялық және әлеуметтік саясаты және қолдануға қойылатын талаптар (ҚТ).

Жоба әзірлеудің бастапқы кезеңдерінде (алдын ала техникалық-экономикалық негіздеме) болғандықтан, инвестицияларды қолдау үшін болашақ кезеңдерге қойылатын талаптарды қоса алғанда, ҚОӘБ Жол коридоры ашылған болатын. ршрут дәлізінен, сондай-ақ болашақ кезеңдерге қойылатын Жоба толық әзірленгеннен кейін күтілетіні - экологиялық және әлеуметтік құжаттаманы талдау аяқталмақ. Ең алғашқы және ең соңғы жобалық шешімдер аралығында анықталған әлеуетті экологиялық және әлеуметтік тәуекелдер тұрғысынан бағаланды.

Бұл құжат ҚОӘБ-ң техникалық емес шолуын (ТЕШ) ұсынады.

2 ЖОБАҒА ШОЛУ



Қолданыстағы Қарабатан қосалқы станциясы мен Өлке қосалқы станциялары арасындағы ұзындығы шамамен 604 км болатын 500 кВ-қ әуе электр беру желілері



Қолданыстағы 220 кВ "Қарабатан" қосалқы станциясын 500 кВ әуе желілерін қосу үшін қажетті жабдықты қосу мақсатында кеңейту, соның ішінде:

- Сыртқы тарату құрылғысын салу (6 ұяшық).
- 500/220/10 кВ автотрансформаторды (АТ1) орнату.



Қолданыстағы 500/220/35/10 кВ "Өлке" қосалқы станциясын сыртқы тарату құрылғысын 500 кВ әуе желілеріне қосуға арналған жабдықты орнату арқылы кеңейту.



Жаңаларын орнату үшін қажет аймақ шегінде қолданыстағы электр беру желілері мен басқа қондырғылардың учаскелерін қайта құру және жою



Қосалқы жабдықты орнату (релелік қорғаныс жабдықтарын, деректерді беру және байланыс жабдықтарын қоса алғанда)



220 кВ Ақжар-Ақтөбе желісінің 13,5 км-к учәскесіндегі йптикалық жерге тұйықтау сымын (OPGW) (24 OV) OPGW (48 OV) алмастыру.



НЕЛІКТЕН БҰЛ ЖОБА БІЗ ҮШІН ҚАЖЕТ?

Жоба оқшауланған батыс өңірінде энергетикалық қауіпсіздікті нығайту және энергиямен жабдықтаудың сенімділігін арттыру үшін Батыс аймақты Қазақстанның ішкі аймағымен байланыстырады. Батыс аймақтың электр беру жүйесінің интеграциясы желілік проблемаларды, аймақтағы жүктеме мен тұтынудың күтілетін жыл сайынғы ұлғаюынан туындайтын әлеуетті энергия тапшылығын және бүкіл ел бойынша желіні теңестіру қажеттілігінің артуын еңсерудің негізгі шешімі болып табылады.

Жоба қуатты ішкі байланыстарды құруға, сондай-ақ электрмен жабдықтаудың сенімділігін арттыруға және жаңартылатын энергия көздерінің интеграциясын қамтамасыз етуге бағытталған кеңірек инвестициялық бағдарламаның бір бөлігі болып табылады. Жоба 2030 жылға қарай Қазақстанда желіге қосылуы жоспарланған шамамен 12 гигаватт (ГВт) жаңартылатын энергия көздерін интеграциялаудың негізгі шарты болып табылады.



ҚОӘБ БІЗГЕ НЕ ҮШІН ҚАЖЕТ?

Жоба халықаралық қаржы ұйымы - ЕҚДБ тарапынан қаржыландыруды талап етеді. ҚОӘБ мақсаты - Жобаны салу және пайдалану нәтижесінде қоршаған ортаға және әлеуметтік салаға айтарлықтай әсер ету мүмкіндігін анықтау. Ол сондай-ақ зиянды әсерлердің алдын алу немесе азайту шараларын анықтайды және жобаның қызмет ету мерзімі ішінде әкелетін кез келген артықшылықтарды немесе жақсартуларды атап өтеді.

Бұл құжат техникалық емес мүдделі тараптар мен жалпы қоғамның Жобаның ықтимал салдарын түсінуге жәрдемдесетін ҚОӘБ-ң мазмұны, негізгі қол жеткізілген нәтижелеріне шолу жасайды. ҚОӘБ-ң толық есебінде Жобаның егжей-тегжейлі сипаттамасы және қоршаған ортаға және әлеуметтік ортаға әсерді бағалауды топшылау үшін қажет құжаттар бар.

ЖОБА ҚАЙ ЖЕРДЕ ОРНАЛАСҚАН?



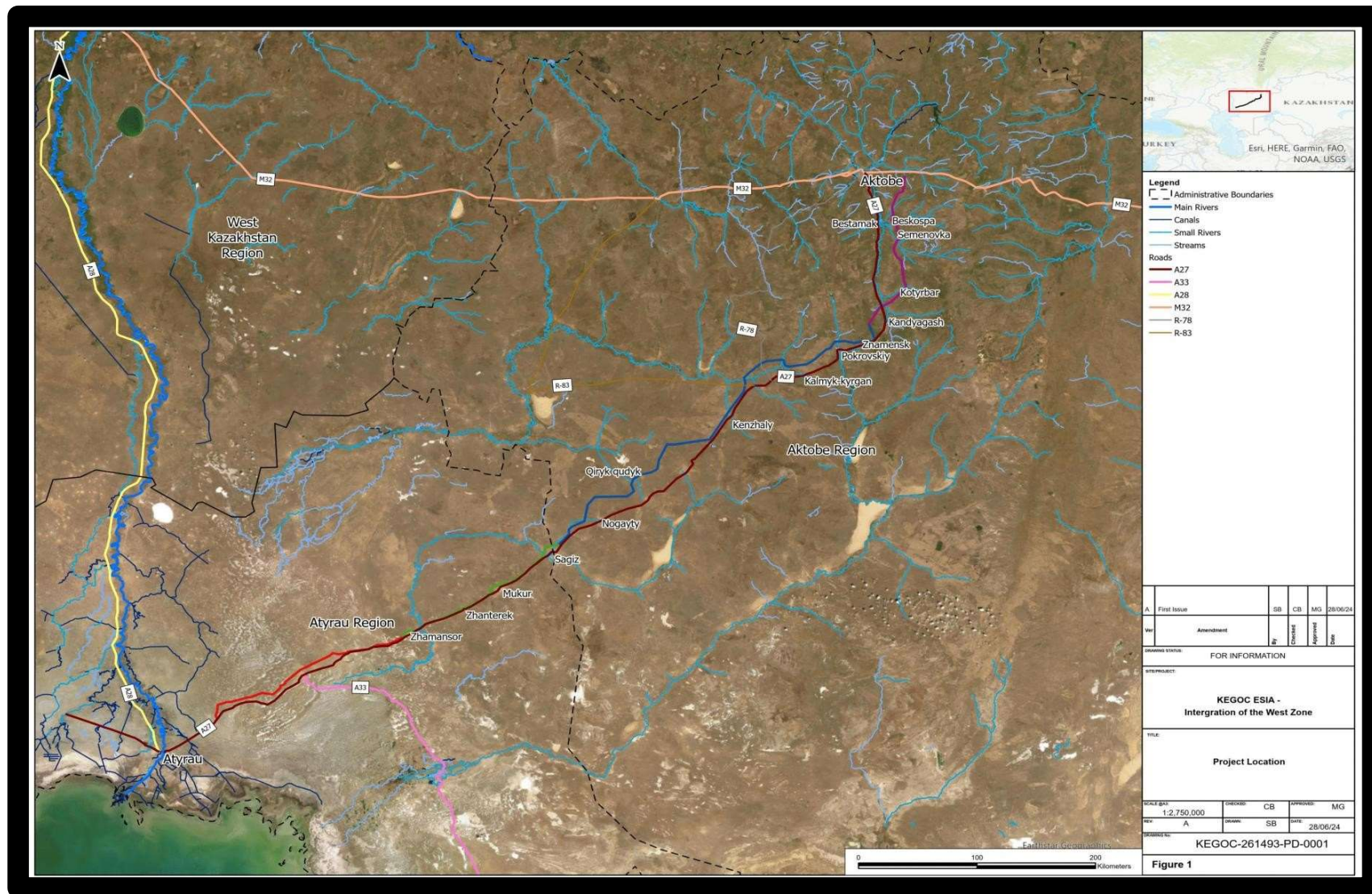
Қазақстан Республикасы - Орталық Азиядағы Қазақстан Республикасына халықаралық мұхиттарға шығатын жолы жоқ мемлекет, ауданы 2 724 900 км² (1 052 100 шаршы миль). Ол Ресей Федерациясы, Қытай Халық Республикасы, Қырғызстан Республикасы, Өзбекстан Республикасы және Түркіменстанның шекарасымен шектеседі және Каспий теңізі жағалауын бөліседі. 1991 жылы 16 желтоқсанда Қазақстан өзін Кеңес Одағынан тәуелсіз егемен мемлекет деп жариялады.



ЖОБАНЫҢ ОРТАЛЫҚ АЗИЯДА ОРНАЛАСУЫ

Қазақстан 17 әкімшілік облысқа және үш республикалық маңызы бар қалаға бөлінеді (Алматы, Астана және Шымкент). Әрбір облыс аудандарға бөлінеді (*аудандар немесе районы*), барлығы 177 аудан бар. Кейбір аудандар одан әрі ауылдық округтерге бөлінеді, олар азаматтық әкімшілендірудің ең төмен деңгейі болып табылады.

Жоба Қазақстанның батыс бөлігімен Атырау және Ақтөбе облыстары шегінде таралған, Атырау қаласынан олтүстік-шығысқа қарай шамамен 70 шақырым жерде орналасқан "Қарабатан" қосалқы станциясынан басталып, Ақтөбе қаласынан шығысқа қарай 25 шақырым жерде орналасқан «Өлке» қосалқы станциямен аяқталады



3 ЖОБА СИПАТТАМАСЫ - ҚОСАЛҚЫ СТАНЦИЯ

3.1 «ҚАРАБАТАН» ҚОСАЛҚЫ СТАНЦИЯСЫ

"Қарабатан" қосалқы станциясы (47°19'46.11"О, 52°19'48.87"Ш) - Атырау қаласынан олтүстік-шығысқа қарай шамамен 70 шақырым жерде орналасқан қолданыстағы 220 кВ "Қарабатан" қосалқы станциясы. Қосалқы станция 500 кВ әуе желілеріне қосуға арналған жабдықты орнату үшін кеңейтілмек.

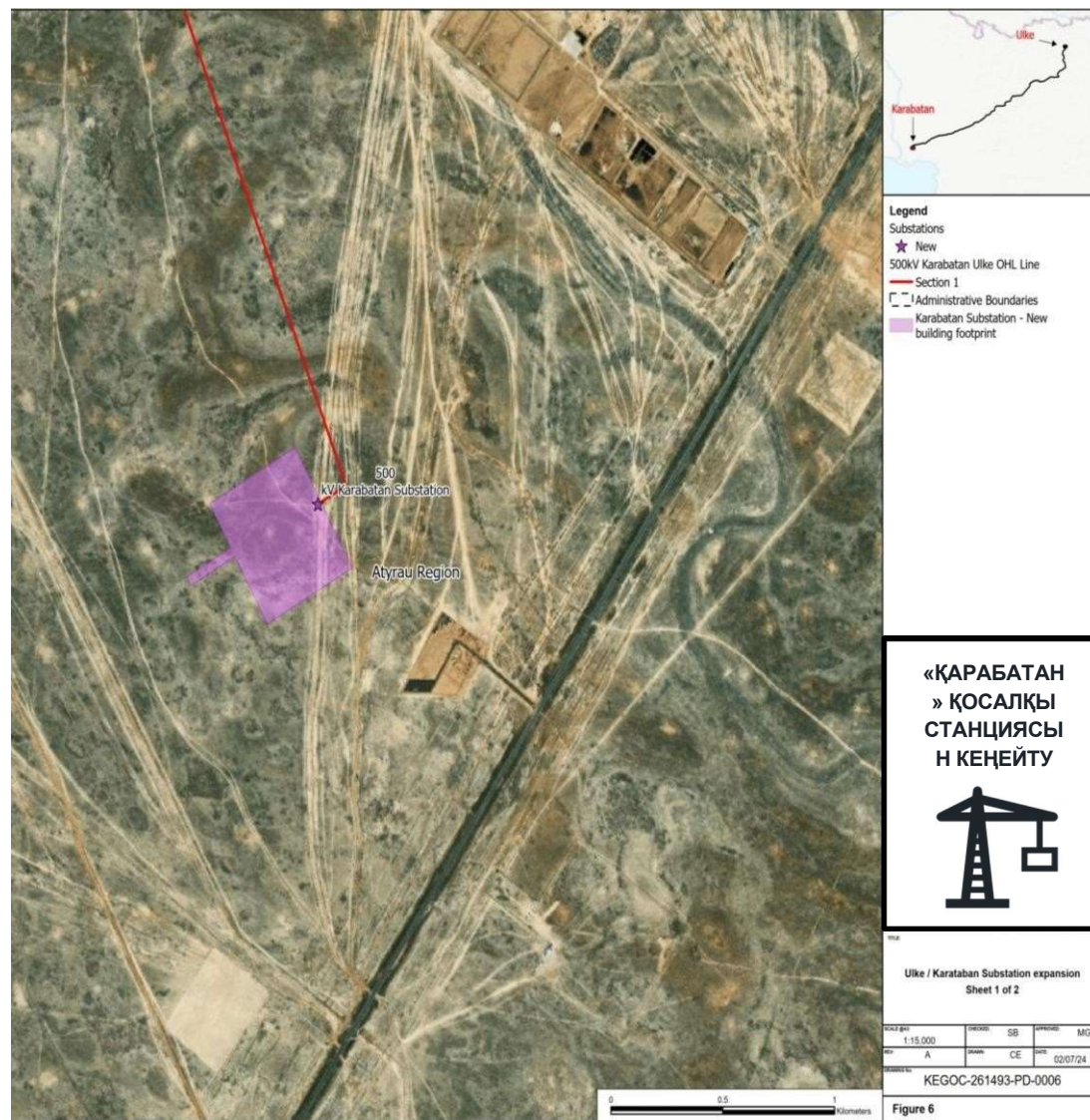
Ұсынылып отырған 500 кВ әуе желлерін 220 кВ Қарабатан тарату нүктесіне қосу үшін келесідей шаралар іске асырылатын болады:

Сыртқы тарату құрылғысын салу (6 ұяшық) және 500/220/10 кВ автотрансформаторды (АТ1) орнату.

Жаңа ғимарат салынып, қолданыстағы 220 кВ коммутаторлық жабдық ғимаратына жалғанатын болады.

Қосалқы станция жаңа өрт сөндіру сорғы станциясы мен сыйымдылығы 300 м3 екі су жеткізу резервуарымен жабдықталады.

Жабдықтарға қызмет көрсету үшін қосалқы ғимарат салынады.

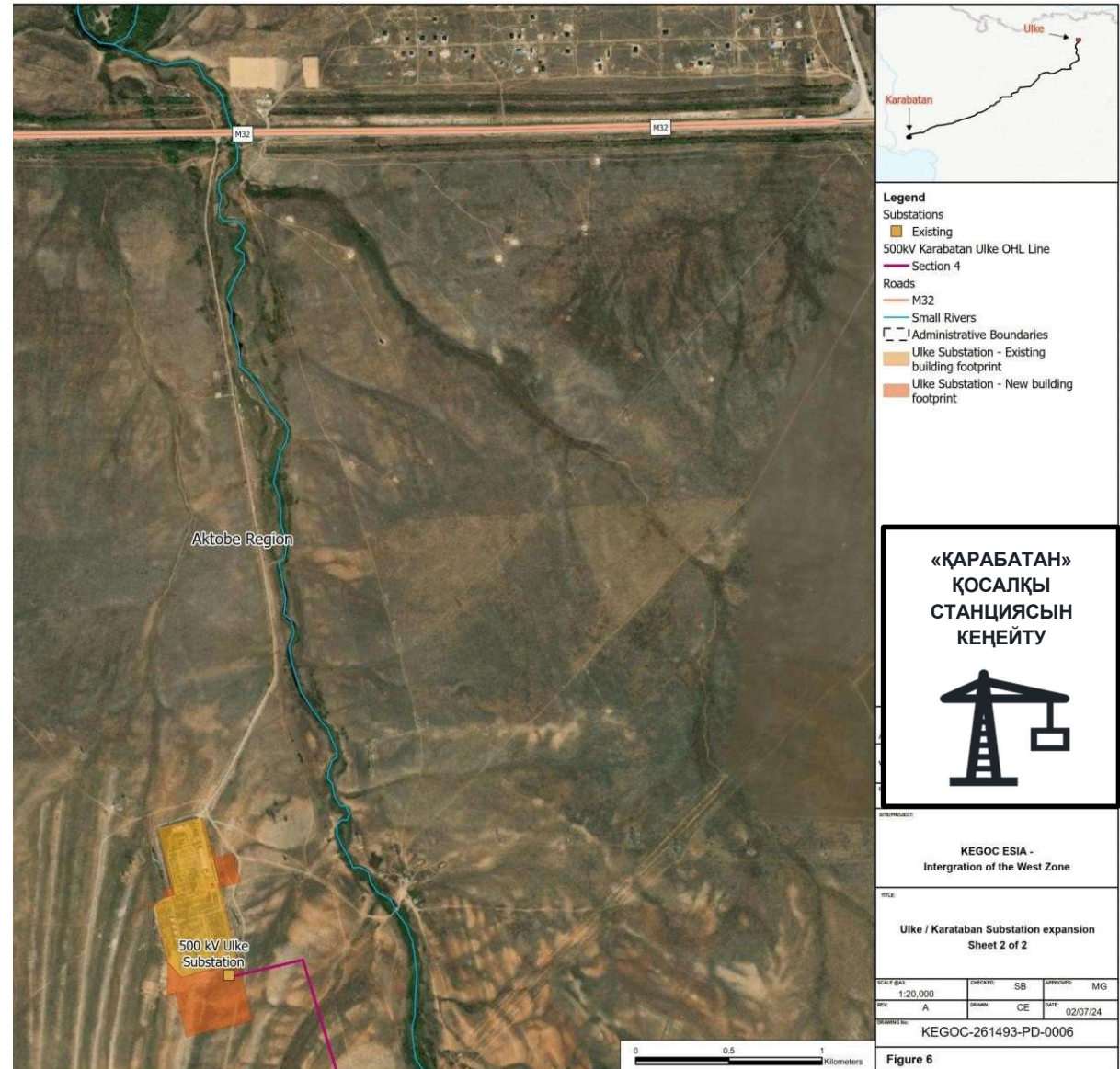


3.2 ӨЛКЕ ҚОСАЛҚЫ СТАНЦИЯСЫ

"Өлке" қосалқы станциясы (50°16'5.22" С, 57°32'36.58" Ш) - Ақтөбе қаласынан шығысқа қарай 25 шақырым жерде орналасқан 500/220/35/10 кВ қолданыстағы қосалқы станция. "Өлке" қосалқы станциясын сыртқы тарату құрылғысын 500 кВ әуе желілеріне қосуға арналған жабдықты орнату арқылы кеңейтіледі.

Қолданыстағы сорғы станциясы бар бұрғылау ұңғымасы мен қосалқы қызмет көрсету ғимараты алынып тасталып, жаңа жабдықтар мен қондырғылар жеткізіледі, соның ішінде:

- Жаңа автоматтандырылған өрт сөндіру жүйесі, сонымен қатар көлемі 300 м³ екі су резервуары бар өрт сөндіру сорғы станциясы.
- Релелік қорғаныс пен автоматтандыру шкафының жабдығына арналған жаңа басқару бөлмесінің ғимараты (12мх24м).
- Жабдықтарға қызмет көрсетуге арналған жаңа қосалқы ғимарат.
- Алынып тасталған су қабылдау қондырғысын ауыстыруға арналған жаңа сорғы станциясы бар су қабылдау қондырғысы.



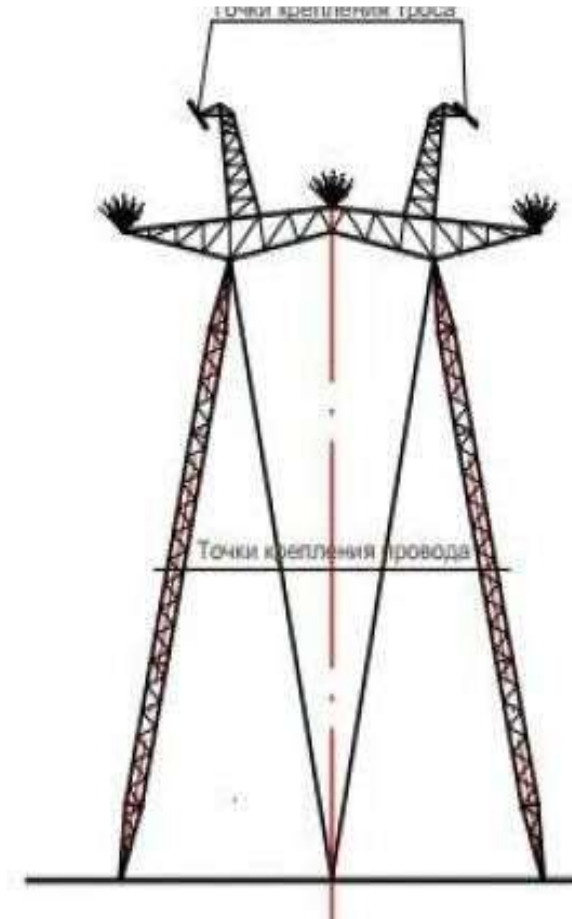
3.3 МҰНАРАЛАР

- 604 шақырымдық трасса бойында жалпы саны 1500-ден 1900-ге дейін болатын тіректер (биіктігі шамамен 40 м және табанының ауданы 25м²) орнатылады.
- Әуе желілері трассасында үш түрлі типтегі мұнаралар қолданылады: тұйықтаушы, аспалы және бұрыштық/көлбеу мұнаралар.
- Мұнаралардың құрылысы тіршілік ету ортасының жоғалуына әкеледі, оның бір бөлігі еуропалық Дала мен шөлейттің граминоидтарға бай мекендеу ортасы болуы мүмкін.




КІРІКТІРІЛГЕН ЖОБАЛАУ



- 500 кВ жоғарывольтты желісі маршруттағы әртүрлі климаттық және атмосфералық жағдайларға төтеп беруге арналған. Бағыттаушы сымдар желіні вандализмнен қорғау үшін оқшаулағыштармен жабдықталады. Ауа-райынан қорғауды күшейту үшін сымдардың арнайы түрлері қолданылады.
- Мұнараларды қысымды сымдардан оқшаулауды қамтамасыз ету үшін оқшаулағыштар орнатылады.
- Қолданыстағы әуе желілерінің кейбір бөліктері бөлшектеледі. Олар кесіледі, бөлшектеледі және қажет болған жағдайда қайта өңделеді. Бұл электр желілерінің іргетастары бөлшектеліп, қоршаған орта қалпына келтіріледі.
- Құстардан қорғайтын ілінгенгі қарсы ROMs құрылғыларын орнату бекіткіш элементтен (қысқыштан), тежегіш жолақтардан және қорғаныс қақпақтарынан тұратын болады. Бұл құрылғылар құстардың бағалы түрлерінің өлуінің және әуе желілерінің бұзылуының алдын алауға көмектеседі.

Электр тарату желісінің тірегіне мысал



3.4 ЖОБАНЫҢ ҚҰРАМДАС БӨЛІКТЕРІ

ЖОБАНЫҢ КОМПОНЕНТТЕРІ	
<p>КӨЛІК ЖОЛДАРЫ</p> 	<ul style="list-style-type: none"> Жоғарывольтты желісінің трассасы жобаға байланысты көлік қозғалысы жүзеге асырылатын А-27 тас жолына жарыспа өтетінболады. ЖВЖ трассасының жанындағы жергілікті жолдар да жол жүру үшін пайдаланылатын болады. Кірме жол үшін Шұбарқұдық ауданындағы Р-83/Р-78 және Ақтөбеден батысқа қарай жүретін Е-38 трассалары пайдаланылатын болады. Қолданыстағы жол инфрақұрылымы бойынша ЖВЖ трассасына қол жеткізу мүмкін болмаған жерлерде уақытша кірме жолдар пайдаланылатын болады.
<p>ҚҰРЫЛЫС КОМПОНЕНТТЕРІ</p> 	<ul style="list-style-type: none"> Уақытша құрылыс кешендері (100 м x 100 м) жоғарывольтты желісі трассасының бойында, трассадан 30 метрлік буферлікаймақта орналасады. Бұл нысандар қоршаумен қоршалады, ал оларға кіре берісте бақылау-өткізу пункті орнатылады. Бұл кешендерге автотұрақ, жұмысшылардың уақытша тұруына арналған ғимараттар, уақытша жұмыс бөлмелері, қорғалатын қоймалар және тұрмыстық және алғашқы медициналық көмек көрсету бөлмелері кіреді деп болжануда. Құрылыс кешендерінде алғашқы медициналық көмек қобдишалары мен басқа да медициналық жабдықтар әрқашан қол жетімді болуы керек. Бұған жұмысшыларға арналған жеке қорғаныс құралдарының (ЖҚҚ) апаттық қоры кіреді. Жұмысшылар ыстық тамақпен және ауыз сумен, сондай-ақ тоңазытқыштар сияқты азық-түлік сақтау жабдықтарымен қамтамасыз етіледі. Ауыз су қалалық сумен жабдықтау жүйесінен, ал шалғай учаскелерде цистерналармен немесе бөтелкелермен жеткізіледі (тұрғын үй кешеніндегі бір адамға күніне шамамен 150 литр). Дәретхана сияқты санитарлық нысандар әрқашан күнделікті тазаланып отыратын болады, дезинфекцияланады және босатылады, ал олардың жанында қол жууға арналған орындар болады.
<p>ЖҰМЫСШЫЛАР</p> 	<ul style="list-style-type: none"> Қазіргі уақытта құрылыс шыңында шамамен 965 жұмысшы жұмыс істейді деп болжануда. Олардың қатарына 30-ға жуық инженер-мамандар кіреді. Құрылыс жұмыстарына қажетті білікті және біліктілігі жоқ жұмысшылар аймақтық немесе жергілікті деңгейде тартылатын болады. Кейбір жұмысшылар күн сайын құрылыс алаңдарына барады деп күтілуде, бірақ қашықтықта тұратындар үшін уақытша баспана беріледі. Жоғарывольтты желіні пайдалануға бергеннен кейін белгілі бір тұрақты персонал болмайды, яғни қолданыстағы KEGOC қызметкерлері пайдалану, техникалық қызмет көрсету және әлеуметтік жауапкершілік үшін жауап береді. Бұған

	экологиялық және әлеуметтік мәселелер бойынша сыртқы кеңесші көмектесе алады.
МАТЕРИАЛДАР 	<ul style="list-style-type: none"> ▪ Уақытша жолдарды, мұнара іргетастарын және басқа құрылыстарды салуға арналған материалдар карьерлерде өндіріледі. Бұл қолайлы материалдар жер бетіне жақын жерлерде болады. ▪ Тау жыныстарын қазу және өндіру дәл осылай жүзеге асырылады. ▪ Карьерлерден тау жыныстарын алу мүмкін болмаған жағдайларда, ол сыртқы карьерлерден жеткізіледі. Жұмыс аяқталғаннан кейін пайдаланылмаған пайдаланылған материал карьердегі қорларды толтыру және іргелес аумақты көгалдандыру үшін пайдаланылатын болады.
ҚАЛДЫҚТАРДЫ САҚТАУ 	<ul style="list-style-type: none"> ▪ Құрылыс кешендерінде қалдықтарды жинауға және сұрыптауға арналған орындар жабдықталады. ▪ Қалдықтарды жою үшін генератор мен отын қоймасы қажет болуы мүмкін.



4 ҚАНДАЙ БАЛАМАЛАР ҚАРАСТЫРЫЛДЫ?

Баламаларды Талдау жобаның техникалық-экономикалық негіздемесі кезеңінің басында экологиялық және әлеуметтік тәуекелдерді анықтауға мүмкіндік береді және ең үнемді және тұрақты нұсқаны таңдауға көмектеседі.

4.1 «ЖОБАСЫЗ» СЦЕНАРИЙ

Батыс аймақта энергия беру жүйесін жетілдірусіз Ресей Федерациясы мен Қырғызстан Республикасынан энергия импортына тәуелділік сақталады. Бұл Қазақстан Республикасының энергетикалық қауіпсіздігі мен тәуелсіздігіне нұқсан келтіреді, сондай-ақ елдегі жаңартылатын энергия көздерінің дамуын, демек, оның парниктік газдар шығарындыларын азайту жөніндегі міндеттемелерді орындау қабілетін тежейді.

4.2 ҚАЛАУЛЫ БАЛАМА

Жеті балама қарастырылды. 500 кВ Өлке-Қарабатан ЖВЖ салу нұсқасы (1А баламасы) күрделі шығындар, орындылық және техникалық ойлар тұрғысынан ең қолайлы деп танылды. Жалпы, бұл балама: Cost: 164,424 million KZT

- Құны: 164,424 млн. тг.
- Батыс аймақтағы электр энергиясының болжамды шығыны: 1,85%
- Бұл жоба Батыс аймақта қалпына келтірілетін энергия көздерін өндіруді қолдайды

- Бұл Батыс аймақтағы электрмен жабдықтаудың сенімділігін арттырады

	БАЛАМА						
	1	1A	2	2A	3	4	4A
Жалпы ЖВЖ (км)	1,610	604	4,130	710	4,110	3,420	2,750
500 кВ қосалқа станциясын кеңейту	1	1	3	1	2	2	1
500 кВ қосалқы станциясын салу	3	1	4	1	6	5	5
Құны шамамен (млн.тг)	387k	164k	1037k	170k	794k	891k	754k
Батыс аймаққа қосылулар саны	1	1	2	1	1	2	1
Батыс Аймақтағы электр энергиясының болжамды шығыны (%)	3.04	1.85	2.71	2.26	2.80	2.29	2.90
Бат. аймақта электрмен жабдықтау сенімділігін арттыру	✓	✓	✓	×	✓	✓	✓
Қалпына келтірілетін энергия көздерін дамытуды қолдайды	✓	✓	✓	✓	✓	✓	✓
Көрші елдерге экспорттау мүмкіндіктері	×	×	✓	×	✓	✓	✓

5 МҮДДЕЛІ ТАРАПТАРМЕН ӨЗАРА ӨРЕКЕТТЕСУ

Мүдделі тараптармен өзара әрекеттесу Мүдделі тараптармен өзара әрекеттесу (МТӨ) жоспарына сәйкес жобаны іске асырудың бүкіл мерзімі ішінде жүзеге асырылатын болады. Мүдделі тараптармен өзара әрекеттесу процесі тиімді байланыс арналарын құруға және негізгі мәселелер мен мүмкіндіктерді шешуде бірқатар мүдделі топтармен бірлесіп қатысуға бағытталған.

Жобаның МТӨ-де жоба әсер етуі мүмкін барлық тараптарға тәуекелдер мен әсерлер егжей-тегжейлі анықталған. Онда KEGOC-тың мүдделі тараптармен өзара әрекеттесуінің, консультациялар жүргізу және жобаны салу мен пайдаланудың барлық кезеңінде ақпаратты ашу жөніндегі міндеттемелері баяндалған.

Жобаның жоспарларын, мақсаттарын және ықтимал әсерін талдау нәтижесінде екі негізгі топқа бөлінген мүдделі тараптар анықталды:

- Жобаға әсер ететін Тараптар-жеке тұлғалар мен топтар, соның ішінде жергілікті қауымдастықтар, олардың физикалық ортасына, денсаулығына, қауіпсіздігіне, әл-ауқатына немесе өмір сүруіне нақты әсер ету немесе ықтимал қауіптер салдарынан жобаға әсер етуі мүмкін.
- Басқа мүдделі тараптар-жобаның орналасқан жеріне, оның сипаттамаларына, әсеріне немесе қоғамдық қызығушылық тудыратын мәселелерге байланысты болуы мүмкін жобаға қызығушылық танытатын адамдар, топтар немесе ұйымдар.

Бүгінгі күнге дейін орындалған кеңес берулер

АҚТӨБЕДЕІ КЕҢЕС БЕРУ КЕЗДЕСУІ

- 2023 жылғы 19 қыркүйек-Ақтөбе облысы.
- Іс-шараға 22 қатысушы қатысты ("KEGOC" АҚ, Экология және табиғи ресурстар министрлігі, Ақтөбе облысының Экология министрлігі және жергілікті қоғамдастық тұрғындары).
- Қоршаған ортаны қорғау және сәйкестік, электрмен жабдықтауға әсері және жұмысқа орналасудың ықтимал мүмкіндіктері туралы сұрақтар көтерілді.



АТЫРАУДАҒЫ КЕҢЕС БЕРУ КЕЗДЕСУІ

- 2023 жылғы 21 қыркүйек-Атырау облысы
- Іс-шараға 24 қатысушы қатысты ("KEGOC" АҚ, Экология және табиғи ресурстар министрлігі, Атырау облысының Экология министрлігі және жергілікті қоғамдастық тұрғындары).
- Қоршаған ортаны қорғау және талаптарға сәйкестік, энергия тарифтері, жергілікті жұмыспен қамту мүмкіндіктері және құрылыс процесі туралы сұрақтар көтерілді.



ӨБ КЕҢЕС БЕРУ КЕЗДЕСУІ

- ЖВЖ бағыты бойынша зардап шеккен муниципалитеттердің өкілдерімен және қоғамдастық мүшелерімен бетпе-бет консультациялар.
- Бұл ҚОӨБ және Қоныс аударудың негіздемелік бағдарламасы туралы ақпарат алу үшін, сондай-ақ жоба туралы пікірлер мен мүдделі тараптардың кез келген алаңдаушылықтары үшін жасалды.
- Консультация өткізу мерзімі / Орны:
 - 27/05/2024 - Ақтөбе, Ақтөбе облысы
 - 27/05/2024 - Алға ауданы, Ақтөбе облысы
 - 28/05/2024 - Қандыағаш, Ақтөбе облысы
 - 28/05/2024 - Шұбарқұдық, Темір ауданы, Ақтөбе облысы
 - 28/05/2024 - Жаңғылдытоғай, Ақтөбе облысы, Байғанин ауданы
 - 29/05/2024 - Жантөрек, Атырау облысы, Қызылқоға ауданы
 - 29/05/2024 - Сағыз, Атырау облысы, Қызылқоға ауданы
 - 29/05/2024 - Кенбай, Атырау облысы, Қызылқоға ауданы
 - 29/05/2024 - Төртқұдық, Атырау облысы, Қызылқоға ауданы
 - 30/05/2024 - Мақат, Атырау облысы, Мақат ауданы

6 ҚОРШАҒАН ОРТАНЫҢ БАСТАПҚЫ ЭКОЛОГИЯЛЫҚ ЖӘНЕ ӘЛЕУМЕТТІК ЖАҒДАЙЛАРЫ



6.1 ЫҚПАЛ ЕТУ АЙМАҒЫ

Жобаның кеңістіктік әсерін анықтау үшін жобаның толық көлемі және оны қоршап тұрған аумақ немесе "буфер" пайдаланылды. Жобаға ықтимал әсер ететін бұл аймақ әсер ету аймағы (ӘА) деп аталады.

Көптеген аялар үшін максималды ӘА ЖВЖ айналасында 60 метрге сәйкес келеді. Кейбір аймақтар үшін (мысалы, әлеуметтік сала және биоалуантүрлілік) әсер ету аймағы кеңірек аймаққа таралуы мүмкін.

6.2 ШЕКАРААРАЛЫҚ ШАРТТАР

Жоба толығымен Қазақстан Республикасының шегінде, кез келген көрші елден едәуір қашықтықта орналасқан. Жобаның ең жақын нүктесінен көрші елдермен шекараға дейінгі қашықтық:

- Ресей-67 км (Өлке қосалқы станциясы, 4-бөлім)
- Өзбекстан -363 км (1-ші учәске)
- Түрікменстан - 575 км (Қарабатан қосалқы станциясы, 1-учәске)
- Қырғызстан -1 385 км (3-учәске)
- Қытай - 1 864 км (3-учәске)

Сонымен қатар, Қазақстанның Каспий теңізі, маңызды халықаралық ресурсы бар жағалау сызығы бар, ал жобаның ең жақын нүктесі - "Қарабатан" қосалқы станциясы - шамамен 55 км қашықтықта орналасқан.

Барлық трансшекаралық әсерлер бағалаудан алынып тасталды.

6.3 ҚОРШАҒАН ОРТАНЫҢ БАСТАПҚЫ ЖАҒДАЙЫ



КЛИМАТ

Қазақстандағы климат күрт континенталды, жазы ыстық және қысы суық. Ең қысқа маусым-көктем, ал қыс мезгілі ұзағырақ болады. Қар негізінен қарашада жауады, бірақ сәуір айына дейін созылуы мүмкін. Қазақстан дүлей зілзалаларға бейім: соңғы жылдары Ақтөбе және Атырау облыстарында орман өрттері, құмды дауылдар, су тасқыны мен көшкіндер орын алды.

Климаттың өзгеруі жауын-шашынға, температураға және желге әсер етеді, бұл қардың еруін, су тасқынын, топырақ эрозиясын және көшкін тудыруы мүмкін басқа құбылыстарды күшейтеді деп болжануда.

ПАРНИКТІК ГАЗДАР

Қазақстанда парниктік газдар (ПГ) шығарындыларының жалпы көлемі 2020 жылы 351,244 млн tCO_{2e} құрады. ПГ шығарындыларының ең ірі көзі энергетикалық сектор болып табылады, оның үлесіне 2020 жылы шығарындылардың 78% - ы тиесілі. Қалған ПГ шығарындылары ауыл шаруашылығына (12%), өндірістік процестерге және өнімді



пайдалануға (6%), сондай-ақ қалдықтарға, жерді пайдаланудағы өзгерістерге және орман шаруашылығына (4%) тиесілі.

АУАНЫҢ САПАСЫ

Ауаның көрінетін ластануы негізінен аймақтың негізгі қалаларындағы шаңмен (бөлшектермен) байланысты. Ақтөбе мен Атырау қатты бөлшектердің орташа жылдық ең жоғары концентрациясына жақын немесе одан асады. 2017- 2019 жылдардағы ауа сапасы мониторингінің ұлттық желісінің мониторингі деректерін талдау Ақтөбеде РМ10 ең үлкен мәні 53,2 мк/м³, ал Атырауда - 33,3 мк/м³ (Дүниежүзілік банк тобы, 2021) екенін көрсетті, 2022 жылы Атырауда ұлттық шектен 4,6 есе көп асып кету тіркелді.

ШУ МЕН ДІРІЛ

Ағымдағы шу жағдайы көліктен, елді мекендерден және кейде ауыл шаруашылығынан шудың қатысуымен жалпы алғанда тыныш болып табылады. Трасса бойындағы шу көздері-А-27 жолы, жергілікті жол қозғалысы, мезгіл-мезгіл жүретін пойыздар, ауылшаруашылық көлігі және елді мекендердегі жаяу жүргіншілердің шуы.

ГЕОЛОГИЯ

Геологиялық жыныстар палеозой дәуірінің шөгінді жыныстарынан, соның ішінде құмтастардан, тақтатастардан және әктастардан (негізінен Ақтөбе облысында бар), сондай-ақ мезозой және кайнозой дәуіріндегі жас шөгінді құмтастардан, тақтатастардан және саздардан тұрады. Орал тауларының қалыптасуы кезінде пайда болған айтарлықтай аймақтық қатпарлар мен ақаулар бар. Әктас учаскелерінде

карст түзілімдері болуы мүмкін (карст шұңқырлары мен үңгірлер).

СУ

Жоба Батыс Қазақстандағы Орал-Каспий бассейнінде орналасқан. Бассейн бірнеше ірі су ағындарын, соның ішінде Ойыл және Сағыз өзендерін ағызады. Ақтөбе облысында жер үсті суларының сапасына бақылау 12 су объектісінің 19 учаскесінде жүргізілді (су ресурстары министрлігі, 2021) (11 өзен және 1 көл): Елек, Қарғалы, Ембі, Темір, Ор, Ақтасты, Қосестек, Ойыл, Үлкен Қобда, қара Қобда, Ыыз және Шалқар көлі). Елек, Ембі, Темір, Ор, Ойыл, Үлкен Қобда өзендеріндегі жер үсті суларының сапасы айтарлықтай өзгерген жоқ.

Ақтөбе облысының су объектілеріндегі негізгі ластаушы заттар аммоний-ион, магний, тоқтатылған заттар, хром (6+), фенолдар және қорғасын болып табылады.

Атырау облысында әртүрлі ластаушы заттардың құрамына түптік шөгінділердің сынамаларын іріктеу жүргізілді, бұл ретте ПХБ 2005 жылы 0,93 мкг/л-ден 2012 жылы 1,29 мкг/л-ге дейін ұлғайды. (Әмірғалиев және басқалар, 2022), негізінен трансформаторлар мен конденсаторлардың өнеркәсіптік өндірісінен шығарындылар есебінен.

Сазды сулы горизонтты төсейтін терең сулы горизонттар құмтас пен әктастан тұрады (плейоген және Бор Сулы горизонттар). Олар судың салыстырмалы түрде жақсы сапасымен маңызды және ауыз су көзі ретінде пайдаланылады. Алайда, кішігірім сулы горизонттармен гидравликалық байланыстың арқасында олар тұздылық пен ластаушы жерді пайдалануға ұшырауы мүмкін (мысалы,

Шілде 2024



өндірістік процестер, мұнай мен газ өндіру және ауыл шаруашылығы).

БИОАЛУАНТҮРЛІЛІК

Зерттеу аумағында (ЖВЖ трассасының 50 шақырымдық буферлік аймағы) тіршілік ету ортасының қорғалатын үш учаскесі орналасқан: Сағыз маңызды орнитологиялық аумағы (МОА), Каспий теңізінің солтүстік бөлігіндегі мемлекеттік қорық аймағы және Орал - РАМСАР өзенінің атырауы (халықаралық маңызы бар сулы-батпақты алқап).

Қазақстанда өсімдіктердің 6000-нан астам түрі бар, олардың 515-і эндемик болып табылады. Атырау және Ақтөбе облыстары Дала мен шөлді аймақтардың арасында орналасқан. Дала өсімдіктерінің төрт субаймақтық түрі бар: құрғақ, орташа құрғақ, құрғақ және шөлді, сонымен қатар шөлдің екі субаймақтық түрі. Аймақаралық өсімдік түрлері өзен аңғарларында, жыралардың түбінде, арқалықтарда және тұзды батпақтарда кеңінен кездеседі.

Зерттеулер 2024 жылдың мамырында сайтқа бару кезінде жүргізілді. Жалпы ұзындығы 1136,8 км болатын 90 автомобиль трансектісі, сондай-ақ 32 нүктелік есеп жүргізілді. Барлығы 107 түрдегі 4145 құс, 30 отбасы және 13 бұйрық есепке алынды (97% түрге дейін анықталды).

ЖВЖ сызығынан 50 шақырымдық буфер шегінде болуы ықтимал сүтқоректілердің 66 түрі. Олардың ішінде тек бір түрі - еуропалық аламан (*Cricetus cricetus*) - жойылып кету қаупі төнген түр (IUCN 3.1 CR) болып саналады.

Шөлді аймақтарда бауырымен жорғалаушылар фаунасы он түрден тұрады: Орталық Азия тасбақасы, пискун және сұр геккон, тақыр, ұзын құлақты дөңгелек басты және дөңгелек басты қасқырқұйрығы, дала агамасы, жылдам кесіртке, құмды жылан және жебетістілері.

Құрылымдар мен ағаштарды тексеру кезінде тірі жарқанаттар да, жарқанаттардың қайталама белгілері де табылған жоқ (қоқыс, олжа қалдықтары, жүн мен зәр дақтары, тән паразиттер). ЖВЖ дәлізінде жарқанаттар қонуға жарамды тіршілік ету ортасы өте аз (табиғи - үңгірлер, ағаштардың жырықтары және жасанды құрылымдар).

6.4 БАСТАПҚЫ ӨЛЕУМЕТТІК ДЕРЕКТЕР



Қазақстан табыс деңгейі орташа деңгейден жоғары елдерге жатады. Жұмыссыздық пен кедейлік деңгейі айтарлықтай жоғары емес (сәйкесінше 4,7% және 5,1%). Ұлттық ЖІӨ-нің ең үлкен үлесі қызмет көрсету секторында (53%), одан кейін өнеркәсіп (35%), ал коммерциялық ауыл шаруашылығы секторы шағын (5%) болып табылады. Дегенмен, көптеген адамдар жеке азық-түлік өндірісі үшін шағын ауыл шаруашылығымен айналысады.

Атырау облысы жоғары индустриалды болып табылады, өнеркәсіпке экономикалық қызметтің 80% - ы тиесілі. Энергетика, әсіресе мұнай-газ саласы ерекше маңызға ие. Ақтөбе облысында тау-кен өнеркәсібі өңір экономикасы үшін аса маңызды болып табылады, мұнда 340-тан астам пайдалы қазбалардың кен орындары бар.

Соңғы онжылдықтарда Қазақстанда халық санының қарқынды өсуі байқалады. Бұл жобаның жанында орналасқан елді мекендерден де көрінеді. Доссор, Қандыағаш, Қарауылкелді және Сағыз секілді ірі елді мекендер 2009-2021 жылдары 10% - ға немесе одан да артық көрсеткішке өсті, ал Жыңғылдытоғай, Кенжалы және Басшілі сияқты кейбір шағын ауылдар сол кезеңде өз халқының жартысынан астамын

жоғалтты. Трасса бойында орналасқан оңтүстіктегі елді мекендер салыстырмалы түрде тұрақты халыққа ие, ал Жобаның трассасының солтүстік бөлігінде халық саны аз екені байқалады.

Жобаны салу үшін сатып алынатын жерлер негізінен жайылымдардан құралған (96%), дегенмен олардың едәуір бөлігі мемлекеттік резервтегі жерлерде орналасқан бейресми жайылымдар болып табылады (51%). Елді мекендер шегіндегі жерлер сатып алынатын жерлердің жалпы санының 3% - дан азын құрайды, ал егістік жерлер мен өнеркәсіп пен инфрақұрылым үшін пайдаланылатын жерлер әрқайсысы 1% - дан азын құрайды. Тіркелген жер пайдаланушылардың барлығы жалға алушылар болып табылады, ал жер иелері жоқ. Аудандар арасында жер пайдаланушылар бойынша айтарлықтай айырмашылықтар байқалады. Оңтүстікте маршруттың трассасы толығымен дерлік бейресми жайылымдардан құралған. Солтүстікте жердің көп бөлігі ресми түрде ауылшаруашылық жалға беріледі. Сатып алынатын егістік жерлердің барлығы дерлік солтүстікте Ақтөбе бағытында орналасқан.

Трасса бойындағы мәдени мұралар қатарына кесенелер, қабірлер, зираттар мен мүсіндер кіреді. Мәдени мұра объектілерінің болуы трассаны туралау бойымен салыстырмалы түрде біркелкі болып таралған.

7 ТҮЙІНДІ МӘСЕЛЕЛЕР

Түйінді мәселелер

Ауа сапасына әсер ету құрылыс кезінде шаң мен бөлшектердің пайда болуынан туындауы мүмкін. Дизельді жүк көліктерінен, экскаваторлардан және құрылыс алаңдарындағы генераторлардан шығатын газдар да ауа сапасына әсер етуі мүмкін.

Шаңның әсері қатты жабыны жоқ құрылыс алаңдарының жанында және кірме жолдардың бойында орналасқан аумақтармен байланысты.

Құрылыс барысында **Ауа сапасы және шаңды басқару жоспары** іске асырылмақ, оның қатарына шаңды азайту және шығындылардың санын шектеу шаралары

Топырақ және геология

Жоба ластану және/немесе деградация нәтижесінде топырақ пен геологияға әсер етуі мүмкін. Қауіпті материалдардың ағуы немесе төгілуі топырақтың беткі қабатының ластануына әкелуі мүмкін. Аумақты тазартудан немесе көлік қозғалысынан туындаған топырақ эрозиясы құнарлы топырақтың жоғалуына әкелуі мүмкін. Ластанудың әсері Төтенше жағдайларға дайындықты қамтамасыз ету және оларға жауап беру жоспарына (ТӘОЖБ), Қалдықтармен жұмыс істеу жоспарына және Қауіпті материалдармен жұмыс істеу жоспарына енгізілген шаралармен реттелетін болады. Топырақ эрозиясының және құнарлы топырақтың жоғалуының алдын алу шаралары Жерді қалпына келтіру жоспарында (ЖҚКЖ) баяндалады.

Климаттың өзгеруі және парниктік газдар

Жоба жаһандық климаттың өзгеруіне айтарлықтай үлес қоспайды. Жоба өңірде қалпына келтітілетін энергетиканы дамыту мүмкіндіктерін қолдауға бағытталған.

Климаттың өзгеруі жобаға әсер етуі мүмкін, өйткені жылу, дала өрттері, желдер мен шаңды дауылдар, сондай-ақ қатты жаңбыр оқиғалары күшейе түседі. Алайда, жобада болашақта осы аталған ықтимал салдарларды азайту шаралары қарастырылған.

Парниктік газдар шығарындылары құрылыс кезінде орын алатын болады және олар өсімдіктерді тазартуға және құрылыс материалдарын пайдалануға байланысты шығарындыларға қатысты болады.

Өсімдіктер табиғи түрде қалпына келеді деп күтілуде, ал басқа әсерлер

Парниктік газдар шығарындыларын азайту және бақылау жоспарымен реттеледі.

Пайдалану кезінде шығарындылар электр энергиясын беру кезіндегі шығындарға байланысты болады. Олар тұрақты техникалық қызмет көрсету және бақылау арқылы реттелетін болады.

Шу және діріл

Шудың әсері жалпы құрылыс жұмыстарынан және құрылыс алаңдарындағы қадаларды орнатудан болады деп болжануда.

Шуды бақылау нәтижелері құрылыс шуының жол бойындағы тұрғындардың аз санына әсер ету мүмкіндігін көрсетеді.

Әсер Шуды басқару және бақылау жоспарын іске асыру арқылы реттеледі.

Қозғалыс және көлік

Жобаны іске асыру нәтижесінде қолданыстағы жолдар мен кірме жолдарда қосымша қозғалыс пайда болады деп күтілуде. Бұл материалдарды, қалдықтарды және қызметкерлерді құрылыс алаңдарына және кері тасымалдайтын құрылыс машиналарының қолданылуына байланысты. Қосымша қозғалыс жол қауіпсіздігіне әсер етуі мүмкін, кідірістерге және/немесе елді мекендердің бөлінуіне әкелуі мүмкін.

Жоба іске қосылғаннан кейін жол қозғалысына әсер ету күтілмейді. Құрылыс көлігінің қозғалысын басқару және жобалау объектілеріне кірме жолдарды жоспарлау үшін **Жол қозғалысын ұйымдастыру жоспары** іске асырылатын болады.

Материалдар мен қоқыс

Нысанның құрылысы табиғи және қалпына келмейтін ресурстарды пайдалануды талап етеді және кәдеге жаратылатын қалдықтардың пайда болуына әкеледі. Пайда болған қалдықтар полигонға көмуді немесе қайта өңдеуді қажет етеді.

Материалдар мен қалдықтарды тұтынудың полигонға әсерін азайту жөніндегі шаралар іске асырылатын болады. Олар қалдықтардың импорты мен экспортын азайту мүмкіндіктерін анықтауды, сондай-ақ қайта пайдалануға немесе қайта өңдеуге арналған дизайнды қамтиды. Шаралар Қалдықтарды басқару жоспарында, сондай-ақ Қауіпті материалдарды басқару жоспарында

Әлеуметтік экономика

Жобаны салу кезінде қолайлы салдар туындайды деп күтілуде. Олар жергілікті жерде саны 965-ке дейін жететін жұмысшыны жұмысқа орналастыру мүмкіндігін қамтиды. Жергілікті экономикадағы жұмысшылардың шығындарынан жанама экономикалық пайда да орын алуы болуы мүмкін.

Құрылыс жұмыстарын жүргізу үшін уақытша жер учаскелері қажет болады, бұл жергілікті жерді пайдаланушыларға және олардың өмір сүруіне әсер етуі мүмкін. Жерді пайдаланушыларға құрылыс кезінде кірме жолдардың бұзылуы да әсер етуі мүмкін.

Пайдалануға берілгеннен кейін жоба тұрақты жұмысқа орналасу үшін шектеулі мүмкіндіктер береді. Жоба сонымен қатар аймақтағы энергиямен жабдықтауды жақсартуға ықпал етеді.

Жобаны жүзеге асыру үшін қосалқы станциялар, мұнаралар, тірек пункттер мен кірме жолдар салу үшін тұрақты жер учаскесі қажет болады. Мұндай жерді басып алу жергілікті жерді пайдаланушыларға әсер етуі мүмкін.

Жергілікті халықты барынша жұмыспен қамтуды қамтамасыз ету үшін жұмысқа орналастыру және сатып алу жоспары (ЖОСАЖ) әзірленіп, іске асырылатын болады.

Жерді уақытша және тұрақты алып қою нәтижесінде туындайтын кез келген ықтимал әсерді барынша азайту және басқару үшін Қоныс аударудың негіздемелік бағдарламасы (ҚАНБ) және Кейінгі қоныс аудару (КҚА) әзірленіп, енгізілетін болады.

Қоғамдық денсаулық, қауіпсіздік және қауіпсіздік

Халық денсаулығы, қауіпсіздігі және халықты қорғау Жоба жергілікті халықтың денсаулығы мен қауіпсіздігіне әсер етуі мүмкін. Құрылыс кәсібімен соқтығысу қаупі бар. Егер құрылыс кешендері қорғалмаса, техникамен немесе қауіпті заттардың зиян келтіру қаупі бар. Ластанған ауаның, топырақтың немесе судың әсері және шудың жоғарылауы жергілікті халықтың денсаулығына әсер етуі мүмкін.

Егер тиісті шаралар қабылданбаса, аймақтан тыс жерлерден келетін жұмысшылар жергілікті тұрғындармен қақтығыс тудыруы мүмкін. Құрылыс трафигінің ұлғаюы. Құрылыс трафигінің ықтимал әсерін басқару үшін **Жол қозғалысын басқару жоспары (ЖБЖ)** жүзеге асырылатын болады.

Жұмысшылар лагерлерінің орналасуы мұқият ойластырылып, шағын, шалғай елді мекендерге әсер етпеу үшін демалыс және тамақтану орындарын қамтамасыз етіледі. Бұл **Жұмысшыларды орналастыру жоспарымен** бекітіледі.

Гендерлік зорлық-зомбылық пен қысымға төзбеушілік. Құрылысшылардың мінез-құлық кодексі енгізіледі, ал қоғамда жобаға байланысты шағымдар беру тетігі құрылады.

Жобаны пайдалану кезінде ЖВЖ-мен байланысты электромагниттік өрістердің (ЭМӨ) әсер ету ықтималдығы бар. Бұл тиісті заңнамаға сәйкес санитарлық-қорғау аймағын құру арқылы және жұртшылыққа ұсынылатын ЭМӨ зерттеуінің қолдауымен реттелетін болады.

Қосалқы станциялар мен тірек пункттері тиісінше дайындықтан өтпеген адамдар үшін электр қауіпін төндіруі мүмкін. Бұл тәуекелді басқару мақсатымен нысандар заңсыз ену өрекеттерін болдырмайтындығы қорғалатын болады.

Су ортасы

Жоба шеңберіндегі құрылыс жұмыстары жер үсті және жер асты суларының ластануына әкелуі мүмкін. Отынның, химиялық заттардың немесе басқа материалдардың кездейсоқ шығарылуы су ағындарының ластануына және флора мен фаунаға жанама әсер етуі мүмкін.

Құрылыс жұмыстары, соның ішінде өсімдіктерді жою, топырақтың жоғарғы қабатын алып тастау және жинау эрозияға және су ағындарында жауын-шашынның жиналуына әкелуі мүмкін. Құрылыс жұмыстары суды қажет етсе де, жергілікті сумен жабдықтауға әсер етпеу үшін сумен жабдықтау цистерналар арқылы жүзеге асырылады деп болжануда.

Су ресурстарын басқару және мониторинг жоспарын іске асыру ластану қаупін болдырмау үшін құрылыстың тиісті тәжірибесін белгілеу арқылы су ортасын жұмсартуға және қорғауға мүмкіндік береді.

Сумен жабдықтаудың барлық көздерін (ауыз су және ауыз су емес) су бассейндерін тексеру басқармасы және тиісті жергілікті өзін-өзі басқару органдары бекітеді деген болжам бар. Сондай-ақ, құрылыс жұмыстарына ауыз суды пайдалануды барынша азайту шараларын қосу ұсынылады.

Су ағындарына тікелей жақын жерде (10 м шегінде) жұмыстар жүргізу кезінде тұнбаның немесе басқа да зиянды заттардың шығарылуын болдырмау үшін көзбен шолып тексеру жүргізілетін болады.

Жер үсті ағын суларына байланысты судың сапасына қатысты қауіп пен су тасқындарының қаупін көріз жобасына суды босату және тазарту жүйелерін қосу арқылы азайтуға болады.

Биоалуантүрлілік

Жобаның биоалуантүрлілікке әсері Құрылыс және пайдалану кезінде тіршілік ету ортасының жоғалуымен

байланысты. Тіршілік ету ортасы қосалқы станцияларда және тіректерді орнату орындарында, сондай-ақ тұрақты кірме жолдарда жоғалады. Ықпалды азайту үшін кез-келген тіршілік ету ортасын тазарту жұмыстары құстардың көбею маусымынан тыс уақытта немесе білікті экологтың бақылауымен жүзеге асырылады.

Жоба биологиялық алуантүрлілік ерекшеліктерін қолдайтын аймақта орналасқан

Сонымен қатар, жоба аумағында биоалуантүрліліктің он үш басым нысаны анықталды. Пайдалануға берілгеннен кейін әуе электр желілері соқтығысу және электр тогының соғуы нәтижесінде құстарға қауіп төндіреді. Бұл тәуекелді азайту үшін жобада оқшаулағыштар мен құстарды қуу құрылғылары сияқты шаралар қарастырылған. Электр станцияларын пайдалану нәтижесінде өлген құстардың санын анықтау үшін

Биоалуантүрлілікті басқарудың егжей-тегжейлі жоспары және Биоалуантүрлілікті бақылау жоспары әзірленеді және қажет болған жағдайда қосымша шаралар қабылданады.

Экологиялық әсерді азайту шаралары арқылы кәдімгі аламанның мекендеу аймағының ұлғаюна қол жеткізуге бағытталған әрекеттер **Биоалуандылықты сақтау жөніндегі іс-шаралар жоспарының** бөлігі ретінде жүзеге асырылатын болады.

Мәдени мұра

Жоба ұсынылған ЖВЖ трассасынан 30 метр радиуста тарихи және археологиялық нысандарға әсер етуі мүмкін. Құрылыс барысында әсер етуі мүмкін 38 мәдени және киелі ресурстар, соның ішінде құрылыс қалдықтары, жерлеу орындары, қысқы тұрғын үй қалдықтары және Қорған туралы белгілі. Сонымен қатар, құрылыс дәлізінде немесе ішінара 6 мүмкін мәдени және киелі рецепторлар анықталды.

Әсерді азайту және күшейту шаралары қажет болған жағдайда зираттарды жылжыту бойынша егжей-тегжейлі нұсқаулықты, киелі жерлерге қауіпсіз қол жетімділікті қамтамасыз ету үшін үздіксіз өзара әрекеттесуді, белгілі нысаналарды зерттеу кезінде тіркеу мен сәйкестендіруді және кездейсоқ табылған заттарды рәсімдеуді қамтиды. Барлық қызметкерлер мен мердігерлер үшін Мәдени мұра туралы хабардарлықты арттыру жоспары іске асырылады.

Жиынтық әсер

Кумулятивтік әсерлер-бұл бір немесе әртүрлі жобалардан бір мезгілде бірнеше әсер ететін жалпы рецептордың әсерінен пайда болатын әсерлер. Рецепторға әсер ететін экологиялық және әлеуметтік әсерлер шамалы болуы мүмкін, бірақ біріктірілген кезде айтарлықтай кумулятивтік әсерге әкелуі мүмкін.

Жобамен бірге әсер етуі мүмкін жобалар мен іс-шаралардың нақты саны, түрі және орналасқан жері қазіргі уақытта белгісіз. Біріктірілген әсерлердің көзі болуы мүмкін жобаларға мыналар жатады:

- Инфрақұрылымды дамытудың негізгі бағыттары-мысалы, А-27 тас жолының жаңартулары, ЖВЖ маршрутының 4-Бөлімінің жанында үздіксіз жаңартулары бар.
- Энергетика саласын дамыту-Ақтөбе облысында кем дегенде бір ірі жел электрстанциясын салу жоспарлануда.
- Коммуналдық инфрақұрылымды, Оның ішінде "Сағыз" коммуналдық қоқыс полигонын (2 - Бөлім), "Ақтөбе магистральдық газ құбырын" (4-Бөлім), "Ейбек ауылы"
- Қаланы дамыту жоспары - Сағыздағы жаңа муниципалды құрылыс (3-Бөлім).

Ірі жазатайым оқиғалар мен апаттар

Ірі жазатайым оқиға "адам денсаулығына, әл-ауқатына және/немесе қоршаған ортаға дереу немесе кешіктірілген елеулі зиян келтіру қаупі бар және құрылыс салушының немесе оның мердігерлерінің ресурстарынан тыс ресурстарды пайдалануды талап ететін оқиға" ретінде анықталады.

Құрылыс және пайдалану кезеңдерінде Жоба осал болуы мүмкін ықтимал ірі оқиғаларға мыналар жатады:

- Көршілес мұнай-газ көшеніндегі өрт немесе жарылыс ірі іс-шараны бастайтын Жобаға таралады.
- Құбырдың қатысуымен оқшаулау оқиғасының жоғалуы нәтижесінде пайда болатын табиғи газдың немесе мұнайдың ауқымды шығарындылары.

Басқа тиісті тарауларда көрсетілген болжамдар мен жеңілдету шараларына сүйене отырып, жоғарыда сипатталған барлық ықтимал ірі апаттар

және/немесе табиғи апаттар мүмкіндігінше азайтылады деп саналады

8 ҮҚПАЛДАР ҚАЛАЙ БАСҚАРЫЛАТЫН БОЛАДЫ?

Экологиялық және әлеуметтік менеджмент жоспары (ЭӘМЖ) жобаны салу және пайдалану кезінде қабылданатын басқару, азайту және бақылау шараларын анықтайды. Бұл шаралар ҚОӘБ - да анықталған негізгі әлеуетті экологиялық және әлеуметтік әсерлерді басқаруға бағытталатын болады.

ЭӘМЖ:

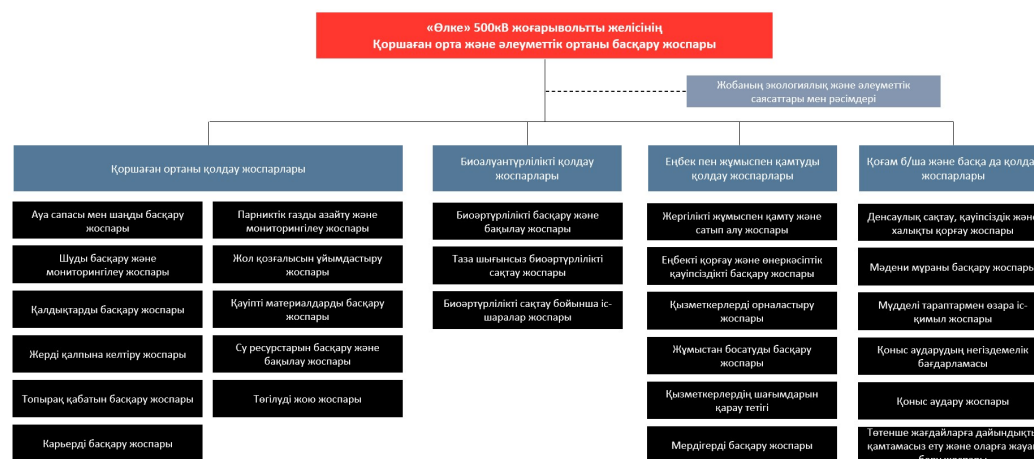
- ЭӘМЖ талаптарын іске асыру және нормативтік талаптарды орындау үшін әзірленетін саясаттар мен рәсімдерді сипаттайды; және
- ҚОӘБ-да айқындалған негізгі әсерлер мен оларды жұмсарту жөніндегі шараларды айқындайды, сондай-ақ тиімділікті іске асыру және мониторингілеу жөніндегі міндеттерді бөледі.

Жобаның рәсімдері мен саясаты "жоспарлау-орындау-тексеру-шаралар қабылдау" (ЖОТШ) циклін іске асыра отырып, бизнесті басқарудың белгіленген процесінің элементтеріне негізделетін болады. Бұл тұрақты негізде экологиялық және әлеуметтік тәуекелдер саласындағы тәуекелдер мен әсерлерді құрылымдық басқаруға әдіснамалық тәсілді қамтамасыз етеді.

Экологиялық және әлеуметтік тәуекелдер саласындағы саясат пен рәсімдердің, экологиялық және әлеуметтік менеджмент жоспарының (ЭӘМ) және қосалқы

жоспарлардың мақсаты оларды экологиялық және әлеуметтік тәуекелдер саласындағы қызметтің нәтижелерін бақылауға болатын қолданыстағы құжаттар мен құралдарға айналдыру болып табылады. Бұл құралдарды үнемі жетілдіруге жақсартуды қажет ететін салаларды анықтау үшін тиісті саясаттармен, мақсаттармен және нақты міндеттермен салыстырғанда экологиялық және әлеуметтік тәуекелдерді басқарудың тиімділігін үздіксіз бағалау арқылы қол жеткізіледі.

Экологиялық және әлеуметтік менеджмент жоспарында (ЭӘМ) баяндалған міндеттемелер, салдарларды азайту шаралары және басқарушылық бақылау жобадағы экологиялық және әлеуметтік тәуекелдер саласындағы негізгі тәуекелдерді басқару бойынша егжей-тегжейлі ішкі жоспарларды әзірлеу үшін пайдаланылатын болады.



9 ЖОБА БОЙЫНША КЕРІ БАЙЛАНЫС

Жоба бойынша сіздің көзқарастарыңызды құптаймыз. Мүдделі тұлғалар СҰРАҚТАР қою немесе түсініктемелер беру үшін "KEGOC" АҚ-ға жүгіне алады. Байланыс бізге төмендегі әдістердің кез келгені арқылы бағытталуы мүмкін.



Онлайн: [ТБС]



Электрондық пошта арқылы:

KEGOC шағым беру қызметі: zhernakov@kegoc.kz Омбудсмен: makin@kegoc.kz



Телефон арқылы:

KEGOC шағым беру қызметі: +7 (7172) 69 08 93

Омбудсмен: +7 (7172) 69 05 31



Пошта арқылы:

KEGOC шағым беру қызметінің басшысы немесе KEGOC омбудсмені



Жекелей Қоғаммен байланыс жөніндегі қызметкер арқылы: [ТБС]